

ZÁPADOČESKÁ UNIVERZITA V PLZNI
FAKULTA PEDAGOGICKÁ

Katedra HISTORIE

OBORA A KOSTEL VŠECH SVATÝCH V HORŠOVĚ

DIPLOMOVÁ PRÁCE

Bc. Jarmila Ledvinová

Učitelství pro 2. stupeň ZŠ, obor Dě-Ov

Vedoucí práce: PaedDr. Naděžda Morávková, Ph.D.

Plzeň, 2013

Prohlašuji, že diplomovou práci jsem vypracovala samostatně
s použitím uvedené literatury a zdrojů informací.

Plzeň,

Poděkování

Ráda bych poděkovala vedoucí své práce paní PaedDr. Naděždě Morávkové, Ph.D. za cenné odborné rady, připomínky a materiály, které mi při práci velmi pomohly. Dále bych chtěla poděkovat řediteli Střední odborné školy a Středního odborného učiliště v Horšovském Týně Ing. Václavu Švarcovi za poskytnuté materiály týkající se rekonstrukcí, plánů a obnov jak obory, tak i školního statku.

Obsah

| | |
|--|-----------|
| ÚVOD | 4 |
| 1 HORŠOV..... | 6 |
| 1.1 ARCIJÁHENSTVÍ | 7 |
| 1.2 TVRZ HORŠOV..... | 8 |
| 1.3 OBDOBÍ PO HUSITSKÝCH VÁLKÁCH..... | 8 |
| 2 RODY SOUVISEJÍCÍ S HORŠOVEM..... | 10 |
| 2.1 PÁNI Z RONŠPERKA | 10 |
| 2.2 LOBKOVICOVÉ | 11 |
| 2.3 TRAUTTMANSDORFFOVÉ | 12 |
| 3 KOSTEL..... | 14 |
| 3.1 ROMÁNSKÝ KOSTEL | 14 |
| 3.2 PŘESTAVBA V GOTICKÉM SLOHU | 14 |
| 3.3 POSLEDNÍ VELKÁ PŘESTAVBA V BAROKNÍM STYLU | 18 |
| 3.3.1 <i>Hlavní oltář</i> | 19 |
| 3.3.2 <i>Boční oltáře</i> | 20 |
| 3.3.3 <i>Kazatelna</i> | 20 |
| 4 REKONSTRUKCE KOSTELA VŠECH SVATÝCH V LETECH 2001-2005 | 21 |
| 4.1 KROV A STŘECHA | 22 |
| 4.2 VNĚJŠÍ OMÍTKY KOSTELA..... | 22 |
| 4.3 INTERIÉR KOSTELA..... | 23 |
| 4.4 VNITŘNÍ ZAŘÍZENÍ | 24 |
| 4.5 KAPLE SVATÉ BARBORY | 25 |
| 4.6 ARCHEOLOGICKÝ PRŮZKUM KOSTELA A OKOLÍ..... | 25 |
| 5 SOUČASNÝ STAV KOSTELA V POROVNÁNÍ S FOTOGRAFIEMI Z 50. LET..... | 26 |
| 5.1 EXTERIÉR KOSTELA | 27 |
| 5.2 SEVERNÍ PORTÁL..... | 30 |
| 5.3 INTERIÉR KOSTELA..... | 31 |
| 5.4 HLAVNÍ OLTÁŘ | 33 |
| 5.5 KAPLE SVATÉ BARBORY | 35 |
| 5.5.1 KLENBA | 35 |
| 5.5.2 KAPLE SV. BARBORY – SEVERNÍ STĚNA | 38 |

| | | |
|-----------|---|-----------|
| 5.5.3 | KAPLE SV. BARBORY – VÝCHODNÍ STĚNA..... | 40 |
| 5.5.4 | KAPLE SV. BARBORY – ZÁPADNÍ STĚNA..... | 44 |
| 6 | OBORA..... | 47 |
| 6.1 | ZALOŽENÍ OBORY | 47 |
| 6.2 | OHRADNÍ ZEĎ OBORY | 47 |
| 6.3 | ROZKVĚT ZA TRAUTTMANSDORFFŮ | 48 |
| 6.4 | VLIV VLÁDY MARIE TEREZIE NA OBORU V HORŠOVĚ | 48 |
| 6.5 | OBDOBÍ PO 2. SVĚTOVÉ VÁLCE | 49 |
| 6.6 | RYBNÍKY, FLORA A FAUNA..... | 49 |
| 6.7 | „ŠMELC“..... | 50 |
| 7 | SOUČASNÝ STAV OBORY A PLÁNY DO BUDOUCNA..... | 51 |
| 7.1 | SOUČASNÁ FAUNA A FLORA V OBOŘE | 51 |
| 7.2 | ZÁMĚR REGENERACE PŘÍRODNÍHO PROSTŘEDÍ OBORY HORŠOV..... | 52 |
| 8 | ANNABURG..... | 53 |
| 8.1 | HISTORIE | 53 |
| 8.2 | REKONSTRUKCE ANNABURGU | 54 |
| 9 | ŠKOLNÍ STATEK HORŠOV..... | 55 |
| 9.1 | HISTORIE | 55 |
| 9.2 | ŠKOLA PRO PRAKTICKÝ ŽIVOT..... | 57 |
| 9.3 | ŠKOLA PRO PRAKTICKÝ ŽIVOT V HORŠOVĚ – VZDĚLÁVACÍ CENTRUM..... | 58 |
| 9.4 | NAUČNÁ STEZKA A MALÝ HOSPODÁŘSKÝ DVŮR – VZDĚLÁVÁNÍ PRO KONKURENCESCHOPNOST..... | 59 |
| 10 | ROZŠÍŘENÍ NAUČNÉ STEZKY | 60 |
| 11 | PRACOVNÍ LISTY A JEJICH ŘEŠENÍ | 63 |
| | PRACOVNÍ LIST č. 1 STATEK | 64 |
| | PRACOVNÍ LIST č. 2 STATEK..... | 65 |
| | PRACOVNÍ LIST č. 3 STATEK | 66 |
| | PRACOVNÍ LIST č. 1 ANNABURG | 67 |
| | PRACOVNÍ LIST č. 2 ANNABURG..... | 68 |
| | PRACOVNÍ LIST č. 3 ANNABURG | 69 |
| | PRACOVNÍ LIST č. 4 ANNABURG | 70 |
| | PRACOVNÍ LIST č. 1 OBORA | 71 |
| | PRACOVNÍ LIST č. 2 OBORA | 72 |
| | PRACOVNÍ LIST č. 3 OBORA | 73 |
| | PRACOVNÍ LIST č. 1 FAUNA A FLÓRA | 74 |

| | |
|--|------------|
| PRACOVNÍ LIST č. 2 FAUNA A FLÓRA | 75 |
| PRACOVNÍ LIST č. 3 FAUNA A FLÓRA | 76 |
| PRACOVNÍ LIST č. 1 KOSTEL | 77 |
| PRACOVNÍ LIST č. 2 KOSTEL | 78 |
| PRACOVNÍ LIST č. 3 KOSTEL | 79 |
| VÝSLEDKY č. 1 STATEK | 81 |
| VÝSLEDKY č. 2 STATEK..... | 82 |
| VÝSLEDKY č. 3 STATEK..... | 83 |
| VÝSLEDKY č. 3 STATEK..... | 84 |
| VÝSLEDKY č. 1 ANNABURG..... | 85 |
| VÝSLEDKY č. 2 ANNABURG | 86 |
| VÝSLEDKY č. 2 ANNABURG | 87 |
| VÝSLEDKY č. 2 ANNABURG | 88 |
| VÝSLEDKY č. 3 ANNABURG..... | 89 |
| VÝSLEDKY č. 4 ANNABURG | 90 |
| VÝSLEDKY č. 1 OBORA..... | 91 |
| VÝSLEDKY č. 2 OBORA..... | 92 |
| VÝSLEDKY č. 3 OBORA..... | 93 |
| VÝSLEDKY č. 1 FAUNA A FLÓRA..... | 94 |
| VÝSLEDKY č. 2 FAUNA A FLÓRA..... | 95 |
| VÝSLEDKY č. 3 FAUNA A FLÓRA..... | 96 |
| VÝSLEDKY č. 1 KOSTEL | 97 |
| VÝSLEDKY č. 2 KOSTEL | 98 |
| VÝSLEDKY č. 3 KOSTEL | 99 |
| ZÁVĚR | 100 |
| RESUMÉ | 102 |
| POUŽITÉ ZDROJE | 104 |
| SEZNAM FOTOGRAFIÍ A OBRÁZKŮ | 113 |
| PŘÍLOHY | I |

Úvod

Když řekneme Horšov, každý si vybaví snad jen malou vesnici, část města Horšovský Týn v okrese Domažlice. Tato vesnička je však z mého pohledu velice významným místem, a to hlavně díky dvěma zajímavým objektům. Prvním z nich je kostel Všech svatých a druhým je obora.

Kořeny okolí dnešního Horšova můžeme odhalit již v době bronzové, kdy tudy procházely významné obchodní stezky, ale důležitým střediskem se stává ve 12. století, kdy je správním centrem širokého okolí. Z 12. století pochází také kostel, který je jednou ze stěžejních částí mé práce. Obora byla vystavěna až o mnoho století později, a to v době vlády rodu Lobkoviců.

Na historii jak obce, tak kostela a obory můžeme sledovat vývoj českých dějin, architektury, společenských otázek.

Ve své práci jsem se rozhodla přiblížit historii kostela a obory od jejich vzniku až do současnosti, tedy do roku 2013, která nebyla doposud uceleně zpracována. Kromě toho jsem se také pokusila zařadit tyto památky jak do výuky regionálních dějin, tak i do vzdělávání dětí a dospělých. Ve své diplomové práci tak sleduji několik cílů. Prvním z nich je seznámit čtenáře s historií kostela a obory v Horšově na základě literatury a dostupných pramenů, okomentovat restaurátorskou činnost a popsat současný stav památek. Dalším mým cílem je zpracovat otázku současného využití památek a přiblížit plány do budoucna v tomto ohledu. Ráda bych také začlenila téma do rámce výuky celku Člověk a společnost na základní škole, a to hlavně do předmětů dějepis a občanská výchova. Didaktickou aplikaci, tedy pracovní list, lze využít při vyučování ve škole, ale hlavně při návštěvě naučné stezky oborou, kde si žáci, děti i dospělí mohou ucelit a bezprostředně ověřit nabyté vědomosti.

Diplomová práce by se dala rozdělit na dvě části, teoretickou a didaktickou. Teoretická část se věnuje především historii Horšova, kostela Všech svatých a oboře. Zmiňuji se také o událostech, rodech a objektech, které s touto oblastí úzce souvisejí. Teoretickou část jsem ukončila rokem 2013, ze kterého jsem pořídila bohatou

fotodokumentaci stavu památek. Využila jsem také velké množství informačních zdrojů. V první řadě to byly archivní materiály týkající se panství Horšovský Týn, které jsou uloženy ve Státním oblastním archivu v Plzni, pracovišti Klášter (u Nepomuku), zde jsem našla hlavně řadu informací týkajících se vlády Trauttmansdorffů na tomto panství, mapy obory, rybníční soustavy a podobně. Informačním zdrojem pro zpracování historie kostela byl Národní památkový ústav v Praze. Památkový ústav mi byl nápomocen hlavně z hlediska zpráv o rekonstrukcích probíhajících v kostele, archeologických nálezů a bohaté fotodokumentace, kterou jsem našla ve fotografické sbírce archivu.

Všechny získané informace jsem doplnila ještě údaji z novinových a výročních článků, historických materiálů, knih o dějinách umění a publikací regionálních autorů.

V posouzení současného stavu kostela jsem využila především metodu srovnávání fotografií, a to z období 50. let 20. století a mnou pořízené fotodokumentace z února 2013. Bohaté informace týkající se budoucnosti a plánů spojených s oborou jsem konzultovala s ředitelem Střední odborné školy a Středního odborného učiliště v Horšovském Týně Ing. Václavem Švarcem.

Praktickou část práce jsem pojala jako vytvoření pracovního sešitu, který by měl napomoci k rozšíření naučné stezky. Tento pracovní list jsem rozdělila do několika oblastí a je do něj zapojen i statek a kostel v Horšově. Nechtěla jsem tento sešit zaměřit pouze na historii, ale na celkové znalosti z různých oblastí, jako je zeměpis, biologie, občanská výchova či náboženství. Pracovní sešit je opatřen i sešitem s vyhodnocením, který by měl sloužit učitelům či rodičům jako metodická příručka.

Myslím si, že na moji práci lze v budoucnu navázat například v souvislosti s plánovanou výstavbou márnice v okolí kostela, s vytvořením malého hospodářského dvora a s mnoha dalšími plány, které jsem ve své práci neopomněla zmínit.

1 Horšov

Po levém břehu Radbuzy vedla již v době bronzové obchodní stezka, což dokazují archeologické nálezy např. v Miřkovicích u Hostouně. Díky nálezům můžeme tedy usuzovat na přítomnost pravěkého obyvatelstva i v oblasti dnešního Horšova a Horšovského Týna.

Když přišly na naše území slovanské kmeny, začala se budovat opevněná hradiště i v méně přístupných oblastech. Dvě z hradišť byla vybudována v Hradci u Stoda a ve Štítarech. Horšov ležel mezi těmito hradišti, a proto se ve středověku stává důležitým centrem v hraniční oblasti jihozápadních Čech.

Ve 12. století je již Horšov známý jako významné středisko majetku pražského biskupství a centrum církevní správy širokého okolí.

Pojmenování Horšov je odvozeno od jména Hořislav (Horst), ke kterému byla připojena stará přivlastňovací přípona -ov, což tedy znamená Horšův či Horstův majetek.

První písemné zmínky o Horšově pocházejí z let 1184-1192, kdy probíhala stavba biskupského dvorce, ke kterému byl později připojen i pozdně románský tribunový kostel Všech svatých. Můžeme nalézt informaci, že v Horšově fungovalo arcijáhenství a prvním známým arcijáhnem je Zdislav, měl zastávat tuto funkci v roce 1216.¹ Díky archeologickým pracím v letech 2001-2005, které byly prováděny kolem kostela Všech svatých, byl v úzké rýze pro zabezpečovací kabel při západní stěně románské části kostela objeven vkop stěny z tesaných kvádrů. Výplň výkopu obsahovala množství drobných úlomků lidských kostí, které ukazují na pohřební aktivitu již před stavbou zděného kostelíka. Proto se můžeme domnívat, že zde existovala snad zděná svatyně ještě starší než kostel.

¹ FRIDRICH, Jan. *K nejstarším dějinám Horšovského Týna do počátku husitské revoluce*. Minulostí západočeského kraje XX., Plzeň, 1977, s. 47-54.

1.1 Arcijáhenství

Arcijáhenství neboli archidiakonáty jsou kraje utvořené v biskupstvích pro jejich církevní správu. Jejich představení se nazývali arcijáhenové.

Čechy byly rozděleny na arcijáhenství bezpochyby již od dob založení pražského biskupství, ale je možné, že to bylo již dříve, a to od dob sv. Vojtěcha. První zmínka o arcijáhenstvích se však váže k datu 1039. Arcijáhenství byla dále rozdělena na děkanství nebo děkanáty, které byly vikářstvím. Arcijáhenství byla přizpůsobena politickému rozdělení země. Musíme mít na paměti, že některá arcijáhenství byla rušena, jiná zakládána či dostala nová jména. Byla to například: roudnické (1167), rokycanské (1176) a žerčinské (1209) arcijáhenství.

Ve 14. století byla země rozdělena na deset arcijáhenství. Prvním z nich bylo pražské arcijáhenství, které bylo jakýmsi středobodem s 10 děkanáty (městským, benešovským, říčanským, ořechovským, podbrdským, rakovnickým, slanským, řipským, chlumínským a brandýským), dále následovalo arcijáhenství kouřimské, bechyňské (obsahující jižní Čechy), žatecké (obsahující severo-západní Čechy, litoměřické (v části severních Čech), bílinské, boleslavské, hradecké, plzeňské (3 děkanáty - plzeňský, rokycanský a klatovský) a konečně již pro nás nejdůležitější – horšovské arcijáhenství s jediným děkanátem (okolí Týna Horšova).²

Arcijáhenství v podstatě zanikla v průběhu husitských bouří.

Horšov představoval nejmenší arcijáhenství v Čechách a spravoval přes 50 far.

Zlomem byla první polovina 13. století, kdy horšovský arcijáhen přenesl své sídlo ke kostelu Panny Marie (dnes kostel sv. Apolináře na Velkém předměstí) v Horšovském Týně.

² Arcijáhenství v Čechách. [Online]

Dostupné z URL:

<<http://www.mom-ca.uni-koeln.de/mom/service/pdf-export?id=tag%3Awww.monasterium.net%2C2011%3A/charter/CZ-SOAT/CizyStatky/100&lang=eng>> [2013-02-11].

Ve druhé polovině 13. století byl na druhé straně brodu přes řeku Radbuzu založen biskupský hrad, v jehož podhradí vyrostlo město Horšovský Týn. Rozvoj nového města a přenesení sídla arcijáhena znamenaly prudký pokles významu Horšova.

1.2 Tvrz Horšov

V průběhu dalších let se z biskupského dvorce stává tvrz, která byla využívána jen jako tzv. náprava.

Nejnižším na stupnici hodností lenního práva je nápravník – vlastníky nápravy byli většinou příslušníci nižší šlechty, kteří vykonávali pro svoji církevní vrchnost služby vojenského charakteru. Při organizování zemské hotovosti jsou nápravníci řazeni mezi pěšáky. I při rozpisu berní jsou nápravníci kladeni hned vedle dědiníků a pospolu s nimi.³ Jsou tedy postaveni na rozhraní mezi nejnižší šlechtice a poddané. Horšov nebyl jediným sídlem nápravníků, dalšími byly například Hašov, Kocourov či Borovice.⁴

Opuštěná tvrz zaniká v 16. století a její zbytky byly použity například na výstavbu zdí panské obory.

1.3 Období po husitských válkách

V první polovině 15. století přestává být Horšov majetkem církve a stává se součástí horšovskotýnského panství jako obyčejná poddanská ves. Prvními majiteli panství byli páni z Ronšperka, kteří byli v roce 1539 nahrazeni rodem Lobkoviců. Lobkovicové ztrácí svůj majetek po porážce českých stavů na Bílé Hoře, kdy jim byl majetek zkonfiskován. V roce 1622 získávají majetek Trauttmansdorffové a vlastní jej až do roku 1945.

³ Šlechta v Českém království. [Online]

Dostupné z URL:

<<http://kemrove.unas.cz/1slechta.htm>> [2013-02-11].

⁴ SEDLÁČEK, August. *Hrady, zámky a tvrze Království českého*. Díl 9, Domažlicko a Klatovsko. 3., nezm. vyd., v Argu 1. Praha: Argo, 1996. 279 s. ISBN 80-7203-041-8.

V Horšově byl také panský dvůr, ale osada sama byla ve velmi žalostném stavu, v roce 1654 jsou zde doloženi tři sedláci a o sto let později je uváděno pět hospodářů. Nový rozvoj obce nastává až v průběhu 20. století.

V roce 1930 je v Horšově evidováno 33 domů a 248 obyvatel, v roce 1991 je to pak 43 domů a 137 obyvatel.

V současnosti je Horšov částí Horšovského Týna a čítá 169 obyvatel (2011), je zde evidováno 62 adres (12. 10. 2012).⁵

⁵ Ministerstvo vnitra České republiky. *Počet obyvatel*. [Online]
Dostupné z URL:
<<http://aplikace.mvcr.cz/adresa/p/horso/horso.html>> [2013-02-11].

2 Rody související s Horšovem

2.1 Páni z Ronšperka

Ronšperkové patřili k nižší šlechtě. Za erb měli vzpjatého bílého berana se zlatými rohy a kopýtky v červeném poli. Nejstarším předkem byl Zdeslav z Osvračína.

Pražští biskupové pobývali v Horšovském Týně jen přechodně, a proto byl hrad spravován purkrabím. Prvním z nich je roku 1331 Zbyněk z Osvračína, jeho potomci se nazývali pány z Ronšperka.

V roce 1419 nebo 1420 získal pozici horšovskotýnského purkrabího Zdeněk z Drštky, člen rodu Ronšperků, ten zapůjčil králi Zikmundovi velký finanční obnos a za tuto službu mu byl Horšovský Týn zastaven. K němu se brzy poté uchýlil jeho příbuzný Zdeněk Kolvín.

Zdeněk Kolvín žil na Dvorci a z výpovědi jakéhosi Jana Holého v jihlavských popravčích knihách z roku 1417 se dozvídáme, že se Zdeněk z Ronšperka spolu se svojí manželkou Markétou z Dvorce a menší družinou dal na lupičství. Archeologické nálezy militarií a vypálené mazanice na tvrzišti naznačují, že pravděpodobně z tohoto důvodu se stal Dvorec cílem trestné výpravy, která jej dobyla a zničila. V písemných pramenech se pak už nepřipomíná. Zdeněk Kolvín uprchl na hrad do Horšovského Týna. Nepřímým důkazem zániku hrádku Dvorce je i ta skutečnost, že od husitských válek rytíři z Ronšperka vždy sídlili buď na Drštce, nebo v Poběžovicích.

Oba Ronšperkové si získali věhlas hlavně díky tomu, že v letech 1422 a 1431 odrazili útok husitských vojsk na Horšovský Týn. Zdeněk z Drštky se stal i věřitelem císaře Zikmunda, od něhož získal r. 1426 Horšovský Týn do zástavy. Nazýval se sice i nadále pouze purkrabím, církvi však už hrad ani město nevrátil. Zemřel v roce 1438 a funkci horšovskotýnského purkrabího po něm převzal Zdeněk Kolvín, který ji zastával až do své smrti v roce 1445.

Nezletilí synové Zdeňka Kolvína pak o Horšovský Týn přišli a panství získala (roku 1456) opět pražská kapitula. To se ovšem změnilo s nástupem Jiřího z Poděbrad na český trůn, protože ten dal hrad s městem a panstvím opět do zástavy Dobrohostovi z Ronšperka.

Dobrohost z Ronšperka je pozoruhodná postava českých dějin druhé poloviny 15. století a postupem času se stal jedním z nejúhlavnějších Jiříkových nepřátel a r. 1465 předním členem jednoty zelenohorské. Život prožil v neustálých válkách – účastnil se i bojů v Bavorsku, ve válce Oty a vévody Albrechta v letech 1470 a 1471. Král Matyáš Korvín jej jmenoval svým prokurátorem, avšak roku 1479 zakotvil Dobrohost v táboře stoupců Vladislava II. Jagellonského. Zemřel v roce 1506.

Ronšperkové vlastnili horšovskotýnské panství do r. 1539, kdy je za 8.482 kop grošů českých koupil spřízněný rod Lobkoviců – konkrétně Jan mladší Popel z Lobkovic, švagr dosavadního majitele Horšovského Týna Volfa z Ronšperka.

2.2 Lobkovicové

Jan mladší Popel z Lobkovic byl věrným stoupcem krále Ferdinanda I., jemuž také půjčoval značné částky peněz. Král mu za to propůjčil řadu významných funkcí – hejtmana německých lén, nejvyššího komorníka, nejvyššího purkrabího a nejvyššího sudího, které Jana připoutaly k Praze. Jan mladší Popel z Lobkovic byl velmi bohatý a vzdělaný, znal několik jazyků. Třikrát se oženil, naposledy s Alžbětou z Rogendorfu, a měl celkem 10 dětí. Horšovskotýnský hrad Jan Popel přeměnil v padesátých letech 16. století v honosné renesanční sídlo, odpovídající dobovým nárokům vysoké šlechty. Přestavbu jistě vyvolal především požár, který hrad roku 1547 těžce poškodil. Stavební práce na zámku pokračovaly ještě za Viléma staršího Popela z Lobkovic na počátku 17. století. Jan Popel zemřel roku 1570 a o čtyři roky později přešlo panství na syna Kryštofa z prvního manželství. Roku 1587, po dovršení plnoletosti, připadlo panství poslednímu synovi Vilému Popelovi z Lobkovic. Za stavovského povstání proti císaři byl Vilém starší Popel z Lobkovic v květnu 1618 zvolen jedním ze třiceti direktorů. Po porážce stavů na Bílé hoře byl odsouzen k trestu smrti a ztrátě majetku, na přímělu strýce Zdeňka Vojtěcha, nejvyššího

kancléře, mu byl trest zmírněn na doživotní žalář. V něm, na zbirožském zámku, také r. 1626 skutečně zemřel. Všechny Vilémovy statky včetně Horšovského Týna r. 1622 koupil za 200.000 rýnských zlatých štýrský hrabě Maxmilián z Trauttmansdorffu. Zajímavostí je fakt, že ještě v oné době se pražský arcibiskup Jan III. Lohelius domáhal navrácení Horšovského Týna a dalších statků s poukazem na právní stav předhusitské doby.

2.3 Trauttmansdorffové

Rod Trauttmansdorffů pochází z Trauttmansdorffu ve Štýrsku. V 16. století se Trauttmansdorffové rozdělili na několik větví, jejichž společným předkem byl Oldřich I. z Trauttmansdorff (asi 1400 – 1450). Štýrská linie, kterou založil starší Oldřichův syn, také Oldřich, vymřela již v 16. století. Životnější se ukázala větev, jejímž zakladatelem byl Oldřichův mladší syn Herrant, jeho tři synové založili tři linie rodu, a to mladší štýrskou větev (zakladatelem byl syn Vilém) a vymřela taktéž v 16. století. Další linie byla větev tyrolská, založená synem Leopoldem a posledním dědicem se stal František Trauttmansdorff, který umírá roku 1675 a s ním i tato linie. Poslední je větev rakouská, kterou založil nejmladší Herrantův syn Jan., ta jako jediná přetrvala dodnes.⁶

Roku 1622 koupil levně horšovskotýnské panství císařský tajný rada Maxmilián Trauttmansdorff. Takto přešel Horšovský Týn na rod Trauttmansdorffů, kteří zde setrvali po 300 let. Do jejich vlastnictví přešel také Miřkov a Čečovice a později přikoupili také polovinu statku Hlohová, statek v Dolní Kamenici, Chrastavice, Luženice a Luženičky. To vše za cenu 16 161 kop míšenských grošů.

Po Maxmiliánově smrti zdědil panství nejstarší syn Adam Matyáš. Dalších pět synů zdědilo jiná území (např. Jan Bedřich – Litomyšl, Totzenbach, Ferdinand panství Nugav atd.). Adam Matyáš zdědil také Miřkov, Hlohovou, Kamenici, Větrný Jeníkov, svobodný dům ve Vídni s příslušenstvím, domy v Praze – Hradčanech, Plzni a říšská léna Geisberg a Buchweiler nad Rýnem u Landau.

⁶US Trauttmansdorff, karton 257, Státní archiv Plzeň, pobočka Nepomuk.

Roku 1684 se Horšovského Týna ujal Rudolf Vilém, který byl nejvyšším císařským maršálkem. Dalším majitelem byl Rudolfův jediný syn Jan Josef, jenž měl za manželku Marii Terezii hraběnku Paarovou. Jan Josef zemřel mladý a o panství se potom starala jeho žena. Jakmile dospěl syn František Norbert, přešel majetek na něho. Roku 1786 vlastnil panství Ferdinand Josef, který byl uznávaným politikem. Byl povýšen do knížecího stavu a za manželku měl Karolínu kněžnu Colloredo. Po jeho smrti roku 1827 připadlo panství postupně knížatům Janu Nepomuku Norbertovi, Ferdinandovi a potom Karlu Janu Nepomukovi. Dále Horšovský Týn zdědil Karlův syn Ferdinand, který se oženil s Marií Schwarzenbergovou. Ferdinand padl v první světové válce roku 1915 a Horšovský Týn přešel na jeho syna Karla Josefa, kterému bylo panství zabaveno roku 1945 a od té doby je zámek pod správou státu. Trauttmannsdorffové se již do dějin horšovskotýnského panství výrazněji nezapsali. Sice je rozšířili a na zámku provedli některé barokní úpravy, z nichž se jako nejvýraznější jeví rekonstrukce zámku Josefem Schulzem kolem r. 1880. Charakter objektu se však již téměř nezměnil. Zámek v Horšovském Týně, který byl ve druhé polovině 20. století citlivě restaurován, dnes patří k nejvýznamnějším památkám západních Čech.

3 Kostel

3.1 Románský kostel

Horšov byl důležitým centrem hospodářským, ale samozřejmě také církevním, protože zde sídlilo arcijáhenství.

Kostel v Horšově byl vystavěn na pozemku někdejšího hřbitova a je obkroužen ohradní zdí. Ke kostelu se dostaneme z návsi raně barokní branou.

Počátky kostela Všech svatých můžeme datovat do období poslední třetiny 12. století. Kostelík byl románský a byl podstatně menší, než je dnešní kostel. Byl opatřen tribunou a z románské podstaty kostelíka se dochovala pouze část západní a jižní stěny lodi. Tribuna byla osvětlena z jižní strany malým oknem s ven rozevřenými špaletami a od lodi oddělena zdí, která byla opatřená dvěma symetricky umístěnými otvory, díky nimž vznikl průhled z tribuny do lodi a dále k hlavnímu oltáři.⁷

Můžeme se domnívat, že důvodem oddělení tribuny od lodi bylo vykonávání soukromých bohoslužeb zdejšího arcijáhena nebo pražského biskupa, když navštívil Horšov.

3.2 Přestavba v gotickém slohu

V průběhu 60. let 14. století proběhla první zásadní přestavba kostela. Přestavba se nesla v duchu gotického slohu a tuto podobu si kostel uchoval v podstatě dodnes. Podle dendrochronologického rozboru gotických krovů nad presbyteriem⁸ a lodí

⁷ KAIGL, Jan. O kostele v Horšově. *Zprávy památkové péče*. 2006, roč. 66, č. 4, s. 290-297. ISSN 1210-5538, s. 291.

⁸ Kněžiště čili presbytář (z latinského presbyterium), někdy též chór, je část prostoru křesťanského kostela či katedrály, která je vyhrazena kněžím. V románské architektuře se presbytář skládá ze dvou částí. Z čtvercového nebo obdélného chóru a apsidy. V gotické architektuře však toto rozdělení ztrácí smysl, neboť presbytář už není uzavřen apsidou. Proto je u gotických kostelů používán termín chór a presbytář prakticky jako synonyma. Gotické presbytáře jsou zpravidla ukončeny polygonálně. Pokud je, či byl kostel kapitulním, či pokud jde o klášterní kostel žebravých řádů, bývá presbytář značně

můžeme k této přestavbě přiřadit rok 1363.⁹ Přestavba probíhala v době, kdy byl Horšov již sídlem nápravníků, o kterých jsem se zmiňovala v předchozí kapitole. Nejdůležitější částí přestavby bylo rozšíření lodi severním směrem, zvýšení a prodloužení stavby. Stavitel využíval ve velké míře materiál z románského kostela a také z jeho okolí, což dokazují žulové kusy, které byly získány rozebráním soklu¹⁰ románského průčelí.

V severní části lodi se nacházel gotický portál¹¹, který je dnes částečně zazděn pozdější barokní přestavbou. Díky portálu je jasné, jakým směrem se přicházelo již k románskému kostelu. Společně s protáhlými, dvojité vyžlabenými žebry a dvěma původními římsovými konzolami¹² klenby v presbyteriu portál nejlépe vyjadřuje uměleckou úroveň a způsob zpracování článků architektury příznačných pro gotickou přestavbu kostela, která se dochovala v omezeném rozsahu.¹³

rozlehlý a jsou v něm umístěny chórové lavice neboli stally. Vždy je v něm umístěn také hlavní oltář a kněz (lat. presbyter) tam koná bohoslužbu. Kromě oltáře jsou zde umístěny ještě dva pulpity, na čtení Písma. Na rozhraní lodi a presbytáře (někdy i vysunuta poměrně hluboko do lodi) je umístěna vyvýšená kazatelna. Po Druhém vatikánském koncilu je zde navíc ještě umístěn obětní stůl. V gotických kostelích je také často dochován kamenný nástěnný sanktuář, který má v Čechách v pozdní gotice často podobu velmi zdobného kamenného věžového pastoforia.

Od chrámové lodi bývá zpravidla tento prostor oddělen tzv. triumfálním obloukem. Ve středověku byl presbytář od lodi oddělen navíc ještě tzv. lettnerem neboli chórovou přepážkou. Presbytář bývá obvykle (především ve středověku je tato podmínka poměrně závazná) orientován na východ. Někdy se v blízkosti presbytáře nacházela oratoř. S presbytářem je většinou propojena okny. Téměř vždy je vedle či za presbytářem umístěna sakristie, která slouží k uchovávání liturgického náčiní, mešních rouch atp. Ve středověku mívala kromě toho také funkci kaple.

⁹ ANDERLE, Jan. Kostel Všech svatých v Horšově - románský vchod na tribunu. In: *Dějiny staveb: sborník příspěvků z konference Dějiny staveb 2003*. Plzeň: Petr Mikota, 2004, s. 241-242. ISBN 80-86596-41-9.

¹⁰ Sokl je pata podstavce, zdi.

¹¹ Portál - architektonické nebo plastické orámování otvoru dveří nebo vrat. V interiéru, zejména renesančním, bývá kolem kamenného portálku ještě namalovaný další, iluzivní portál nebo edikula.

¹² Konzola - architektonický nosný článek, vystupující ze stěny a nesoucí klenební žebro, sochu, římsu (při hustším rytmu vzniká konzolová římsa) nebo balkón. V gotice podle tvaru rozeznáváme konzoly např. kružbové, jehlancové, římsové, antropomorfní-figurální, s lidskými motivy, zoomorfní-se zvířecími motivy, vegetabilní-listové nebo vůbec s rostlinnými prvky.

¹³ KAIGL, Jan. O kostele v Horšově. *Zprávy památkové péče*. 2006, roč. 66, č. 4, s. 290-297. ISSN 1210-5538, s. 292.

Klenba a stěny presbyteria byly opatřeny nástěnnými malbami znázorňujícími symboly evangelistů a galerii postav Všech svatých na pozadí bohatého arabeskového dekoru. Malby byly odkryty v průběhu obnovy kostela v roce 2005.

Portál je vytesán z jemnozrnného pískovce, ostění¹⁴ je měkce modelované a jsou využity oblé pruty a výžlabky. Do lomeného oblouku portálu je vložen hladký tympanon¹⁵ a je dílčím slohovým znakem, je z něj také patrná příbuznost s obdobně řešenými vstupními portály několika dalších venkovských kostelů na Domažlicku z období třetí čtvrtiny 14. století. Kamenické práce na portálu byly velmi povedené, což dokládá i zdobená římsa rámujeící vnější obvod oblouku portálu.

Dalším velice důležitým a zajímavým prvkem přestavby je krov. Jedná se o dva krovy, které jsou navzájem odděleny zdívkou štítu nad vítězným obloukem. Mají téměř shodnou původní hambalkovou soustavu.¹⁶ Na jednotlivých vazbách můžeme pozorovat řezané tesařské značky na způsob římských číslic a další symboly.

Následně vzniká také věž. Je vyzděna z lomového kamene, a to stejným způsobem jako gotický štít. Z toho můžeme usuzovat, že věž a štít vzniká během jedné stavební etapy, a to po dokončení krovu. Nejvyšší patro věže je opatřeno gotickými obdélníkovými okny s bohatě tvarovaným pískovcovým ostěním.

Krátce po dokončení přestavby kostela byla k jižní straně presbyteria přistavěna kaple svaté Barbory. Podle způsobu připojení kaple je patrné, že se s touto stavbou dopředu nepočítalo. Kaple vznikla jistě ještě ve 14. století.

¹⁴ Ostění - nejčastěji kamenné (popřípadě dřevěné) architektonické orámování okenního nebo dveřního otvoru (na rozdíl od pouze omítkové šambrány).

¹⁵ Tympanon (fr. tympan, lat. tympanum) je trojúhelníková plocha ve štítu antického chrámu mezi hlavní římsou a střešou, v pozdější architektuře plocha nad dveřmi portálu nebo nad oknem.

¹⁶ Hambalek je pojem používaný ve stavitelství a tesařství pro jednu ze součástí střešní konstrukce neboli krovu. Hambalek je vodorovný trám spojující dvě protilehlé krokve v hambalkové soustavě krovu. Vkládá se mezi krokve v takové výšce, aby se pod ním mohlo procházet (200 cm a více). V případě velkých krovů může být použito několik hambalků nad sebou. Hambalková soustava byla v Česku nejrozšířenějším typem krovů až do 18. století, od 19. století (zejména od 2. poloviny 19. století) je postupně vytlačována krovy vaznicovými. Regionální variantou názvu je též hambálek. Pojem hambalka (pomnožné) někdy označuje odkládací prostor zpravidla trojúhelníkového profilu v nejsvrchnější části podkroví, mezi stropním podhledem a hřebenem střechy.

Jak jsem již dříve uvedla, velmi významná je i vnitřní výmalba. Výmalba pochází z roku 1489 a dochovala se v poměrně velkém rozsahu. Přesné datum výmalby kostela můžeme určit podle nápisové pásky pod vrcholem východního oblouku křížové klenby sakristie. Je ozdoben čtvceným štítem znázorňujícím vždy ve dvou protilehlých polích berana a jelena ve skoku, což měl ve svém znaku Dobrohost z Ronšperka. Proto je považován za donátora vnitřní výmalby.¹⁷ Malby jsou vyvedeny v rustikálním stylu, ale představují barevně působivý dekorativní prvek. Na východní stěně jsou patrné pozůstatky zobrazení Bolestného Krista s nástroji jeho utrpení, Panny Marie ve slunci oděné, sv. Kryštofa a archanděla Michaela, jak váží duše. Na jižní stěně nalezneme výjevy mariánsko-christologického cyklu. Západní a severní stěna je využita na znázornění legendy o sv. Barboře v celkem dvaceti pěti obrazech, obrazy jsou umístěny ve čtyřech řadách nad sebou.¹⁸

Sakristie je vyzdobena malbou zachycující sedící postavy čtyř církevních otců s nápisovými páskami a symboly evangelistů. Na fotografiích z roku 1958 jsou čitelné texty na páskách a odkazují na obrazy sv. Ambrože, sv. Augustina a sv. Jeronýma. Další výmalba proběhla ještě v poslední čtvrtině 15. století, a to na klenbách v presbyteriu. Námětem výmalby je dekorativní dílo zobrazující na klenebních kápích cyklus světců a další náměty, jako jsou například symboly evangelistů nebo andělé s nástroji Kristova utrpení. Volné plochy jsou vyzdobeny malbou s bohatým rostlinným dekorem. Pozdně gotický je také zvon zavěšený ve zvonici kostela. Zvon je opatřen reliéfním nápisem, který je vyryt gotickou minuskulí ve dvou řádcích. Nápis na zvonu lze číst: * quatuor * rivan + * marcus * lucas * yohannes * magister * petrus.

¹⁷ SEDLÁČEK, August. *Hrady, zámky a tvrze Království českého*. Díl 9, Domažlicko a Klatovsko. 3., nezm. vyd., v Argu 1. Praha: Argo, 1996. 279 s. ISBN 80-7203-041-8.

¹⁸ KAIGL, Jan. O kostele v Horšově. *Zprávy památkové péče*. 2006, roč. 66, č. 4, s. 290-297. ISSN 1210-5538, s. 294.

3.3 Poslední velká přestavba v barokním stylu

Poslední velká slohová přestavba kostela Všech svatých v Horšově byla provedena roku 1740 a to v duchu vrcholného baroka. Přesný časový údaj víme díky zprávě horšovskotýnského faráře z roku 1742, v níž je zmínka o obnově kostela „před dvěma lety“. Úpravy měly pouze dílčí vliv na exteriér kostela, zásadnějším způsobem se projevíly na vnitřku kostela.

Venkovní úpravy jsou viditelné jen na kasulových oknech¹⁹, jimiž je osvětlen prostor lodi a oknem na severní straně presbyteria.

Rozsáhlé změny jsou ovšem patrné ve vnitřní části kostela, a to zejména v prostoru lodi. Díky těmto změnám vzniká nový, barokní interiér. Je patrná snaha o zdobnost, barevné účinky, monumentalitu, pohyb, což jsou typické znaky baroka.

Interiér byl opatřen novou dvoupatrovou tribunou a upravena byla i okna v lodi kostela. Plochý strop i stěny byly opatřeny štukovou výzdobou s povrchovou úpravou v podobě mramorování. Dominantou stropu je velké štukové zrcadlo ve zdobně vykrajovaném rámu a s malovaným páskovým ornamentem.

Vnitřek kostela byl také nově zařízen oltáři připisovanými dílně plzeňského sochaře Karla Legáta²⁰. Vybavení mobiliářem probíhalo postupně v letech 1740-1779.²¹ Nejdůležitějšími prvky jsou: hlavní oltář Všech svatých s retabulem²² na

¹⁹ Kasulové okno - zvané tak proto, že tvarem připomíná kasuli - kněžský ornát.

²⁰ Karel Legát - *barokní až rokokový řezbář a sochař působící na Plzeňsku v třetí čtvrtině 18. století. Tento rodák z Plzně vynikl zejména jako tvůrce vyřezávaných a bohatě zdobených rámových oltářů, zdobících mnohé západočeské venkovské kostelíky.* Je např. autorem vyřezávaného oltáře sv. Jana Nepomuckého v barokní kapli v Chotiměři poblíž Osvračína (1752), provedl i většinu řezbářských prací pro kostel sv. Anny v Horšovském Týně (1755-1760), z jeho dílny pocházejí sochy sv. Valburgy a Floriána u kostela sv. Mikuláše v Merklíně (1765) a jeho drobným dílkem je i kamenný kříž před barokní kapli v Bořku u Rokycan, signovaný a datovaný 1758. Legátovu ruku připomínají i pěkné dřevořezby oltáře kaple sv. Anny v kostele sv. Mikuláše v Plzni.

²¹ HAUBERT, Jan. *Připomínky k západočeským památkám v díle umělecké památky Čech.* In. *Minulostí Západočeského kraje XV*, 1979, s. 274.

²² Retabulum neboli retábl je oltářní nástavec obsahující sochy, reliéfy či obrazy. A od pozdního středověku někdy obsahoval i relikvie. Ve středověku měl zpravidla podobu skříně, často s otevíratelnými malovanými křídly (diptych, triptych). Barokní oltářní nástavce měly zpravidla formu edikuly. Výzdoba oltářního nástavce zpravidla ikonograficky odpovídá zasvěcení dotyčného

způsob sloupové architektury s postranními portály, boční oltáře svaté Anny a Panny Marie baldachýnového typu, kazatelna, chórové lavice a chórová mřížka. Kostelní lavice a varhanní pozitiv pocházejí až ze druhé třetiny 18. století.

3.3.1 Hlavní oltář

Hlavní oltář musel být vtěsnán do závěru původního gotického presbytáře. Nad gotickou oltářní mensou²³ je nasazen široký tabernákl²⁴, jehož stěny jsou členěny čtveřicí přípor²⁵ z bohatých prořezávaných útvarů. Úseky mezi nimi jsou zdobeny zlaceným akantovým dekorem a páskou. Dvířka tabernáku mají na čelní straně výklenek, pod kterým byl umístěn krucifix. Na vrcholu tabernáku je paprskovitý terč, zdobený po obvodu pěticí hlaviček andělíčků. Architektura retabula²⁶ je konkávně vydutá, vzdušná, dělená na tři pole. Jednotlivá pole jsou od sebe oddělena sloupy, po stranách torčovanými a uvnitř hladkými. V levém krajním poli, které rámuje vstup do prostoru za oltářem, je na podstavci posazena pod baldachýnem s čabrakami²⁷ a štrápci postava archanděla Rafaela s děckem. Shodné uspořádání je i u pravé strany oltáře, kde je umístěna socha archanděla Michaela s d'áblem pod nohama a vpravo

oltáře. V Česku jsou monumentální retabula k vidění například v kostelích Panny Marie Sněžné nebo Panny Marie před Týnem (oba v Praze).

²³ Oltářní mensa - také stůl Páně (*mensa Domini*) je hlavní, podstatná část oltáře křesťanských kostelů, která oltář charakterizuje jako místo oběti. Podle tradice i liturgických předpisů Římskokatolické církve to má být kamenná deska na pevném podstavci. Oltářní mensa bývá pokryta bílým ubrusem, přední stranu oltáře často pokrývá ozdobné antependium.

²⁴ Tabernákulum - je pojem označující eucharistický svatostánek skříňkovitého tvaru určený pro uložení nádob s Eucharistií přímo na oltář v kostele. Tabernákulum se začalo používat v 16. století, dříve mu předcházely sanktuáře a pastoforia. V gotické architektuře označuje termín tabernákl také převyšovaný baldachýn, zpravidla obsahující sochu, jako je tomu třeba na exteriéru katedrály v Remeši. V přeneseném významu slova se označení tabernákl používá i pro barokní skříň, často prádelník, která svým tvarem poněkud připomíná barokní oltářní menzu s tabernáklem.

²⁵ Přípora - v architektuře pojem označuje podpůrný článek gotického klenebního žebra, který opticky i ve skutečnosti přebírá část klenebního tlaku. Zpravidla mají tvar polosloupu s vlastní patkou a hlavicí, jindy jen prutu o pokračujícím profilu podpíraného žebra na pilíři nebo přímo na zdi. Přípory obklopující pilíř vytvářejí svazkový pilíř, samotné přípory svazkovou příporu. Přípora, která končí konzolou nad zemí se nazývá kusá, zkrácená přípora. Přípory opticky dělí stěny gotických staveb do jednotlivých úseků, odpovídajících klenebním polím.

²⁶ Retabulum neboli retábl je oltářní nástavec obsahující sochy, reliéfy či obrazy. A od pozdního středověku někdy obsahoval i relikvie. Ve středověku měl zpravidla podobu skříňě, často s otevíratelnými malovanými křídly (diptych, triptych). Barokní oltářní nástavce měly zpravidla formu edikuly. Výzdoba oltářního nástavce zpravidla ikonograficky odpovídá zasvěcení dotyčného oltáře. V Česku jsou monumentální retabula k vidění například v kostelích Panny Marie Sněžné nebo Panny Marie před Týnem (oba v Praze).

²⁷ Čabraka nebo šabraka (z tureckého *çabrak*) je ozdobná pokrývka na koně. Dnes se často omezuje na látkový chránič uší s ozdobnou sítkou.

pak socha archanděla Gabriela s lilií v ruce.²⁸ Architekturu retabula ukončuje výrazná římsa. Na ní jsou umístěny další sochy archandělů na zvlněných soklech v oblacích. Završení oltářní architektury tvoří patrový nástavec, lemovaný po stranách terčí obláčků, zdobený vázami a nahoře andělem s trubkou. Drapérie²⁹ všech oděvů je rozevlátá a lámaná v ostrých hranách, často hluboce prořezávaná.³⁰

3.3.2 Boční oltáře

Boční oltáře svaté Anny a Panny Marie jsou protějškově ztvárněné, mají shodné rozměry – výška 5 metrů a šířka dva metry. Odlišná je pouze sochařská výzdoba a systém uspořádání plastické dekorace. U oltáře Panny Marie je umístěna socha Madony, která je oděna do pláště, a pod její levou rukou se nachází postava Ježíška.

U oltáře svaté Anny nalezneme na podstavci sochu svaté Anny v životní velikosti. Hlava světice se stařeckou tváří s malými očima a nízkým čelem je zavinuta rouškou, okolo obličeje zvlněnou. V pravé ruce drží otevřenou knihu.³¹

3.3.3 Kazatelna

Řečniště kazatelny má mocně zvlněný povrch, jehož stěny jsou členěny trojicí volutovitě stáčených přípor. Na poli řečniště je sochařská výzdoba s postavou andělíčka, květinová dekorace a řečniště je obráceno směrem do lodi kostela. Stříška kazatelny je tvořena mušlovitým útvarem, nad nímž je zvlněná římsa se soškou beránka. Na vrcholu stříšky je socha svatého Jana Křtitele v téměř životní velikosti.³²

²⁸ DRNCOVÁ, Ludmila. Obnova kostela Všech svatých v Horšově. *Zprávy památkové péče*. 2006, roč. 66, č. 4, s. 301-309. ISSN 1210-5538, s. 307-308.

²⁹ Drapérie (z franc. *drap*, látka, sukno) znamená ve výtvarném umění jednak použití textilních látek k uměleckému zdobení, zejména jejich nápodobu v nástěnné malbě, v řezbářství a štukatérství, jednak v dějinách umění umělecké ztvárnění látek a obleků na sochách a malbách, případně při kresbě a malbě zátiší.

³¹ DRNCOVÁ, Ludmila. Obnova kostela Všech svatých v Horšově. *Zprávy památkové péče*. 2006, roč. 66, č. 4, s. 301-309. ISSN 1210-5538, s. 307.

³² tamtéž

4 Rekonstrukce kostela Věch svatých v letech 2001-2005

Kostel byl do roku 1996 majetkem plzeňského biskupství, kdy jej převzal Národní památkový ústav, územní odborné pracoviště v Plzni, tehdy ještě Památkový ústav v Plzni. Převzetí proběhlo díky smlouvě o bezúplatném převodu mezi církví římskokatolickou a státem. Převod ovšem probíhal řadu let, během kterých kostel chátral (1991-1996). Kostel nebyl ohrožen pouze samovolným chátráním, ale také devastováním osobami, které páchali vandalismus a odcizili mnoho částí sochařské výzdoby. V roce 1994 byl kostel zabezpečen a došlo k demontáži veškerých součástí polychromované a zlacené plastické dekorativní a sochařské výzdoby oltářů. Tyto části byly odvezeny do depozitu státního zámku Horšovský Týn.

Na počátku roku 2001 bylo zadáno zpracování stavebně-historického průzkumu kostela, restaurátorských průzkumů, zaměření stávajícího stavu objektu a projektové dokumentace obnovy.

Největší poškození kostela bylo zapříčiněno poškozením střešní krytiny a neexistencí systému odvádění srážkové vody ze střechy, čímž docházelo k zatékání do krovu a přilehlých konstrukcí, do zdiva a omítek fasád. Silně poškozeny byly také historické omítky fasád kostela. Vážně ohroženy byly především omítky pocházející z gotické přestavby na počátku 60. let 14. století.

Extrémní zavlhčení kaple svaté Barbory, ale i obvodového zdiva kostela je způsobeno navýšením terénu, které zakrývá původní kamenný sokl, ale také neexistujícím odváděním srážkových vod. V současné době je zavlhčení zdiva patrné především v úseku mezi románským zdivem stěny jižní lodi kostela a západní stěnou kaple sv. Barbory, vlhkostní skvrny se projevují jak na vnějších, tak i na vnitřních plochách.

Základním cílem obnovy kostela bylo uchovat kostel s prostorem bývalého hřbitova a ohradní zdí jako celek v podobě blízké poslední dochované situaci.

V podstatě to znamená respektovat vrstevnatost památky tak, jak byla utvářena v průběhu staletí.

Výjimkou bylo několik úprav v okolí kostela a zasklení oken kostela. Nezbytnými kroky byla také instalace elektronického zabezpečovacího systému, požární signalizace a celková obnova elektroinstalace.³³

4.1 Krov a střecha

Prvním krokem obnovy kostela byla oprava krovu a střechy. Oprava měla být prováděna tradičními tesařskými postupy, ale proběhl spíše restaurátorsko-konzervační zásah. Oprava krovu byla nakonec provedena reverzibilním způsobem tak, aby zůstala zachována jeho autentická konstrukce a zároveň aby soustava splňovala nezbytné technické a statické parametry. Na opravený a staticky zajištěný krov byla položena nová prejzová krytina.

4.2 Vnější omítky kostela

Obnova vnějších omítek byla zahájena v roce 2003 a začala na věži. Na stěnách věže se velmi dobře zachovaly historické omítky s výrazným charakteristickým rukopisem. Ve spodní části věže a ve spodních patrech se historické omítky téměř nedochovaly, protože byly nahrazeny omítkami novodobými – staré omítky byly odstraněny a nahrazeny cementovými omítkami. Podle historických omítek je zřejmé, že plochy byly vymezené rytými linkami v sytě červené barvě, ostatní plochy byly bílé. Opravy vnějších omítek na přelomu 19. a 20. století respektovaly historické omítky a byl zachován i široký podřímsový vlys. Při jedné z pozdějších oprav věže byla ale část vlysu odstraněna a nahrazena plastickou štukovou římsou.

Při obnově vnějších omítek zůstaly původní omítky zachovány, byly zpevněny a lokálně doplněny v místech, kde nebyly dochovány.

³³ DRNCOVÁ, Ludmila. Obnova kostela Všech svatých v Horšově. *Zprávy památkové péče*. 2006, roč. 66, č. 4, s. 301-309. ISSN 1210-5538, s. 301-302.

Románskou fasádu kostela tvořily nejspíše neomítnuté kvádry, vyspárované tvrdou omítkou, stejně tak tomu bylo i u špalet oken. Gotické, renesanční, barokní omítky a omítky fasád byly velmi poškozené, a proto se restaurátoři zaměřili na špalety zazděných oken, kde objevili rám, oddělený od bílých ploch rytou červenou linkou – pocházel nejspíše z gotického období kostela.

Restaurátoři museli vyřešit otázku, jaký způsob opravy omítek zvolit. V úvahu přicházely nové omítky nebo obnovení starých omítek. Nakonec byla zvolena obnova vnějších omítek fasád provedením nové omítky přes dochované historické vrstvy, a to v podhledové omítce probarvené pískem a bez krycího nátěru, pouze hydrofobizované.

Exteriér stavby si uchoval téměř stejnou podobu, jako byla ta před začátkem rekonstrukce a obnovy fasád.

Velkým restaurátorským problémem byla konzervace a restaurování kamenných architektonických článků pocházejících z gotického období. Články byly v kritickém stavu, k čemuž došlo nejčastěji působením větru a dožíváním kamenného materiálu.³⁴

4.3 Interiér kostela

Opravy ve vnitřní části kostela byly prováděny na základě myšlenky dochovat poslední podobu kostela. Probíhalo pouze čištění, sejmutí dožilých nátěrů a tmelení. Viditelné a problematické byly stopy vlhkosti, sůl, porosty řas, které silně poškodily spodní partie stěn kostela, proto byly provedeny omítky nové. Dochována byla úprava pilastrů s korintskými hlavicemi a podhled stropu se štukovým zrcadlem s dekorativní výmalbou.

Dalším problematickým místem se stal presbytář kostela, který byl také silně poškozen vlhkostí, prasklinami ve zdivu a dalšími vlivy. Došlo k odkryvu a prezentaci nástropních maleb.

³⁴ DRNCOVÁ, Ludmila. Obnova kostela Všech svatých v Horšově. *Zprávy památkové péče*. 2006, roč. 66, č. 4, s. 301-309. ISSN 1210-5538, s. 303-304.

Malby jsou časově zařazeny do poslední třetiny 15. století. Zobrazují malby svatých nebo jejich symboly s bohatým rostlinným dekorem. Figury jsou oděny do bohatých dobových rouch. Je zde zobrazen například světec a biskup sedící u čtecích pultíků. Na jižní straně nalezneme symboly evangelistů sv. Marka a Lukáše – okřídleného lva a býka. Na severní straně je zobrazen symbol evangelistů sv. Jana a Matouše – orel a anděl. Dále zde najdeme osoby světců a světic, svatých králů a rostlinný dekor.

4.4 Vnitřní zařízení

Restaurování movitého zařízení kostela probíhalo ruku v ruce s památkovou obnovou kostela.

Jak jsem již dříve zmínila, během přestavby v 18. století byl vnitřní prostor barokně upraven a vybaven slohově jednotným zařízením z dílny významného západočeského sochaře Karla Legáta. Z tohoto období pochází hlavní oltář Všech svatých a dva boční oltáře zasvěcené Panně Marii a sv. Anně, dále kazatelna, chórové a kostelní lavice. Hlavní oltář Panny Marie a kazatelna jsou zařazeny mezi movité kulturní památky.

Veškeré zařízení kostela se nacházelo v žalostném stavu. Dřevo bylo napadeno dřevokazným hmyzem a vybavení bylo poškozeno i vlivem hnízdění ptactva, které se do kostela dostalo rozbitými okny. Sova pálená si například své hnízdo vystavěla přímo v baldachýnu tělesa kazatelny. Dalším problémem byla opakovaná vniknutí vandalů a zlodějů, kteří poškodili, zdevastovali a zcizili části oltáře. Došlo také k poškození polychromie oltářů.

V roce 1994 byla situace již neúnosná, a proto bylo rozhodnuto o odborném sejmutí všech částí výzdoby oltářů a jejich odvezení do depozitáře státního hradu a zámku v Horšovském Týně.³⁵

³⁵ DRNCOVÁ, Ludmila. Obnova kostela Všech svatých v Horšově. *Zprávy památkové péče*. 2006, roč. 66, č. 4, s. 301-309. ISSN 1210-5538, s. 307.

4.5 Kaple svaté Barbory

Rekonstrukce kaple zahrnovala především restaurování pozdně gotických nástěnných maleb. Malby byly zpevněny a podinjektovány směsí Terakoinjektu³⁶. Byla také provedena sanace zdiva proti působení mikroflóry.³⁷

Otevření obnoveného kostela a benedikce³⁸ se uskutečnily 12. května 2006.

4.6 Archeologický průzkum kostela a okolí

V letech 2001-2005 došlo k terénním výzkumným pracím v okolí kostela, které byly vedeny Mgr. Evou Kamenickou. Důvodem výzkumu byla rekonstrukce kostela a jeho okolí. Podle samotné vedoucí výzkumu jsou výsledky v mnohém neúplné. Můžeme se domnívat, že mnoho poznatků, které archeologové nezískali, bude nenávratně ztraceno.

V lokalitě horšovského kostela byly již dříve objeveny jak pravěké, tak i raně středověké nálezy, které jsou důkazem důležitosti místa.

K nejvýznamnějšímu nálezu došlo vpravo od hlavního vchodu u vnější stěny původního románského kostelíka. Bylo objeveno velké množství drobných úlomků lidských kostí, které svědčí o pohřebních aktivitách již před stavbou zděného kostelíka. Díky tomuto nálezu se usuzuje, že zde stála snad dřevěná svatyně, starší než samotný kostel, který se v pramenech objevuje v letech 1184-1192.³⁹

³⁶ Terakko-injekt – speciální suchá vápenná směs pro restaurování vápenných omítek pod nástěnnými malbami. Vyznačuje se extrémní tekutostí malby při udaném poměru. Tato směs byla navržena v technologické laboratoři Českého ústavu památkové péče v Praze ve spolupráci s restaurátory nástěnných maleb.

³⁷ DRNCOVÁ, Ludmila. Obnova kostela Všech svatých v Horšově. *Zprávy památkové péče*. 2006, roč. 66, č. 4, s. 301-309. ISSN 1210-5538, s. 308.

³⁸ Benedikce – žehnání.

³⁹ FOSTER, Linda. Kostel Všech svatých v Horšově pod archeologickým dozorem. *Zprávy památkové péče*. 2006, roč. 66, č. 4, s. 298-300. ISSN 1210-5538.

5 Současný stav kostela v porovnání s fotografiemi z 50. let

V této kapitole jsem využila fotografie z roku 1958, které pořídil Vladimír Hyhlík⁴⁰ po restaurátorských pracích provedených Miladou Zbiralovou mezi léty 1957-1958. O této restauraci nejsou v literatuře téměř žádné zmínky a narazila jsem na ni jen díky fotografiím z fotografické sbírky Národního památkového ústavu v Praze.

Restaurace v letech 2001-2005 se nesla v jiném duchu, je zřejmé, že autorka v 50. letech často chybějící části figur dokreslila.

Vladimír Hyhlík se narodil v roce 1925 v Banské Bystrici a absolvoval mistrovskou školu fotografickou při Státní grafické škole v Praze u profesora Ehma a Drtikola. V roce 1946 nastoupil jako fotograf do Státního ústavu památkové péče a ochrany přírody, kde vedl až do odchodu do důchodu fotografický ateliér. Svými fotografiemi doplnil celou řadu článků, publikací a brožur a pořídil i tisíce snímků pro pohlednice.

Fotografie ze současnosti byly pořízeny mnou v období leden až únor 2013⁴¹ a snažila jsem se zachytit podobné pohledy jako Vladimír Hyhlík, aby bylo srovnání co nejlépe viditelné.

Musím konstatovat, že mě mile překvapilo, v jakém stavu se kostel nachází. Příznivé je, že v posledních letech nedochází ani k vandalismu a krádežím, protože je kostel dobře zabezpečen. Znepokojující je však všude v interiéru patrná vlhkost, která devastuje celý kostel.

⁴⁰ Fotoarchiv NPÚ – ÚP, foto Vladimír Hyhlík, 1958.

⁴¹ Vlastní archiv autora práce, 2013.

5.1 Exteriér kostela

Oproti soudobému stavu není na starší fotografii vidět systém odvádění srážkové vody, což způsobilo zatékání do krovu a přilehlých konstrukcí, do zdiva kostela a omítek fasád. Mladší historické vrstvy vnějších omítek postupně opadaly a v havarijním stavu byly všechny kamenné architektonické prvky fasády. Při obnově vnějších omítek zůstaly původní omítky zachovány, byly zpevněny, podinjektovány a lokálně doplněny.

Na dalších fotografiích – hlavně z kaple sv. Barbory - bude jasné, jak se extrémní zavlhčení podepsalo na vnitřních omítkách a nástěnných malbách.

Je samozřejmé, že došlo také k novému zasklení oken kostela, byla nainstalována také zabezpečovací a požární signalizace a provedena celková obnova elektroinstalace v kostele. Další okem viditelnou změnou je nová střecha objektu.

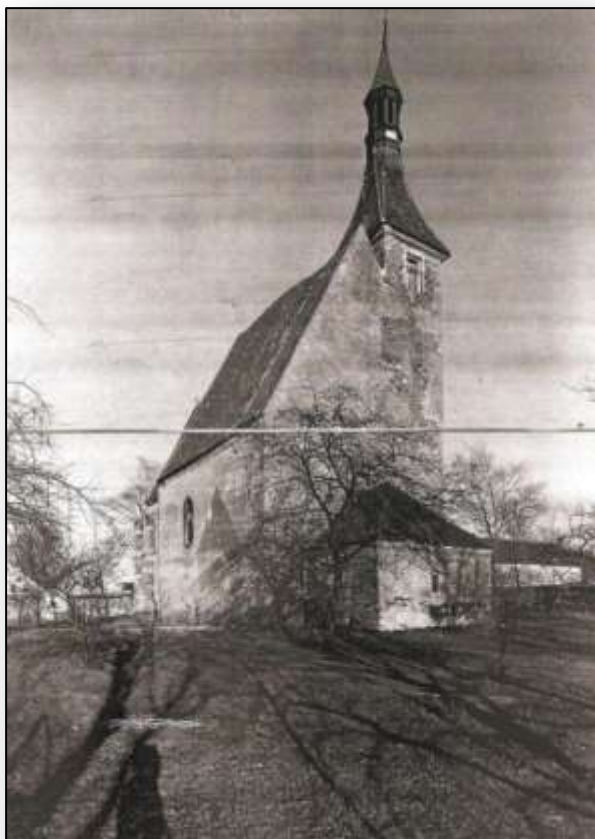
Obr. 1 Rok 1958 - pohled od severozápadu



Obr. 2 Rok 2013 - pohled od severozápadu



Obr. 3 Rok 1958 - záběr presbytáře od východu



Obr. 4 Rok 2013 - záběr presbytáře od východu



Obr. 5 Rok 1958 - jižní zed' věže a lodi s přistavěnou kaplí (sakristií)



Obr. 6 Rok 2013 - jižní zed' věže a lodi s přistavěnou kaplí (sakristií)



5.2 Severní portál

V severním průčelí lodi se nachází gotický portál, který byl zčásti zaslepený zardívkou z barokního období. Jeho polohu můžeme chápat také jako směr, kterým se přicházelo již k románskému kostelu. Portál má dvojitě vyžlabená žebra a dvě původní římsové konzole klenby, je vytesán z jemnozrnného pískovce.

Obr. 7 Rok 1958 - severní portál



Obr. 8 Rok 2013 - severní portál



5.3 Interiér kostela

Myslím si, že srovnání těchto dvou fotografií je nejzásadnější. Oproti fotografii z 50. let jsou na té současné viditelné nástropní malby, které byly odkryty a prezentovány až při restauraci v letech 2001-2005. Nejprve se s odkrytím maleb nepočítalo, ale během jejich průzkumu vyšlo najevo, že by gotické malby mohly vlivem trhlin úplně opadat. Originální malovaný šablonový dekor klenebních žeber však odkryt nebyl. Malby se svým provedením datují do konce 15. století a jsou malovány přímo na původní omítku klenby. Zobrazují postavy svatých či jejich symboly. V polovině klenby je vždy zobrazena jedna figura.

Obr. 9 Rok 1958 - k hlavnímu oltáři



Obr. 10 Rok 2013 - k hlavnímu oltáři



**Obr. 11 - Nástěnné malby
(1)**



Obr. 12 - Nástěnné malby (2)



Obr. 13 - Nástěnné malby (3)



Obr. 14 - Nástěnné malby (4)



Obr. 15 - Nástěnné malby (5)



5.4 Hlavní oltář

Jak vidíme, oltář zůstal téměř totožný. Velice důležitý byl však rok 1994, kdy bylo přistoupeno k odborné demontáži veškerých součástí polychromované a zlacené plastické dekorativní a sochařské výzdoby oltářů a tyto části byly převezeny do depozitu státního zámku Horšovský Týn. Přesto byly některé části odcizeny či poškozeny vandalismem. V současnosti jsou všechny části oltáře na svém původním místě a chybějící části byly nahrazeny kopiemi. Nejvýraznějším chybějícím předmětem byl meč archanděla Michaela.

Obr. 16 Rok 1958 – hlavní oltář



Obr. 17 Rok 2013 - hlavní oltář



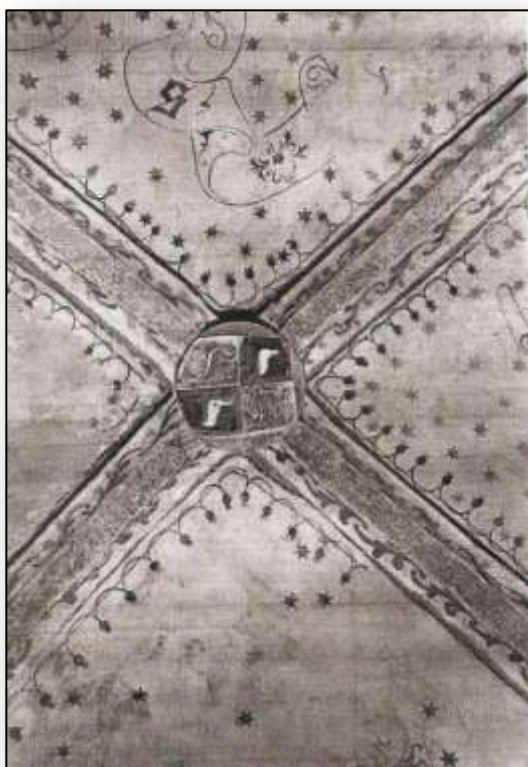
5.5 Kaple svaté Barbory

Vnitřní prostor kaple je zhruba čtvercového půdorysu, na východní a jižní straně jsou gotická okénka a západním směrem je gotický portál, který byl vložen později. Do prostoru vede vstup v severní stěně. Malířskou výzdobu kaple můžeme zařadit do 15. století – přesně do roku 1489. Na stěnách nalezneme výjevy z legendy ze života sv. Barbory a christologický cyklus. Na dalších stěnách je potom Madona v mandorle, světci a světice. V ploše klenby nalezneme symboly čtyř evangelistů s nápisovými páskami.

Extrémní zavlhčení kaple způsobilo nenahraditelné ztráty celých částí maleb až do výšky dvou metrů.

5.5.1 Klenba

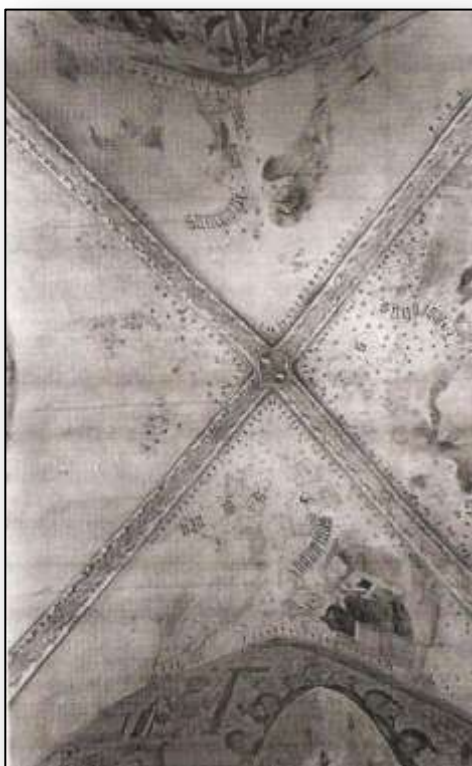
Obr. 18 Rok 1958 - detail klenby



Obr. 19 Rok 2013 - detail klenby



Obr. 20 Rok 1958 - detail klenby



Obr. 21 Rok 2013 - detail klenby



Obr. 22 Rok 1958 - detail klenby



Obr. 23 Rok 2013 - detail klenby



Obr. 24 Rok 1958 - detail klenby



Obr. 25 Rok 2013 - detail klenby



5.5.2 Kaple sv. Barbory – severní stěna

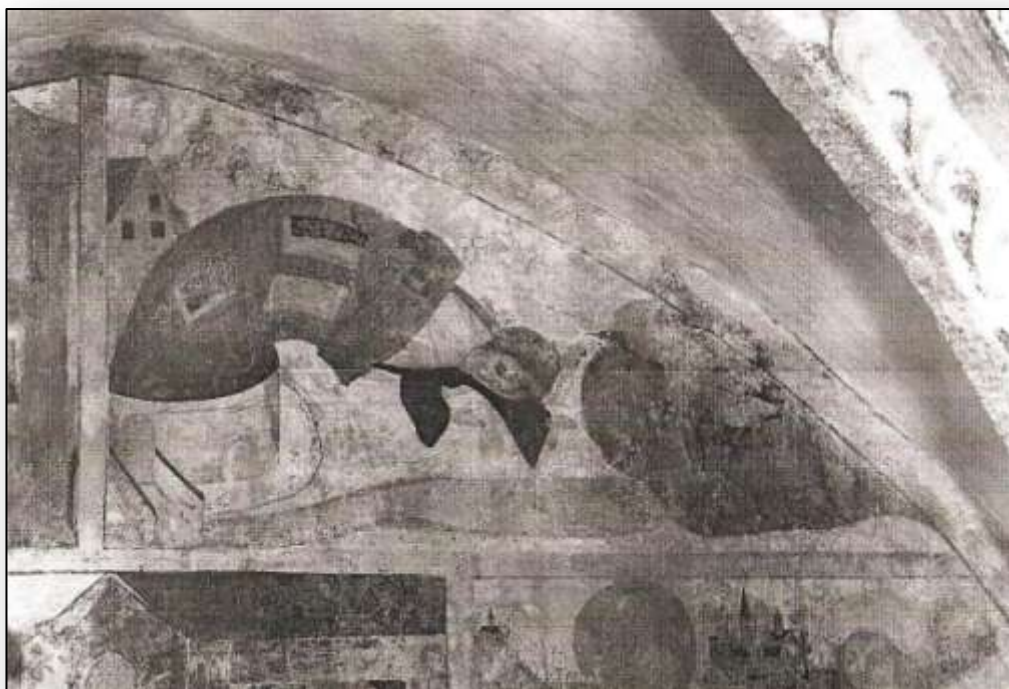
Obr. 26 Rok 1958 – severní strana, výjevy z legend



Obr. 27 Rok 2013 – severní strana, výjevy z legend



Obr. 28 Rok 1958 - severní stěna, Umučení 4 světic



Obr. 29 Rok 2013 - severní stěna, Umučení 4 světic



5.5.3 Kaple sv. Barbory – východní stěna

Obr. 30 Rok 1958 – východní stěna – detail postav



Obr. : 31 Rok 2013 – východní stěna – detail postav



Obr. 32 Rok 1958 - východní stěna, detail postavy Krista



Obr. 33 Rok 2013 - východní stěna, detail postavy Krista



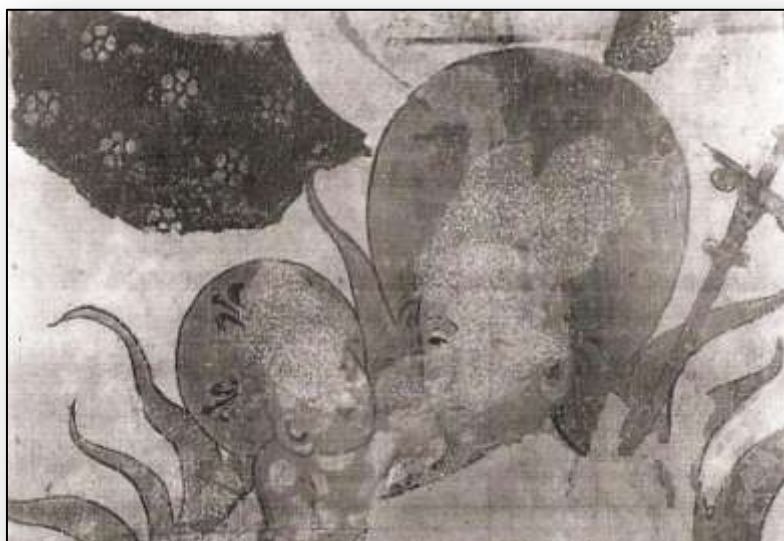
Obr. 34 Rok 1958 - východní stěna,
postava Madony



Obr. 35 Rok 2013 - východní stěna,
postava Madony



Obr. 36 Rok 1958 - východní stěna, detail Madony



Obr. 37 Rok 2013 - východní stěna, detail Madony



5.5.4 Kaple sv. Barbory – západní stěna

Obr. 38 Rok 1958 - západní stěna, bičování světice, světice před soudci



Obr. 39 Rok 2013 - západní stěna, bičování světice, světice před soudci



Obr. 40 Rok 1958 – západní stěna, postava krále



Obr. 41 Rok 2013 – západní stěna, postava krále



Obr. 42 Rok 1958 – západní stěna, detail krále



Obr. 43 Rok 2013 – západní stěna, detail krále



6 Obora

Lovecká obora je řazena k nejstarším a největším objektům svého druhu v regionu. Výměra obory je přibližně 353 hektarů a je obehnána kamennou zdí.

6.1 Založení obory

Přesný rok založení obory nemůžeme přesně určit, a proto se stanovil rok 1593, který je nejčastěji uváděn. Hlavní roli v založení obory hraje Vilém Popel z Lobkovic, který žil v letech 1556-1626. Traduje se, že stavbu obory sám kontroloval a vynucoval si přísné dodržování svých pokynů. Ohradní zeď byla vybudována údajně tak, že jednotlivé poddanské vsi na týnském panství dostaly přidělený úsek zdi, který musely vystavět, a to formou bezplatné roboty. Tuto domněnku by mohl potvrzovat fakt, že zeď je opravdu postavena různými způsoby a za použití různorodého kamene. Traduje se také, že zeď obory vznikla během jediného dne.

Vilém Popel z Lobkovic se s velkou oblibou u poddaných nesetkal, nejen díky stavbě zdi, ale také proto, že jako vášnivý lovec choval smečku loveckých psů. Na jejich obživu padl výnos ze dvou vesnic, protože smečka čítala kolem 50 psů. Poddaní Viléma Popela označovali jako „Kraut Popel“, čili strašák do zelí. Dokonce je známá také pověst, podle níž se duch Viléma Popela z Lobkovic projíždí v ohnivém kočáře podél oborní zdi, protože nemůže nalézt po smrti klid.⁴²

6.2 Ohradní zeď obory

Ohradní zeď obory je dlouhá asi 11 kilometrů a vysoká 2-3 metry. Podle pověsti vznikla za jediný den. Zeď má základnu asi jeden metr a v některých místech je vyztužena opěrnou přístavbou kvůli stabilitě. Zeď byla stavěna tzv. suchou vazbou, jen na zakončení byly použity břidlicové desky s jílovou mazaninou. Jako stavební materiál posloužil kámen z horšovské vodní tvrze a ze starého dvorce.

⁴² ŠPAČKOVÁ, Marie. Obora Horšov 2. *Zpravodaj města Horšovský Týn*. 2011, č. 9, s. 5.

6.3 Rozkvět za Trauttmansdorffů

Za vlády tohoto rodu byl do obory dovezen sibiřský srnec, který svým paroží převyšoval domácí populaci. V první polovině 19. století vykazuje obora 400 bažantů, 200 koroptví a 420 zajíců jako průměrnou roční produkci. Druhá polovina 19. století přináší novinku, a to chov ušlechtilého skotu, který byl dovezen ze Švýcarska.

Již v 18. století byla horšovská obora vyhledávanou lokalitou majitelů panství, ale také okolní šlechty. Svou návštěvou poctili oboru také František Ferdinand d'Este, portugalský princ Miguel de Braganza. V roce 1904 navštívil oboru dokonce anglický král Edward VII.⁴³ jako host Karla Johanna Trauttmansdorffa. Do obory zavítal z Mariánských Lázní, kde se léčil z chronické bronchitidy. Edward VII. byl oborou a zdejší krajinou natolik učarován, že ji navštívil několikrát a při jeho poslední návštěvě v roce 1908 zde došlo k zasnoubení Anny Marie Trauttmansdorffové, dcery Karla Johanna Trauttmansdorffa, s královským synovcem princem Ludvíkem ze Sachsen-Coburg-Gotha. Následná svatba se odehrála v listopadu téhož roku.

6.4 Vliv vlády Marie Terezie na oboru v Horšově

Vláda Marie Terezie se dotkla i Horšova, a to hlavně revizí majetku a „celostátním auditem“. K tomu patřilo sčítání lidu, číslování domů, první mapování. Na mapách z let 1764 až 1768 je zachována soustava rybníků, které byly v 19. století vysušeny. Tyto mapy mohou být do budoucna velkým přínosem při případné revitalizaci obory. Z této doby pochází i mapa, na níž je zobrazen rybník, který obklopuje pavilon Annaburg. Uspořádání obory přesně odpovídá životnímu stylu dobové šlechty. Tento styl je samozřejmě ovlivněn francouzskými preromantiky, kteří upozorňují na spojení člověka a přírody. Pro toto období jsou typické právě aleje lip, ovocných a listnatých

⁴³ Edward VII. – 1841-1910, král Spojeného království Velké Británie a Irska a britských dominií a císař Indie. První britský panovník z dynastie Sachsen-Coburg und Gotha, která byla jeho následovníkem Jiřím V. přejmenována na dynastii windsorskou. Celkově navštívil Mariánské Lázně devětkrát a vystupoval zde pod titulem vévoda z Lancasteru (Duke of Lancaster).

stromů. Do tohoto prostředí byly usazovány sochy antické či světců. Z tereziánského katastru se také dozvídáme o „bažantnici s málo bažanty“.⁴⁴

6.5 Období po 2. světové válce

V tomto období se z obory stává školní statek, který se na jejím území nachází do dnes. Přesným datem převodu je 1. duben 1946. Statek navázal na původní zemědělský význam obory, protože její součástí byl hospodářský dvůr již dříve. Statek sloužil jako praktické výukové středisko původní Rolnické školy. Po různých změnách názvů se po roce 1960 ustálilo školství v Horšovském Týně na dvou školách, které byly v roce 2003 sloučeny a nesou název Střední odborná škola a Střední odborné učiliště Horšovský Týn. V roce 2009 byla v oboře vybudována naučná stezka, kterou tvoří pět zastavení s informačními tabulemi.

6.6 Rybníky, flora a fauna

Velice unikátní je také umístění obory. Nachází se hlavně v močálovitém terénu. V dobách největší slávy obory zde stály aleje lip, ovocných stromů (hlavně jabloní), sochy a tzv. Jezírka.

Vodní soustava „Jezírek“ byla tvořena čtyřmi velkými chovnými rybníky a dvěma menšími pro výtěr ryb. Rybníky byly napájeny šestikilometrovým náhonem z místa zvaného „Šmelc“⁴⁵ ve Ferdinandově údolí.

Náhonem byly zavlažovány také luční porosty, a díky tomu bylo možno provádět tři seče v roce.

⁴⁴ ŠPAČKOVÁ, Marie. Horšov v době vlády Marie Terezie (1740-1780). *Zpravodaj města Horšovský Týn*. 2010, č. 5, s. 6.

Terén obory je však rovinatý, a tak musely být vybudovány mohutné hráze rybníků. Hráze rybníků byly zpevněny dubovými stromy, které dnes, po téměř 400 letech, měří v obvodu až 6 metrů.

Výnosy z rybníkářství přestávaly být tak vysoké, jak vrchnost předpokládala, a proto byly některé rybníky vysušeny a převedeny na remízy osázené dubovým porostem.

6.7 „Šmelc“

Místo patřilo do majetku horšovskotýnských Trauttmansdorffů a je známo díky dřevouhelné železné peci, železorudným povrchovým zdrojům. První tavba v pecích se uskutečnila v roce 1837.⁴⁶

⁴⁶ ŠPAČKOVÁ, Marie. *Obora Horšov 2. Zpravodaj města Horšovský Týn*. 2011, č. 9, s. 5.

7 Současný stav obory a plány do budoucna

Současným vlastníkem obory je Plzeňský kraj (330 hektarů) a Lesy České republiky a.s. (30 hektarů). Celková výměra obory je tak 360 hektarů a využívá se hlavně jako účelové zařízení Školního statku Horšov. Kulturní památkou bylo území prohlášeno v roce 2009.

7.1 Současná fauna a flora v oboře

Krajina obory se skládá z polí, luk, lesíků, stromořadí a vodních ploch, proto zde můžeme nalézt rozmanité množství živočichů od brouků a obojživelníků po savce a ptáky.

Největším zástupcem divoce žijící zvěře na tomto území je srnec obecný a prase divoké. Je zde přítomen i zajíc polní, jehož největším nepřítelem je prase divoké, které loví malá zajíčata. Praseti v lovu mlád'at zajíce konkurují ještě kuny, výr velký či kočky domácí.

Z hlediska flory jsou nejvýznamnější listnaté stromy, zejména lípa, dub, topol, jasan, jírovec, habr, olše a vrba. Jejich výskyt je jak přirozený, tak i účelový a tvoří ekologicky důležité celky, na kterých je závislá řada organismů.

Stromy jsou díky své dlouhověkosti také kulturní památkou nebo orientačními body. V roce 2010 studenti SOŠ a SOU Horšovský Týn měřili některé stromy a určovali také jejich stáří. Z výsledků vyplynulo, že nejstaršímu dubovému a lipovému porostu je přibližně 400 let.

V současné době se z původních rybníků zachovaly pouze dva v západní části obory. Jejich výměra činí přibližně 8 hektarů a jsou napájeny stokou dlouhou asi 8 kilometrů vybudovanou před přibližně 400 lety. Stoka přivádí vodu z řeky Radbuzy.

Dalším specifikem obory jsou louky, které jsou podmáčené z důvodu nevhodné meliorace⁴⁷ v 70. a 80. letech minulého století.

Obora je vybavena sítí cest (původně kočárové cesty), které jsou zanedbané a podepsala se na nich taktéž nevhodná úprava před rokem 1989. Cesty jsou často doprovázeny zbytky starých alejí, náletovými dřevinami i novější výsadbou. Melioračními zásahy byla v minulost odstraněna významná část mimoletní zeleně (remízy, mokřadní druhy keřů a stromů).

Většinu plochy obory zabírají louky a orná půda.

7.2 Záměr regenerace přírodního prostředí Obory Horšov

Cílem revitalizace je vrátit stav obory o přibližně 200 let zpět, čímž by došlo k výraznému obohacení biodiverzity celé lokality a byla by patrně také posílena funkce hnízdního refugia vodních ptáků ze širšího okolí, která je zde významně zajišťována již nyní.

Plánem je obnova mokřadů a mokřadních luk, rozšíření litorálních pásem u obou rybníků, možnost obnovy zaniklého rybníka, obnova remízů a dalších porostů, obnova a údržba cest, oprava vlastní zdi obory.

Celkové investice na tuto revitalizaci činí asi 10 až 15 milionů korun. Rybník lze obnovit v několika variantách, jejichž finanční náročnost se pohybuje od 3 do 6 milionů korun.⁴⁸

⁴⁷ Meliorace je soubor různorodých opatření vedoucích ke zlepšení půd, které jsou přirozeně málo úrodné nebo u kterých došlo v důsledku nevhodných zásahů či působením vnějších činitelů ke snížení jejich produkční schopnosti. Meliorací může být například odvodnění zamokřené půdy nebo naopak zavlažování půd s nedostatkem vláhy, vápnění silně kyselých půd či vylehčování těžkých půd. Do melioračních úprav řadíme i protierozní ochranu půd a lesnické meliorace (vysazování melioračních dřevin atd.). Velký dopad na krajinu v rámci melioračních opatření mělo velkoplošné odvodnění. K velkoplošnému odvádění vody z krajiny koncem 19. století dochází nejprve v rámci protipovodňových opatření, později také pro rozšíření plochy zemědělské půdy (důraz na potravinovou soběstačnost), v posledním období meliorací v 70. a 80. letech 20. století pak rozumné důvody provádění mnohdy chyběly. Řeky byly regulovány, koryta toků byla napřímena a prohloubena - zvýšila se jejich kapacita a zrychlil odtok.

8 Annaburg

Annaburg je malý osmiboký gloriet⁴⁹ v rokokovém stylu krytý mansardovou střechou s lucernou. Gloriet byl vystavěn na uměle vytvořeném náspu, který byl umístěn uprostřed největšího rybníku. Umělý pahorek byl s pevninou spojen pouze úzkou cestou pro koňský povoz.

8.1 Historie

Annaburg byl postaven ve druhé třetině 18. století Františkem Norbertem Trauttmansdorffem, který zastával funkci císařského dvorského rady a byl rytířem Řádu zlatého rouna. Pavilon byl nazýván kratochvílovým a jeho výmalba připomínala dekoraci zámeckého tanečního sálu. Své jméno získal po Anně Marii, rozené hraběnce z Herbersteinu, která byla druhou manželkou Františka Norberta.

Gloriet byl využíván hlavně jako odpočinkové místo při návštěvě obory. Bylo zde podáváno občerstvení, ale pouze pro vybranou společnost, protože ke stolu mohlo zasednout pouze 12 osob.

Po roce 1945 přestal letohrádek sloužit svému účelu a nebyl ani udržován. Postupným chátráním došlo ke zborcení střechy a celkovému rozpadu.

⁴⁸ Stručný záměr regenerace přírodního prostředí Obory Horšov (Podklad pro RRA PK pro zadání úvodní studie).

⁴⁹ Gloriet (z francouzského *gloriette*, zdrobněle *sláva*) je ozdobná stavba v zahradě nebo v parku, obvykle zděná, často ze stran otevřená a tím průvětrná, typicky doplněná o sloupové loubí. Oproti altánu mívá bohatou sochařskou výzdobu, kterou jsou oslavovány hrdinské činy. Hranice mezi pojmy altán, besídka, pavilon, chrámek nebo milohrádek je ale v běžném jazyce nevýrazná. Prvotní účel stavby bývá zdobný a upomínající, druhotně je využívána k odpočinku, drobné hudební či dramatické produkci. Může sloužit i jako místo rozhledu, je-li vhodně umístěna.

8.2 Rekonstrukce Annaburgu

Z osmibokého barokního gloriety, který nechal v 18. století vystavět Karl Johann Trauttmansdorff, zbyly jen trosky zarostlé stromy.

Počátek obnovy Annaburgu spadá do roku 2007, kdy projekt rekonstrukce zahájila Střední odborná škola a Střední odborné učiliště Horšovský Týn. Jak řekl ředitel školy Ing. Václav Švarc: „Před dvěma lety to byla naprostá ruina a chtělo to odvalu se do něčeho takového pustit.“

Projekt mohl být uskutečněn díky finanční podpoře krajského úřadu v Plzni.

Při projektování zámečku byly k dispozici pouze dobové fotografie, protože starší výkresy se nedochovaly. Proto čekal žáky oboru Pozemní stavitelství pod vedením učitele Ing. Josefa Voříška nelehký úkol vytvořit stavební plány a dokumentaci. Stejně těžké podmínky čekaly i na učně oboru Zedník, kteří se svým mistrem a pracovníky školního statku museli nejprve porazit a vytrhat stromy, jejich velké kořeny a doslova injektovat betonem vzniklé díry pod základy stavby. Učni museli také zařezávat cihly, ručně míchat maltu. Většina věcí byla připravována přímo na místě, a to všechno se odehrávalo za nepřízně počasí.⁵⁰

Vzhledem k tomu, že byla obora prohlášena kulturní památkou, je rekonstrukce gloriety o to cennější. Objekt Annaburg slouží jak škole, tak i městu a veřejnosti k pořádání různých kulturních i jiných akcí.

⁵⁰ ŠVARC, Václav. Studenti zachránili zámeček. *Mladá fronta Dnes. Kraj Plzeňský Dnes*. 10. 10. 2009, roč. 20, č. 237, s. B/2. ISSN 1210-1168.

9 Školní statek Horšov

9.1 Historie

Po odsunu Trauttmansdorffů po 2. světové válce vznikla v Horšově roku 1946 Rolnická pracovní škola. Studium trvalo jeden rok a bylo zaměřeno na řízení většího soukromého hospodářství. Po roce 1948 došlo v Československu k politickým i jiným změnám a Rolnická škola ztrácí svoje opodstatnění.

Školní statek byl však k výuce využíván i nadále. V letech 1951-52 v Horšově vzniká Dvouletá rolnická chovatelská škola, která se v následujícím období mění na Zemědělskou mistrovskou školu pícninářskou. Současně působí v Horšově i Zimní škola zemědělské mládeže.

Zemědělská mistrovská škola pícninářská byla nahrazena Střediskem pracujícího dorostu, což bylo středisko pro „převýchovu“ mládeže z neloajálních rodin. V roce 1954 je středisko přejmenováno na Učňovskou školu zemědělskou.

Ve školním roce 1958/59 dochází k opětovnému obnovení Mistrovské školy zemědělské, kde je možné studovat obor pěstitel – chovatel, jehož doba studia byla stanovena na dva roky. Učňovská škola zemědělská existuje současně s Mistrovskou školou.

V roce 1958 se Horšov stává pouhým školním statkem bez teoretické výuky, protože ta se přesouvá do Horšovského Týna do budovy bývalé základní školy. Jak se můžeme dočíst v ročence vztahující se k roku 1958, statek poprvé dosáhl aktivního hospodářského výsledku.

60. léta přinesla pro zemědělské školství v Horšovském Týně změny, vzniká Střední zemědělská technická škola a odděleně funguje Zemědělské odborné učiliště Horšovský Týn. Střední zemědělská technická škola poskytovala úplné střední odborné vzdělání zakončené maturitní zkouškou.

V 70. letech došlo k opětovnému spojení škol a po čtyřech letech byly školy opět rozděleny. Školní statek v tuto dobu hospodaří na 520 hektarech zemědělské půdy. Původní výměra činila 273 hektarů a v roce 1961 převzal statek ještě 247 hektarů vyčerpaných pozemků místního JZD bez staveb a hospodářských zvířat. Během sklizně je využívána komplexní mechanizace, stejně tak i u píce a cukrovky. Statek vlastní dva pásové traktory, 8 kolových, 3 obilní kombajny, dva silážní, jeden řepný kombajn, nákladní automobil a mnoho dalších strojů.⁵¹

Tato léta jsou plodná také pro chov skotu, kterým se statek řadí k nejlepším v okrese. Základem chovu je siemenské plemeno, typu horšovského. Provádějí se plemenářské práce, čímž je dosaženo vysoké užitkovosti. Dochází také k zušlechťovacímu křížení skotu s plemenem švédským červenobílým, které je zaměřeno na zlepšení tvarových a funkčních vlastností vemene krav.⁵²

Po celých 43 let samostatné existence Střední zemědělské školy zůstává Školní statek Horšov účelovým zařízením, které škola využívá pro praxi svých žáků.

V devadesátých letech se statek dále rozvíjí. Dochází ke stavebním změnám a také k rozšíření výuky a mění se název školy.

V roce 1991 se objevuje nový subjekt - Střední odborné učiliště zemědělské a Rodinná škola, který má společné vedení, ale různé zřizovatele - SOU zemědělské zřizuje ministerstvo zemědělství a Rodinnou školu ministerstvo školství. V roce 1994 dochází ke vzniku nové instituce - Integrované střední školy a ve stejném roce se oddělují obory pro žáky zvláštních škol a vzniká Odborné učiliště a praktická škola Horšovský Týn. Integrovaná střední škola poskytovala absolventům tříletých učebních oborů v dalším studiu možnost získat úplné střední vzdělání zakončené maturitní zkouškou a dále se objevily obory pozemní stavitelství a obchodně podnikatelská činnost.

⁵¹ 25 let zemědělských škol, 10 let střední zemědělské technické školy a zemědělského odborného učiliště v Horšovském Týně. 1970, výtiskla Stráž, tiskařské závody, n. p., Plzeň.

Na počátku září 2003 došlo ke sloučení Střední zemědělské školy a Integrované střední školy v jeden celek s názvem Střední odborná škola a Střední odborné učiliště. Škola nabízí svým žákům celkem 10 oborů: 4 studijní obory zakončené maturitní zkouškou - Agropodnikání, Ekonomika a podnikání, Stavitelství a Obchodně podnikatelskou činnost, která je ovšem v průběhu školního roku 2003/2004 nahrazena oborem Technické lyceum, dále 4 učební obory zakončené výučním listem - Mechanik opravář motorových vozidel (dříve automechanik), Kuchař - číšník, Opravář zemědělských strojů a Zedník, přičemž na tyto obory navazuje nástavbové studium Podnikání zakončené maturitní zkouškou.

9.2 Škola pro praktický život

Projekt Škola pro praktický život zkvalitní vzdělávání ve Střední odborné škole a Středním odborném učilišti Horšovský Týn. Škola se připravuje na vzdělávání žáků podle vlastních školních vzdělávacích programů. Změny v potřebách zaměstnavatelů domazlického regionu a Plzeňského kraje, z toho vyplývající reakce středních škol, tedy subjektů zajišťujících specializovanou přípravu budoucích pracovníků, přináší objektivní potřebu těsnější spolupráce školy s podniky při inovaci učebních osnov a aplikaci nových metod výuky. Proti pasivitě žáků ve vzdělávacím procesu škola působí motivací k podnikavosti, výchovou k odpovědnosti za zvolená rozhodnutí, k umění prosazovat vlastní řešení prožitím pocitu z vlastního úspěchu. Pro výuku využijeme i kladný vztah jedinců k informačním a komunikačním technologiím, k přírodě a k soutěživosti. Konečným cílem je zlepšení uplatnění absolventů na trhu práce a zlepšení metod a výsledků výuky, pracovního prostředí učitelů školy.

Dobré jméno školy je založené na citlivém individuálním přístupu učitelů k žákům, úspěšnosti absolventů na trhu práce, ve školních, regionálních i krajských soutěžích, moderním vybavení školy, nabídce školních a mimoškolních aktivit, ve stmeleném stabilním učitelském kolektivu a na spokojenosti žáků. Historický vývoj počtu žáků je stabilní a dlouhodobý. Škola má vypracované řešení k překlenutí období s nízkým počtem absolventů základních škol. Jedním z opatření jsou i další zkvalitňování výuky (tento projekt), prostředí a vybavení (Vzdělávací centrum pro žáky ve školním statku v Horšově - projekt z ROP) a empatický přístup k žákům se speciálními vzdělávacími

potřebami (realizovaný projekt “Výuka anglického, německého jazyka a matematiky na středních školách ve třídách s integrovanými žáky se specifickými vzdělávacími potřebami pomocí informačních a komunikačních technologií“ jehož spolufinancování končilo 30. června 2008). Růst zájmu o pokračování ve studiu v oborech zakončených maturitní zkouškou a odklon od zájmu o obory zakončené závěrečnou zkouškou s výučním listem řeší škola nabídkou možnosti nástavbového studia absolventům oborů zakončených závěrečnou zkouškou s výučním listem (obor Podnikání). Škola má vyrovnaný poměr mezi počtem oborů zakončených závěrečnou zkouškou s výučním listem, zakončených maturitní zkouškou a oborů pro absolventy SOU: 2 : 2 : 1. U absolventů stoupá zájem o studium i úspěšnost v přijímání ke studiu na vyšších odborných a vysokých školách.⁵³

9.3 Škola pro praktický život v Horšově – vzdělávací centrum

Školní statek je díky koncepci školy plně využit a slouží nejen zemědělskému školství, ale i k agroturistice, hypoterapii, jezdeckému sportu, ekologii a v současnosti například i gastronomii a využití volného času. Statek využívá i toho, že je stejně jako obora a SOŠ a SOU Horšovský Týn ve vlastnictví Plzeňského kraje.

Jeden z oborů, který je nejvíce viditelný, je Pozemní stavitelství. O zásluhách žáků tohoto oboru jsem se zmínila již v kapitole o rekonstrukci Annaburgu, kdy na projektu pracovali i učni oboru Zedník. V hospodářském dvoře byly díky zedníkům a stavitelům postaveny nové opravářské dílny pro žáky oboru Opravář zemědělských strojů, jejichž finanční náročnost činila 8 milionů korun.

Dokončeno bylo také Vzdělávací centrum s penzionem a restaurací v hodnotě 21 milionů korun. Zde v současnosti podnikají pod vedením mistrů žáci oboru Kuchař – číšník a žáci maturitního oboru Ekonomika a podnikání. Zařízení je pokrokové a

⁵³ Operační program Vzdělávání pro konkurenceschopnost. [Online]

Dostupné z URL:

<<http://www.sos-souhtyn.cz/sppz/>> [2013-02-11].

myslím si, že i výjimečné z toho důvodu, že žáci si penzion sami vyprojektovali, postavili a v současnosti jej i sami provozují, samozřejmě ve spolupráci s učiteli odborného výcviku. V penzionu žáci vaří, obsluhují, pořádají akce, ubytovávají hosty a starají se o celkovou propagaci centra.

9.4 Naučná stezka a malý hospodářský dvůr – Vzdělávání pro konkurenceschopnost

Naučná stezka byla dalším projektem školy, v současné době je již plně v provozu.

Poznávací trasu tvoří pět zastávek, které protínají oboru. Naučná stezka je dlouhá asi tři kilometry a začíná přímo před vchodem do Školního statku. Trasa stezky je doplněna pěti informačními panely, které návštěvníky seznamují s historií, faunou a florou obory.

Projekt byl financován Evropskou unií a vyšel na šedesát tisíc korun. Práce na stezce probíhala přibližně dva roky a zapojili se do ní jak učitelé školy, tak i žáci.

Malý hospodářský dvůr je projekt, který se začal realizovat v roce 2012 na pozemku Vzdělávacího centra v Horšově. Měli bychom se zde setkat s chovem prasat, ovcí a koz a postupem času i chovem koní, králíků, slepic, kachen a dalších domácích zvířat.

Hlavním cílem projektu je podpora rozvoje odborných kompetencí žáků technických oborů Agropodnikání a Opravář zemědělských strojů v rámci teoretického a praktického vyučování. Bude podnícen zájem o oblast přírodovědné gramotnosti včetně environmentální oblasti ve všech oborech vzdělání ve škole. Hospodářský dvůr bude sloužit i pro okolní školy a pro veřejnost.

10 Rozšíření naučné stezky

Jak jsem již dříve zmínila, v oboře byla vybudována naučná stezka. Myslím si, že je sama o sobě velkým přínosem, ale ještě je mnoho možností pro její rozšíření a zdokonalení. Jedním z možných rozšíření je z mého pohledu vytvoření pracovního listu. Pracovní list či spíše sešit by sloužil jak pro školní skupiny, tak i pro širokou veřejnost. Bude určen jak dětem, tak i dospělým. Návštěvníci naučné stezky by si sešit mohli vyzvednout na recepci Penzionu v Oboře, kde by byl k dispozici i sešit s řešením.

Pracovní sešit je rozdělen do pěti částí, a to – statek, Annaburg, obora, fauna a flora a kostel.

Díky pracovním listům se návštěvníci například dozvědí o historii automobilu, jízdního kola, dámských kalhot, o gastronomii 18. století, ale i o prvních kuchařských knihách. Nalezneme zde i historii brambor nebo kukuřice. Sešit ovšem neobsahuje pouze úkoly týkající se historie, i když se setkáváme i s historicky důležitými osobnostmi jako byl František Ferdinand d'Este nebo Edward VII.

Mnoho úkolů je z oblasti zoologie, jako například plemena krav chovaných na statku (ať už v minulosti či v současné době) nebo poznávání ptactva v oboře, ryb a savců.

Z oblasti botaniky je to poznávání stromů v oboře, sběr listů, které mohou žáci zařadit například do herbářů, ale také poznávání základního obilí pěstovaného nejen na polích patřících statku. Z oblasti jazykovědy se setkáme se staročeským pojmem „jícha“, který mají návštěvníci rozluštit za pomoci úryvků z kuchařských knih. Oblast architektury je prezentována pojmy portál, tympanon či monstrance.

V pracovním sešitu je zastoupena i otázka křesťanství – hierarchie církevních hodnostářů nebo název kostela Všech svatých (nápovědou je křesťanský obraz Všech svatých). Z oblasti zajímavostí jsou to místa, kde „straší“, čili pověsti o bílých paních a tajemných místech v Čechách. I k oboře se váže pověst, a to o Vilému Popelovi

z Lobkovic, který objíždí podél zdi obory v ohnivém kočáře, protože nemůže po smrti nalézt klid.

Hlavním úkolem pracovního listu je z mého pohledu zpestření prohlídky obory, rozšíření všeobecných znalostí, ale také vzbudit větší zájem návštěvníků, aby se z naučné stezky nestala pouze „nezáživná“ a pasivní procházka.

Pracovní sešit donutí návštěvníky přemýšlet, ale také propojit již získané znalosti. Při řešení návštěvníci mají k dispozici informační tabule umístěné podél naučné stezky, a proto není řešení úkolů tak náročné.

Z hlediska školní klasifikace mohou učitelé využít budovu Penzionu v Oboře, kde může v přednáškové místnosti proběhnout kontrola a společné vyhodnocení pracovních sešitů. Pedagogům bych doporučila při řešení a vypracovávání úkolů z pracovního sešitu vytvořit skupiny žáků po čtyřech členech a dát na prohlídku naučné stezky časový limit. Navrhovala bych žáky motivovat známkou nebo jinou odměnou, jedná-li se například o návštěvu naučné stezky jakou součást výletu na konci školního roku. Vhodné je společné vyhodnocení, kdy můžeme žákům poskytnout řadu doplňujících informací a zajímavostí, které nalezneme v pracovním sešitu – řešení.

Je-li v časových i finančních možnostech návštěvníků (naučná stezka je zcela zdarma), doporučila bych návštěvu zámku a hradu v Horšovském Týně. Státní hrad a zámek v Horšovském Týně je možné navštívit od listopadu do března (pro předem objednané skupiny nad 10 osob), v dubnu a říjnu o sobotách, nedělích a svátcích a od května do září denně kromě pondělí.

Hrad a zámek Horšovský Týn nabízí několik prohlídkových tras – Hrad, Zámek, Purkrabství, Mitsuko.

Trasa Hrad zahrnuje sklepení, loveckou halu, ložnici, pokoje komorníka, hodovní síň, pracovnu, velký sál, předkaplí, hradní kapli a hradní zbrojnici. Trasa Zámek představuje jižní schodiště, velkou renesanční halu, alkovnu, červený salón, pánský salón, taneční sál, malou jídelnu, malou renesanční halu, zelený salón, knihovnu,

rytířský sál, salón grafiky a východní schodiště. Purkrabství. Prohlídková trasa zahrnuje jízdárnu s unikátní sbírkou kočárů a saní, ochozovou chodbu, 1. patro (kuchyně, ložnice), 2. patro (3 místnosti) a historickou prádelnu a mandlovnu. Poslední trasa – Mitsuko je stálá výstava pozůstalosti hraběnky Mitsuko Coudenhove-Kalergi, rozené Japonky, žijící na přelomu 19. a 20. století v Čechách.

Trasy Hrad a Zámek stojí každá 90 (50) korun, Purkrabství a výstava Mitsuko potom po 50 (30) korunách. Pro studenty můžeme samozřejmě počítat se slevou (viz. údaje v závorce).

11 Pracovní listy a jejich řešení

Fotografie a obrázky uváděné na pracovních listech a ve výsledcích jsou převzaty z otevřených zdrojů Wikipedie OSS ⁵⁴.

⁵⁴ <<http://cs.wikipedia.org/wiki/>> [citováno únor 2013].

Statek

1. Rozeznejte na obrázcích pšenici, ječmen a oves.



Odpověď:



Odpověď:



Odpověď:

2. Proč jsou na statku v Horšově pěstovány právě tyto obilniny?

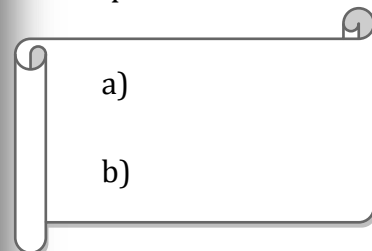
Odpověď:



3. Jaké rostliny jsou na obrázcích? Zjistěte, k čemu jsou dnes na statku používány.



Odpověď:

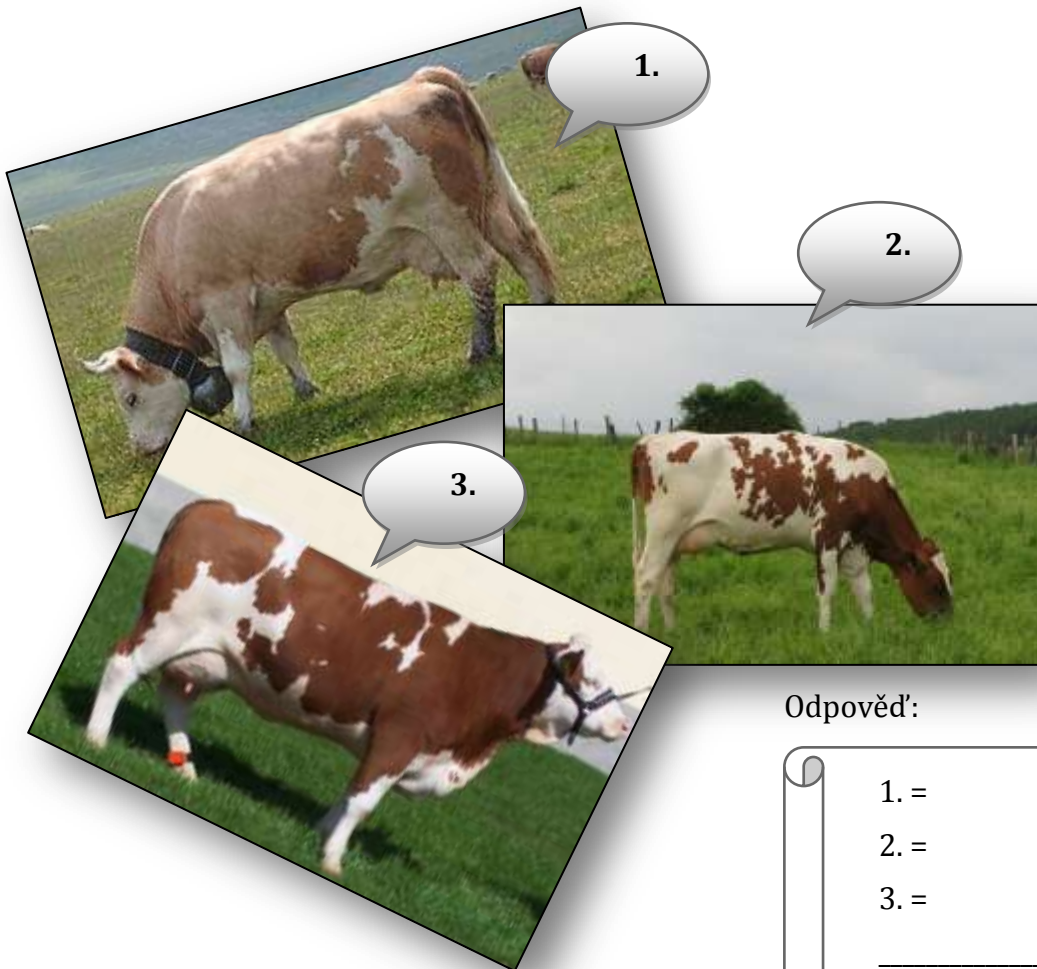


a)
b)

4. Proč sedlák v roce 1550 nemohl poobědvat bramborovou kaší nebo kukuřičné placky?

Odpověď:

5. Rozeznajte na obrázcích simentálské plemeno, české strakaté a plemeno red holštýnské. Jaké z těchto plemen je ustájeno na statku dnes?



Odpověď:

1. =
2. =
3. =

Annaburg

Ve druhé třetině 18. století zde nechal hrabě František Norbert z Trauttmansdorffu, císařský dvorní rada a rytíř Řádu zlatého rouna, postavit malý osmiboký gloriet v rokokovém stylu, krytý mansardovou střechou s lucernou. Kratochvilný pavilon, jehož vnitřní výmalba nápadně připomínala dekoraci zámeckého tanečního sálu, získal své jméno po Anně Marii, rozené hraběnce z Herbersteinu (druhá manželka hraběte Františka Norberta). Sloužil především jako odpočinkové zařízení vrchnosti při návštěvě obory. Občerstvení se zde podávalo pouze pro úzkou společnost, neboť ke stolu mohlo usednout nejvýše 12 osob.

1. Jak již víme, gloriet byl vystavěn na uměle vytvořeném náspu, který byl umístěn uprostřed největšího rybníku. Umělý pahorek byl s pevninou spojen pouze úzkou cestou. Zamyslete se nad tím, jaký způsob dopravy mohl František Norbert z Trauttmansdorffu a jeho žena zvolit k cestě na Annaburg?

1



2



3



Odpověď:

- 1.
- 2.
- 3.

- 2. V předchozím úkolu jste vybral/a jeden způsob dopravy, proč zbylé dva nepřichází v úvahu?**



- 3. Představte si, že jste se přenesl/a do doby života Anny Marie z Habersteinu. Myslíte, že byste ji mohl/a potkat v oboře, jak se prochází v dámských kalhotách?**



V letohrádku se podávalo také velmi rozmanité občerstvení. Pokrmy se staly lahůdkami, připravovali se bažanti, želvy, zvěřina, dovážené ryby. Na jídelníček se dostalo telecí maso a prim hrály paštiky. Ty se připravovaly z masa tetřevů, holubů, kachen, drobného ptactva, tresek, úhořů, raků, hlemýždů, lanýžů.

Tento trend pokračoval i v 18. a 19. století. Více se začaly jíst sladké pokrmy, například dorty a čokoláda, pekly se bábovky, buchty a palačinky.

4. Zvažte, jestli zapomnětlivá kuchařka, která tyto pokrmy připravovala a zapomněla přesný recept, si mohla na konci 18. století vzít na pomoc kuchařskou knihu. Chybnou odpověď přeškrtněte!



ANO

NE

5. Dokázal/a byste odhadnout, jestli „české“ knedlíky patřily na stoly od nepaměti, nebo byly až záležitostí novověku?



Odpověď:

6. Co může znamenat slovo „jícha“, napovím, že jde o oblast gastronomie.

„Jícha dobrá na jazyk hovězí. Vezmi čerstvú vodu, octa a mouky, v šmalci škvařenej, právě brunátnej, potom soft hruškový neb nějaký jiný slatký...“ - „Jícha na pečené slepice a ryby. Mají se vzíti čtyry aneb pět kyselé limony a též tak mnoho kyselých jablek, drobno sekaných...“ - „Jícha na vařený ryby. Má se šmalc rozpustiti a žemlička kostkovatě řezati, v tom šmalcu smažiti, octa a vody mezi to vlíti...“ - „Jícha na pečené věci. Má se šmalc rozpustiti a do něho octa růžového a vína vlíti, cukru, skořici...“ - „Dobrá jícha na zvěřinu aneb jiný pečité. Mají se tenké topinky z režného (žitného) chleba čistě brunátně upéci, dvě hersti suché hrušky krájené...“ - „Jiná jícha ržítka. Má se krev z jendoho neb dvouh kuřat aneb vod kapúna do octa vlíti a dobře zmíchati, japka a trochu cibule...“

Odpověď

Obora

Rok založení obory nemůžeme přesně určit, a proto se stanovil a je nejčastěji uváděn rok 1593. Hlavní roli v založení obory hraje Vilém Popel z Lobkovic, který žil v letech 1556-1626. Traduje se, že stavbu obory sám kontroloval a vynucoval si přísné dodržování svých pokynů. Ohradní zeď byla vybudována údajně tak, že jednotlivé poddanské vsi na týnském panství dostaly přidělený úsek zdi, který musely vystavět, a to formou bezplatné roboty. Tuto domněnku by mohl potvrzovat fakt, že zeď je opravdu postavena různými způsoby a za použití různorodého kamene. Traduje se také, že zeď obory vznikla během jediného dne.

Vilém Popel z Lobkovic se s velkou oblibou u poddaných nesetkal, nejen díky stavbě zdi, ale také proto, že jako vášnivý lovec choval smečku loveckých psů, na jejichž obživu padl výnos ze dvou vesnic, protože smečka čítala kolem 50 psů. Poddaní Viléma Popela označovali jako „Kraut Popel“, čili strašák do zelí. Dokonce je známá také pověst, podle níž se duch Viléma Popela z Lobkovic projíždí v ohnivém kočáře podél oborní zdi, protože nemůže nalézt po smrti klid.

1. V Čechách je mnoho dalších míst, kde „straší“, dokázal/a byste poznat, o která místa jde?

a) Místní bílá paní se prý vždy zjeví v tzv. pokoji strašidel, odkud vychází z černě vymalovaného výklenku. Osud má podobný, jako rožmberská kolegyně – je strážkyně hradu a zjevuje se, pokud hrozí nebezpečí. Jde o jednu z bývalých hradních paní, konkrétní jméno ale pověst nezmiňuje.

b) Bílá paní zvaná Perchta se zjevovala na zámku a v bývalé jezuitské koleji (dnešní hotel Růže v Horní ulici 153). Na zámku se objevovala před významnými událostmi (narození, svatby, úmrtí, přičemž šťastné události ohlašovala bílými rukavicemi a klíči u pasu, nešťastnou pak černými rukavicemi), v jezuitské koleji uspávala malého Petra Voka, pokud nezodpovědné chůvy usnuly.

Odpovědi:

| | |
|----|--|
| a) | |
| b) | |

c) V první pověsti, která se váže k tomuto hradu, figuruje Blanka z Valois, která prý občas schází do podhradí, kde navštěvuje obyvatele a informuje je o blízkých událostech – o tom, kteří nemocní se uzdraví a kteří zemřou. Lidé se jí proto bojí a raději jí neotevívají.

Druhá pověst je obsahově blízká bílým pannám na Týřově, ale základní motiv koresponduje s historickými událostmi: V 16. století žila na hradě



sadistická Kateřina Bechyňová, která zavraždila 14 nešťastníků. Bechyňová byla odsouzena k umorění hladem, dva dny po její smrti pak zemřel i soudce. Dvanáct dívek, které zahubila, se zjevuje na Karlštejně v podobě bílých paní. Kdysi se je rozhodlo osvobodit dvanáct vojáků. Podmínkou bylo, že po celý rok nesmějí opustit hrad. To však dodržel jen jejich velitel a zbývajících jedenáct nešťastníků bylo nalezeno s uřezanými hlavami.

d) Zjevením na tomto hradě bývala dcera hradního pána, která pomáhala s obranou hradu střelbou z kuše. Protože však na nepřítel nepřestala střílet ani po sjednání míru, otec ji ve vzteku probodl. Její zjevení ohlašovalo nešťastné události. Údajně ji spatřil i jezuita Jan Drachovský roku 1626. Tato bílá paní se přestala zjevovat okamžikem vymření rodu Pernštejnů.

e) Na rodovém sídle Rožmberků se Bílá paní Perchta objevovala od 15. století. Zjevení se prý odehrálo naposledy za okupace v nejstarší části hradu – věži Jakobínce – když Němci vyvěšovali vlajku. Němce to vyděsilo natolik, že už se víckrát o vyvěšení vlajky nepokoušeli. Na hradě dodnes existuje pseudogotický pokoj Bílé paní.

Dám Vám velkou nápovědu, jedná se o hrady – Pernštejn, Rožmberk, Buchlov, Český Krumlov a Karlštejn.

Odpovědi:

- c)
- d)
- e)

2. Zjistěte, kdo jsme a jakou máme souvislost s oborou.

„Narodil jsem se 9. listopadu 1841 a zemřel jsem 6. května 1910. Byl jsem králem Spojeného království Velké Británie a Irska a britských dominií a císař Indie od 22. ledna 1901 do své smrti. Byl jsem prvním britským panovníkem z dynastie Sachsen-Coburg und Gotha, která byla mým následníkem Jiřím V. posléze přejmenována na dynastii windsorskou.

Sehrál jsem důležitou roli v rozvoji flotily britského námořnictva, vojenské zdravotní službě a reorganizaci britské armády po druhé búrské válce. Podporoval jsem dobré vztahy mezi Velkou Británií a jinými evropskými státy, zvláště s Francií.

Byl jsem znám tím, že jsem navštívil celkově devětkrát Mariánské Lázně, kde jsem vystupoval pod titulem vévoda z Lancasteru (Duke of Lancaster).“

Kdo jsem?

Odpověď:

„Narodil jsem se 18. prosince 1863 ve Štýrském Hradci. A tragicky jsem zahynul po atentátu, a to 28. června 1914 v Sarajevu. Byl jsem následníkem rakousko-uherského trůnu a synovec císaře a krále Františka Josefa I. V zemích Koruny české jsem vlastnil panství a zámky Konopiště a Chlum u Třeboně.

28. června 1914 byl v Sarajevu na mou osobu a na manželku vévodkyni Žofii z Hohenbergu spáchán atentát, kterému jsme oba podlehli. Atentát připravila skupina srbských nacionalistů, vykonal jej Gavrilo Princip, který byl následně vězněn ve vojenské trestnici Terezín, kde také zemřel. Tento atentát se stal vhodnou záminkou pro začátek první světové války v Evropě.

Měl jsem v plánu uskutečnit po usednutí na trůn jako František II. přeměnu Rakousko-uherské monarchie ve federaci Spojených států Velkého Rakouska a hodlal jsem odstranit státní dualismus, který monarchii dělil na rakouskou a uherskou část.,

Kdo jsem?

Odpověď:

Fauna a flóra

1. Poznáte stromy na obrázcích?



Odpovědi:

a)
b)
c)
d)

2. Jestli tomu roční období napomůže, sesbírejte nebo utrhněte ze stromů na obrázcích jeden list a založte jej do pracovního listu.
3. O jakou rybu se jedná?

Jsem ryba, kterou bezpečně pozná i nerybařící veřejnost. Mám spoustu čeledí a poddruhů se shodnými znaky. Můj původ můžeme začlenit do Asie, odkud jsem byl roku 1245 exportován františkánským mnichem Jean de Plan Carpinem k vám do Evropy. Původně jsem byla chována jako okrasná ryba v klášterních jezírcích a zpestřovala jsem jídelníček mnichům.



Odpověď:

4. Zvíře na obrázku bylo do obory dovezeno za Trauttmansdorffů. O jaké zvíře jde?



Odpověď:

5. Rozeznáte na obrázcích poláka, volavku, pelikána a kachnu. Kterého z těchto ptáků v oboře nevidíte?



Odpověď:



Odpověď:



Odpověď:



Odpověď:

Kostel

1. Jak se celým jménem nazývá kostel, který vidíte? Obrázek napoví.



Odpověď:

2. Spojte pojem se správnou definicí.

Architektonicky a umělecky zdůrazněný vchod nebo vjezd do objektu.

Architektura vstupu a následně vlastní vstoupení do objektu má velký psychický účinek a vytváří první dojem o prostoru a jeho vlastníku. Historicky a typologicky je vázán k bráně, triumfálnímu oblouku a k propylajím.

Portál

Je to trojúhelníková plocha ve štítu antického chrámu mezi hlavní římsou a střechou, v pozdější architektuře plocha nad dveřmi portálu nebo nad oknem.

Monstrance

Je to ozdobná schránka z ušlechtilého kovu na vystavování a uctívání proměněné hostie a je používána při tzv. (eucharistickém) výstavu, kdy jsou věřící vyzváni k adoraci (klanění).

Tympanon

3. Dokážete správně seřadit církevní funkce? Na prvním místě bude ten nejvýznamnější.

Biskup, papež, arcibiskup (metropolita), kanovník, farář, děkan, kaplan.

- | | |
|----|----|
| 1. | 5. |
| 2. | 6. |
| 3. | 7. |
| 4. | |

4. Věděli byste, které z výše uvedených funkcí charakterizují texty v rámečcích?

a) Je hlavou církevní provincie. Vedle své biskupské diecézní moci má pravomoc nad biskupy jiných diecézí.

b) Hlava římskokatolické církve. Výrazem centralizace církevní moci v jeho ruce jsou mj. tituly, jichž je nositelem, a funkce, které vykonává: biskup Říma, náměstek Ježíše Krista, nástupce apoštolského knížete, hlava všeobecné církve, patriarcha Západu, primas Itálie, arcibiskup a metropolita církevní provincie Říma, hlava státu Vatikán. Přísluší mu odznaky: tiára – pokrývka hlavy, která povstala z biskupské mitry a královské koruny (do 14. století byla dvojitá, nyní je trojitá); rovná pastýřská berla; pallium – bílá stuha s vyšitými černými kříži nošená na ornátu, která představuje symbol nejvyššího kněžského práva.

c) Hodnostář stojící v čele děkanátu, církevního okrsku sdružujícího několik farností. Má stejné povinnosti jako venkovský vikář.

d) Zpravidla pomocný kněz farnosti, podřízený faráři.

e) Kněz spravující základní (nejnižší) církevní obvod – farnost po stránce náboženské a církevní. Farářům jsou na roveň postaveni i vojenští kaplani.

- | | |
|----|----|
| a) | d) |
| b) | e) |
| c) | |

ŘEŠENÍ ÚKOLŮ V PRACOVNÍCH LISTECH

Statek

1. Rozeznejte na obrázcích pšenici, ječmen a oves.



Odpověď:

JEČMEN JARNÍ



Odpověď:

PŠENICE OZIMÁ



Odpověď:

OVES SETÝ

2. Proč jsou na statku v Horšově pěstovány právě tyto obilniny?

Odpověď:

HLAVNÍ ÚKOL ROSTLINNÉ VÝROBY SPOČÍVAL V ZAJIŠTĚNÍ VÝROBY ŽIVOČIŠNÉ.

TO PLATÍ ZHRUBA I V SOUČASNOSTI.

NEJVĚŠTÍ DRUHOVÉ PESTROSTI DOSAHOVALA VÝROBA V 70. LETECH 20. STOLETÍ.

PĚSTOVALY SE VŠECHNY DRUHY OBILNIN (PŠENICE, JEČMEN, ŽITO A OVES), NA ZRNO SE SEL HRÁCH A BOB, KE KRMENÍ SE ZPRACOVÁVALY PÍCNINY, SKORO NA 25 HA ROSTLY BRAMBORY A 10 HA ZAUJÍMALA CUKROVKA.

3. Jaké rostliny jsou na obrázcích? Zjistěte, k čemu jsou dnes na statku používány.



Odpověď:

a) **KUKUŘICE**

b) **BRAMBOR**

4. Proč sedlák v roce 1550 nemohl poobědvat bramborovou kaší nebo kukuřičné placky?

BRAMBORY:

PO DOBYTÍ INCKÉ ŘÍŠE ŠPANĚLY V 1. POL. 16. STOLETÍ PUTOVALY DO EVROPY KROMĚ MNOHA TUN ZLATA A STŘÍBRA I NĚKTERÉ EXOTICKÉ ROSTLINY, MEZI NIMI I BRAMBORY. R. 1565 DOSTAL PRVNÍ VĚŠÍ ZÁSILKU BRAMBOR Z CUZCA JAKO DAR ŠPANĚLSKÝ KRÁL FILIP II. POZDĚJI ZAČALI ŠPANĚLŠTÍ NÁMOŘNÍCI POUŽÍVAT BRAMBORY JAKO HLAVNÍ POTRAVINU, COŽ JIM MIMODĚK POMÁHALO JAKO PREVENCE PROTI KURDĚJÍM. NEZÁVISLE NA ŠPANĚLSKÝCH DOBYVATELÍCH SE BRAMBORY DOSTALY DO ANGLIE NA PALUBĚ GOLDEN HIND FRANCISE DRAKEA. V BRITÁNII A ZEJMÉNA PAK V IRSKU, KTERÉ MÁ PŘÍRODNÍ PODMÍNKY JAKO HORSKÉ OBLASTI PERU, SE BRAMBORY ZAČALY BĚŽNĚ PĚSTOVAT VE 2. POLOVINĚ 17. STOL.. ANGLIČTÍ A IRŠTÍ KOLONISTÉ JE PAK PŘIVEZLI DO SEVERNÍ AMERIKY.

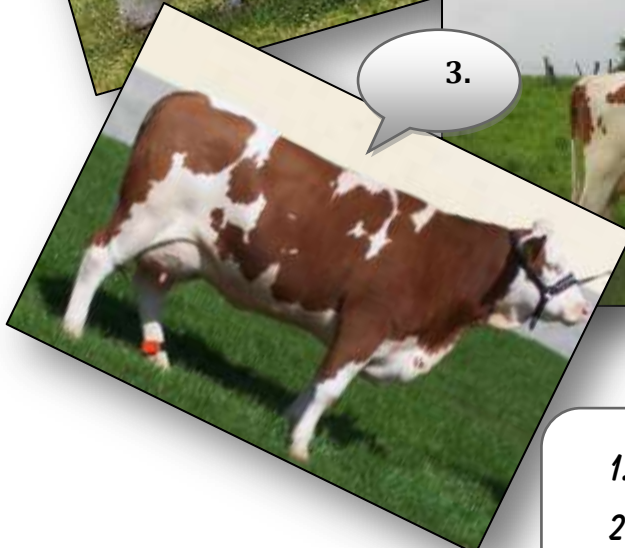
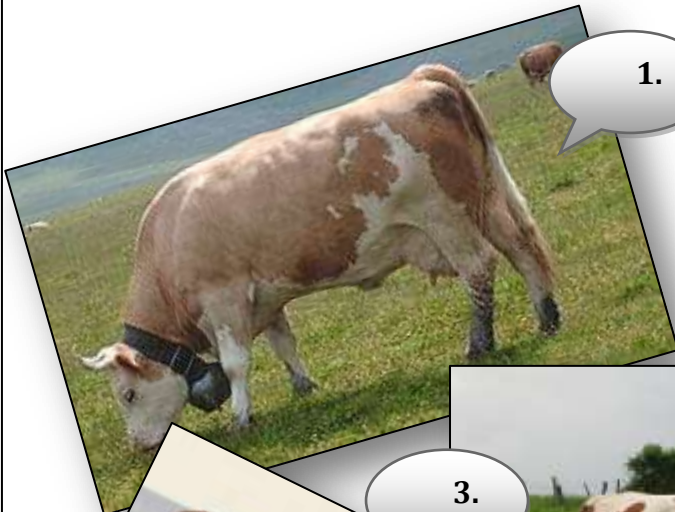
BRAMBORY BYLY V KONTINENTÁLNÍ EVROPĚ ZPOČÁTKU PŘIJÍMÁNY SE ZNAČNOU NEDŮVĚROU. BYLY POVAŽOVÁNY ZA POHANSKOU A NEKŘESŤANSKOU PLODINU, ZA PLODINU NEČISTOU A ZDRAVÍ OHROŽUJÍCÍ. PŘÍPADNĚ BYLY POUŽÍVÁNY JAKO OKRASNÁ EXOTICKÁ ROSTLINA NA DVORECH VELMOŽŮ A V KLÁŠTERNÍCH ZAHRADÁCH. NĚKTERÍ LÉKAŘI JE PŘEDEPISOVALI JAKO ZARUČENÝ LÉK PROTI ŠKÁLE ONEMOCNĚNÍ OD PRŮJMŮ PO TUBERKULÓZU. DOKONCE SE POUŽÍVALY JAKO AFRODISIACA. TATO NEDŮVĚRA TRVALA TĚMĚŘ DVĚ STALETÍ. OKOLO ROKU 1740 ROZPOZNAL VÝZNAM BRAMBOR PRUSKÝ KRÁL BEDŘICH II. VELIKÝ A NAŘÍDIL JEJICH PĚSTOVÁNÍ V PRUSKU. DO ČESKÝCH ZEMÍ PŘIŠLY BRAMBORY

Z BRANIBORSKA (UVÁDÍ SE, ŽE SE TAK STALO V ROCE 1784), ODTUD VZNIKL ZKOMOLENÍM JEJICH DNEŠNÍ NÁZEV. PODLE JINÉHO NÁZORU VZNIKL NÁZEV BRAMBORY ZE SLOVA BAMBOLY – STARÉHO OZNAČENÍ PRO HLÍZY (VIZ VÝŠE

KUKUŘICE

DO EVROPY SE KUKUŘICE DOSTALA V PRŮBĚHU 16. A 17. STOLETÍ. PŘED NEDÁVNEM VZBUDILA URČITÝ ZÁJEM TEORIE, ŽE SE KUKUŘICE NEZNÁMOU CESTOU DOSTALA DO INDIE PRAVDĚPODOBNĚ JIŽ V 11. AŽ 12. STOLETÍ. DŮKAZEM MĚLY BÝT ARCHITEKTONICKÉ A SOCHAŘSKÉ PRVKY, PŘIPOMÍNÁJÍCÍ KUKUŘIČNÉ PALICE. PRAVDIVOST TĚTO DOMNĚNKY JE VŠAK VÍCE NEŽ SPORNÁ.

5. Rozeznajte na obrázcích simentálské plemeno, české strakaté a plemeno red holštýnské. Jaké z těchto plemen je ustájeno na statku dnes?



1. = *SIMENTÁLSKÝ SKOT*
2. = *RED HOLŠTÝNSKÝ SKOT*
3. = *ČESKÝ STRAKATÝ SKOT*
RED HOLŠTÝNSKÝ SKOT NA STATKU.

Annaburg

Ve druhé třetině 18. století zde nechal hrabě František Norbert z Trauttmansdorffu, císařský dvorní rada a rytíř Řádu zlatého rouna, postavit malý osmiboký gloriet v rokokovém stylu, krytý mansardovou střechou s lucernou. Kratochvilný pavilon, jehož vnitřní výmalba nápadně připomínala dekoraci zámeckého tanečního sálu, získal své jméno po Anně Marii, rozené hraběnce z Herbersteinu (druhá manželka hraběte Františka Norberta). Sloužil především jako odpočinkové zařízení vrchnosti při návštěvě obory. Občerstvení se zde podávalo pouze pro úzkou společnost, neboť ke stolu mohlo usednout nejvýše 12 osob.

1. Jak již víme, gloriet byl vystavěn na uměle vytvořeném náspu, který byl umístěn uprostřed největšího rybníku. Umělý pahorek byl s pevninou spojen pouze úzkou cestou. Zamyslete se nad tím, jaký způsob dopravy mohl František Norbert z Trauttmansdorffu a jeho žena zvolit k cestě na Annaburg?



Odpověď:

1. = NE
2. = NE
3. = ANO

2. V předchozím úkolu jste vybral/a jeden způsob dopravy, proč zbylé dva nepřichází v úvahu?

AUTOMOBIL

NEJVÝZNAMNĚJŠÍ ČÁST HISTORIE AUTOMOBILŮ SE ZAČALA PSÁT KONCEM 18. STOLETÍ, KDY BYLY REALIZOVÁNY PRVNÍ ÚSPĚŠNÉ POKUSY S VOZIDLY POHÁNĚNÝMI PARNÍM STROJEM. K JEJICH PRVNÍM KONSTRUKTÉRŮM PATŘILI SKOT JAMES WATT A NEBO FRANCOUZ NICOLAS JOSEPH CUGNOT. JEHO PARNÍ STROJ UVEZL V ROCE 1769 ČTYŘI PASAŽÉRY A DOKÁZAL VYVINOUT RYCHLOST AŽ 9 KM ZA HODINU.

VLASTNÍ VÝVOJ DNEŠNÍCH AUTOMOBILŮ ZAČAL V ROCE 1885 NĚMECKÉM MANNHEIMU U KARLA BENZE, KTERÝ SI NECHAL PATENTOVAT SVOJI MOTOROVOU TŘÍKOLKU. PRVNÍ DÁLKOVOU JÍZDU S AUTOMOBILEM PODNIKLA BERTHA BENZOVÁ 5. SRPNA 1888, A TO CESTU Z MANNHEIMU DO PFORZHEIMU.

V ROCE 1887 ZCELA NEZÁVISLE NA KARLU BENZOVÍ ZAČAL AUTOMOBILY STAVĚT TAKÉ GOTTLIEB DAIMLER, KTERÝ PŘI VÝROBĚ MOTORŮ SPOLUPRACOVAL S WILHELMEM MAYBACHEM. V ROCE 1897 PAK RAKUŠAN RUDOLF DIESEL SESTROJIL PRVNÍ PROVOZUSCHOPNÝ VZNĚTOVÝ MOTOR.

PRVNÍM AUTOMOBILEM VYROBENÝM NA ÚZEMÍ DNEŠNÍHO ČESKÉ REPUBLIKY BYL V LETECH 1888-1889 DRUHÝ MARCUSŮV AUTOMOBIL VYROBENÝ V ADAMOVSKÉM PODNIKU.

JÍZDNÍ KOLO

PŮVODNÍ DRAISŮV VYNÁLEZ NEMĚL JEŠTĚ PEDÁLY, BYL POHÁNĚN ODRÁŽENÍM NOHAMA (JAKO KOLOBĚŽKA) A NAZÝVAL SE DRAISINA ČI DREZÍNA. TATO MYŠLENKA BYLA UŽ VŠAK ZNÁMA, DRAIS JI JENOM REALIZOVAL A VYNALEZI ŘIDITELNÉ OTOČNÉ PŘEDNÍ KOLO, COŽ SI NECHAL R. 1818 PATENTOVAT. K VYBAVENÍ PEDÁLY DOŠLO AŽ OKOLO R. 1861 PIRREM MICHAUXEM, KTERÝ KOLO NAZÝVAL „VÉLOCIPEDE“.

BRATŘI MICHAUX V PAŘÍŽI V TOVÁRNĚ MICHAUX & LALLEMENT ZAČALI S ÚSPĚCHEM SÉRIOVĚ VYRÁBĚT BICYKLY S PEDÁLY PEVNĚ SPOJENÝMI S OSOU PŘEDNÍHO KOLA. VELOCIPÉDY SE POTOM ZAČALY VYRÁBĚT I JINDE HLAVNĚ V ANGLII, BYLY UŽ CELOKOVOVÉ S DRÁTĚNÝMI KOLY. MÍSTO OCELOVÝCH RÁFKŮ SE POUŽÍVALY ÚZKÉ GUMOVÉ OBRUČE.

NA KONCI 19. STOL. SE ROZŠÍŘILA VYSOKÁ KOLA. PROTOŽE DÍKY MALÉMU ZADNÍMU A NAOPAK VELKÉMU PŘEDNÍMU KOLU BYLA VÍCE VYUŽITA SÍLA PŘENÁŠENÁ Z NOHOU NA POHÁNĚNÉ KOLO. VELKOU NEVÝHODOU TĚCHTO KOL BYLA NESTABILITA A NEBEZPEČÍ PÁDU Z VELKÉ VÝŠKY. NA VYSOKÉM KOLE ALE NEMOHLI JEZDIT VŠICHNI, PROTO BYL VYNALEZEN TZV. TRICYKL - TŘÍKOLKA SE DVĚMA VELKÝMI KOLY VZADU A JEDNÍM MALÝM VEPŘEDU, KTERÉ BYLO BUĎ UPROSTŘED, NEBO PŘÍMO PŘED JEDNÍM ZE ZADNÍCH KOL (JAKO U MOTOCYKLU SE SAJKÁROU). JEJICH VÝHODOU BYLA STABILITA A MOŽNOST JÍZDY DVOU OSOB NAJEDNOU, ALE ŽÁDNÝ TECHNICKÝ POKROK TATO KOLA NEZNAMENALA.

3. Představte si, že jste se přenesl/a do doby života Anny Marie z Habersteinu. Myslíte, že byste ji mohl/a potkat v oboře, jak se prochází v dámských kalhotách?

V PRŮBĚHU HISTORIE KALHOTY PROŠLY NEJRŮZNĚJŠÍMI ZMĚNAMI. OD ÚZKÝCH S RŮZNOBAREVNÝMI NOHAVICEMI A PYTLÍKY NA PÁNSKÉ PŘIROZENÍ AŽ PO UVOLNĚNÉ, KDY ROZKROK SPADÁ HLUBOKO KE KOLENŮM. PŘESTALY BÝT SYNONYMEM VÁLKY, PŘESTO DOKÁZALY MENŠÍ VÁLKU VYPROVOKOVAT JEŠTĚ VE 20. STOLETÍ. TO KDYŽ SE DO NICH ZAČALY OBLÉKAT ŽENY. JEŠTĚ VE 30. LETECH SE V KALHOTÁCH PO VOLNOMYŠLENKÁŘSKÉ PAŘÍŽI NEMOHLA PROCHÁZET ANI MARLENE DIETRICHOVÁ. PAŘÍŽSKÁ POLICIE JI ZATKLA ZA POBUŘOVÁNÍ.

VE FRANCII BYLY KALHOTY ŽENÁM ZAKÁZÁNY ZÁKONEM UŽ OD DOB CÍSAŘE NAPOLEONA. POKUD SI JE CHTĚLA ŽENA OBLÉCI, MUSELA MÍT POVOLENÍ K PŘEVLEKU. V R. 1909 BYL PŘIJAT DEKRET, KTERÝ ŽENÁM POVOLOVAL KALHOTY, ALE VÝHRADNĚ JEN TEHDY, POKUD JEDOU NA KONI NEBO NA BICYKLU. ŽENY ALE ZAČÍNALY SPORTOVAT, ŘÍDIT AUTOMOBILY A - ZÁKON NEZÁKON - TAKÉ SE OBLÉKAT DO KALHOT. FRANCOUZSKÁ MÓDNÍ FIRMA HERMES UVEDLA PRVNÍ KALHOTY URČENÉ PRO GOLFISTKY A LYŽAŘKY. MADAME CHANEL ZAVEDLA MÓDU ŠIROKÝCH, TAKZVANÝCH NÁMOŘNICKÝCH KALHOT.

KALHOTY MAJÍ PŮVOD V MUŽSKÉM ŠATNÍKU, ALE JEN DÍKY ŽENÁM ROZKVELY DO MNOHA PODOB. JEDEN ROK SE NOSÍ ÚZKÉ, JINDY ŠIROKÉ, DLOUHÉ, NEBO JEN POD KOLENA ČI JSOU SOUČÁSTÍ KOSTÝMŮ. ŽENSKÝ ŠATNÍK SI DNES BEZ NICH UŽ NELZE VŮBEC PŘEDSTAVIT. A MÓDNÍ PŘEHLÍDKA BEZ DÁMSKÝCH KALHOT BY NEBYLA ÚPLNÁ.⁵⁵

⁵⁵ Historie kalhot. [Online] Dostupné z: <<http://fashion-eliss.blog.cz/1104/historie-kalhot>> [2013-02-08]

V letohrádku se podávalo také velmi rozmanité občerstvení. Pokrmy se staly lahůdkami, připravovali se bažanti, želvy, zvěřina, dovážené ryby. Na jídelníček se dostalo telecí maso a prim hrály paštiky. Ty se připravovaly z masa tetřevů, holubů, kachen, drobného ptactva, tresek, úhořů, raků, hlemýždů, lanýžů. Tento trend pokračoval i v 18. a 19. století. Více se začaly jíst sladké pokrmy, například dorty a čokoláda, pekly se bábovky, buchty a palačinky.

4. Zvažte, jestli zapomnětlivá kuchařka, která tyto pokrmy připravovala a zapomněla přesný recept, si mohla na konci 18. století vzít na pomoc kuchařskou knihu. Chybnou odpověď přeškrtněte!



ANO

~~**NE**~~

V ČESKÉM PROSTŘEDÍ SE VE VĚTŠÍM POČTU OBJEVILY TISKEM VYDANÉ KUCHAŘKY JIŽ V 16. STOLETÍ. PRVNÍ DOCHOVANOU TIŠTĚNOU KUCHAŘSKOU KNIHOU Z TOHOTO OBDOBÍ JE KNIHA TISKAŘE SEVERINA, KTERÁ OBSAHUJE 400 RECEPTUR.

V 17. STOLETÍ SE ZAČÍNÁJÍ VÝRAZNÝM ZPŮSOBEM PROJEVOVAT ROZDÍLY MEZI ČESKOU KUCHYNÍ V „ZÁMKU A PODZÁMČÍ“. CHUDÝ LID NA VENKOVĚ ZŮSTÁVÁ U STRAVY PŘEDEVŠÍM ROSTLINNÉHO PŮVODU, MASO JE PODÁVÁNO JEN PŘI VÝJIMEČNÝCH PŘÍLEŽITOSTECH. NAOPAK BOHATÁ ŠLECHTA NA ZÁMECKÝCH PANSTVÍCH A VE MĚSTECH NAPODOBUJE ZVYKLOSTI CIZÍCH KUCHYNÍ.

5. Dokázal/a byste odhadnout, jestli „české“ knedlíky patřily na stoly od nepaměti, nebo byly až záležitostí novověku?



V 18. A 19. STOLETÍ SE K NÁM DOSTAL TAKÉ VYHLÁŠENÝ KNEDLÍK. DNEŠNÍ ČESKÝ KYNUTÝ KNEDLÍK NEBYL PŮVODNÍM POKRMEM ČESKÝCH ZEMÍ, NAŠE KUCHYŇĚ HO ZŘEJMĚ PŘEVZALA OD TYROLSKÝCH HORALŮ. AŽ POSTUPEM ČASU SE STAL NAŠÍM NÁRODNÍM JÍDLEM. SOUČÁSTÍ JÍDELNÍČKU I VENKOVSKÉHO LIDU SE STALY BRAMBORY, A TO VE VŠECH PODOBÁCH ZPRACOVÁNÍ.

6. Co může znamenat slovo „jícha“, napovím, že jde o oblast gastronomie.

„Jícha dobrá na jazyk hovězí. Vezmi čerstvú vodu, octa a mouky, v šmalci škvařenej, právě brunátnej, potom soft hruškový neb nějaký jiný slatký...“ - „Jícha na pečené slepice a ryby. Mají se vzíti čtyry aneb pět kyselé limony a též tak mnoho kyselých jablek, drobno sekaných...“ - „Jícha na vařený ryby. Má se šmalc rozpustiti a žemlička kostkovatě řezati, v tom šmalcu smažiti, octa a vody mezi to vlíti...“ - „Jícha na pečené věci. Má se šmalc rozpustiti a do něho octa růžového a vína vlíti, cukru, skořici...“ - „Dobrá jícha na zvěřinu aneb jiný pečité. Mají se tenké topinky z režného (žitného) chleba čistě brunátně upéci, dvě hersti suché hrušky krájené...“ - „Jiná jícha ržítka. Má se krev z jendoho neb dvúch kuřat aneb vod kapúna do octa vlíti a dobře zmíchati, japka a trochu cibule...“⁵⁶

VŠESLOVANSKÁ JÍCHA MÁ VE VĚTŠINĚ SLOVANSKÝCH JAZYKŮ OBECNÝ VÝZNAM - HUSTÁ TEKUTINA, OMÁČKA. OMÁČKY JSOU STAROBYLÁ JÍDLA, OBJEVUJÍCÍ SE KUCHARŠKÉ LITERATUŘE I VE STAROČESKÝCH SLOVNÍCÍCH POMĚRNĚ BRZY.

VEDLE POLÉVEK BYLY JÍCHY ČILI OMÁČKY VE VELKÉ OBLIBĚ.

⁵⁶ RIVOLOVÁ, Kateřina. *Staročeské názvy jídel*. [Online] Dostupné z: <https://is.muni.cz/th/155755/ff_m/celek.pdf> [2013-02-04]

Obora

Rok založení obory nemůžeme přesně určit, a proto se stanovil a je nejčastěji uváděn rok 1593. Hlavní roli v založení obory hraje Vilém Popel z Lobkovic, který žil v letech 1556-1626. Traduje se, že stavbu obory sám kontroloval a vynucoval si přísné dodržování svých pokynů. Ohradní zeď byla vybudována údajně tak, že jednotlivé poddanské vsi na týnském panství dostaly přidělený úsek zdi, který musely vystavět, a to formou bezplatné roboty. Tuto domněnku by mohl potvrdit fakt, že zeď je opravdu postavena různými způsoby a za použití různorodého kamene. Traduje se také, že zeď obory vznikla během jediného dne.

Vilém Popel z Lobkovic se s velkou oblibou u poddaných neseťkal, nejen díky stavbě zdi, ale také proto, že jako vášnivý lovec choval smečku loveckých psů, na jejichž obživu padl výnos ze dvou vesnic, protože smečka čítala kolem 50 psů. Poddaní Viléma Popela označovali jako „Kraut Popel“, čili strašák do zelí. Dokonce je známá také pověst, podle níž se duch Viléma Popela z Lobkovic projíždí v ohnivém kočáře podél oborní zdi, protože nemůže nalézt po smrti klid.

1. V Čechách je mnoho dalších míst, kde „straší“, dokázal/a byste poznat, o která místa jde?

- a) Místní bílá paní se prý vždy zjeví v tzv. pokoji strašidel, odkud vychází z černě vymalovaného výklenku. Osud má podobný, jako rožmberská kolegyně – je strážkyní hradu a zjevuje se, pokud hrozí nebezpečí. Jde o jednu z bývalých hradních paní, konkrétní jméno ale pověst nezmiňuje.
- b) Bílá paní zvaná Perchta se zjevovala na zámku a v bývalé jezuitské koleji (dnešní hotel Růže v Horní ulici 153). Na zámku se objevovala před významnými událostmi (narození, svatby, úmrtí, přičemž šťastné události ohlašovala bílými rukavicemi a klíči u pasu, nešťastnou pak černými rukavicemi), v jezuitské koleji uspávala malého Petra Voka, pokud nezodpovědné chůvy usnuly.

Odpovědi:

A) BUCHLOV

B) ČESKÝ KRUMLOV

c) V první pověsti, která se váže k tomuto hradu, figuruje Blanka z Valois, která prý občas schází do podhradí, kde navštěvuje obyvatele a informuje je o blízkých událostech – o tom, kteří nemocní se uzdraví a kteří zemřou. Lidé se jí proto bojí a raději jí neotevívají.

Druhá pověst je obsahově blízká bílým pannám na Týřově, ale základní motiv koresponduje s historickými událostmi: V 16. století žila na hradě sadistická Kateřina Bechyňová, která zavraždila 14 nešťastníků.

Bechyňová byla odsouzena k umorění hladem, dva dny po její smrti pak zemřel i soudce. Dvanáct dívek, které zahubila, se zjevuje na Karlštejně v podobě bílých paní. Kdysi se je rozhodlo osvobodit dvanáct vojáků. Podmínkou bylo, že po celý rok nesmějí opustit hrad. To však dodržel jen jejich velitel a zbývajících jedenáct nešťastníků bylo nalezeno s uřezanými hlavami.



d) Zjevením na tomto hradě bývala dcera hradního pána, která pomáhala s obranou hradu střelbou z kuše. Protože však na nepřítel nepřestala střílet ani po sjednání míru, otec ji ve vzteku probodl. Její zjevení ohlašovalo nešťastné události. Údajně ji spatřil i jezuita Jan Drachovský roku 1626. Tato bílá paní se přestala zjevovat okamžikem vymření rodu Pernštejnů.

e) Na rodovém sídle Rožmberků se Bílá paní Perchta objevovala od 15. století. Zjevení se prý odehrálo naposledy za okupace v nejstarší části hradu – věži Jakobínce – když Němci vyvěšovali vlajku. Němce to vyděsilo natolik, že už se víckrát o vyvěšení vlajky nepokoušeli. Na hradě dodnes existuje pseudogotický pokoj Bílé paní.

Dám Vám velkou nápovědu, jedná se o hrady – Pernštejn, Rožmberk, Buchlov, Český Krumlov a Karlštejn.

Odpovědi:

C) KARLŠTEJN

D) PERNŠTEJN

E) ROŽMBERK

2. Zjistěte, kdo jsme a jakou máme souvislost s oborou.

„Narodil jsem se 9. listopadu 1841 a zemřel jsem 6. května 1910. Byl jsem králem Spojeného království Velké Británie a Irska a britských dominií a císař Indie od 22. ledna 1901 do své smrti. Byl jsem prvním britským panovníkem z dynastie Sachsen-Coburg und Gotha, která byla mým následníkem Jiřím V. posléze přejmenována na dynastii windsorskou.

Sehrál jsem důležitou roli v rozvoji flotily britského námořnictva, vojenské zdravotní službě a reorganizaci britské armády po druhé búrské válce. Podporoval jsem dobré vztahy mezi Velkou Británií a jinými evropskými státy, zvláště s Francií.

Byl jsem znám tím, že jsem navštívil celkově devětkrát Mariánské Lázně, kde jsem vystupoval pod titulem vévoda z Lancasteru (Duke of Lancaster).“

„Narodil jsem se 18. prosince 1863 ve Štýrském Hradci. A tragicky jsem zahynul po atentátu, a to 28. června 1914 v Sarajevu. Byl jsem následníkem rakousko-uherského trůnu a synovec císaře a krále Františka Josefa I. V zemích Koruny české jsem vlastnil panství a zámky Konopiště a Chlum u Třeboně.

28. června 1914 byl v Sarajevu na mou osobu a na manželku vévodkyni Žofii z Hohenbergu spáchán atentát, kterému jsme oba podlehl. Atentát připravila skupina srbských nacionalistů, vykonal jej Gavrilo Princip, který byl následně vězněn ve vojenské trestnici Terezín, kde také zemřel. Tento atentát se stal vhodnou záminkou pro začátek první světové války v Evropě.

Měl jsem v plánu uskutečnit po usednutí na trůn jako František II. přeměnu Rakousko-uherské monarchie ve federaci Spojených států Velkého Rakouska a hodlal jsem odstranit státní dualismus, který monarchii dělil na rakouskou a uherskou část.,,

JIŽ V 18. STOLETÍ BYLA HORŠOVSKÁ OBORA VYHLEDÁVANOU LOKALITOU MAJITELŮ PANSTVÍ, ALE TAKÉ OKOLNÍ ŠLECHTY. SVOU NÁVŠTĚVOU POCTILI OBORU TAKÉ FRANTIŠEK FERDINAND D'ESTE, PORTUGALSKÝ PRINC MIGUEL DE BRAGANZA.

V ROCE 1904 NAVŠTÍVIL OBORU DOKONCE ANGLICKÝ KRÁL EDWARD VII.1 JAKO HOST KARLA JOHANNA TRAUTTMANSDORFFA. DO OBORY ZAVÍTAL Z MARIÁNSKÝCH LÁZNÍ, KDE SE LÉČIL Z CHRONICKÉ BRONCHITIDY. EDWARD VII. BYL OBOROU A ZDEJŠÍ KRAJINOU NATOLIK UČAROVÁN, ŽE JI NAVŠTÍVIL NĚKOLIKRÁT A PŘI JEHO POSLEDNÍ NÁVŠTĚVĚ V ROCE 1908 ZDE DOŠLO K ZASNOUBENÍ ANNY MARIE TRAUTTMANSDORFFOVÉ (DCERA KARLA JOHANNA TRAUTTMANSDORFFA) S KRÁLOVSKÝM SYNOVCEM PRINCEM LUDVÍKEM ZE SACHSEN-COBURG-GOTHA. NÁSLEDNÁ SVATBA SE ODEHRÁLA V LISTOPADU TÉHOŽ ROKU.

Fauna a flóra

1. Poznáte stromy na obrázcích?



Odpovědi:

A) DUB

B) LÍPA

C) JABLOŇ

D) VRBA

2. Jestli tomu roční období napomůže, sesbírejte nebo utrhňte ze stromů na obrázcích jeden list a založte jej do pracovního listu.

3. O jakou rybu se jedná?



Jsem ryba, kterou bezpečně pozná i nerybařící veřejnost. Mám spoustu čeledí a poddruhů se shodnými znaky. Můj původ můžeme začlenit do Asie, odkud jsem byl roku 1245 exportován františkánským mnichem Jean de Plan Carpinem k vám do Evropy. Původně jsem byla chována jako okrasná ryba v klášterních jezírcích a zpestřovala jsem jídelníček mnichům.

Odpověď:

KAPR OBECNÝ

4. Zvíře na obrázku bylo do obory dovezeno za Trauttmansdorffů.

O jaké zvíře jde?



Odpověď:

SRNEC SIBIŘSKÝ

5. Rozeznáte na obrázcích poláka, volavku, pelikána a kachnu. Kterého z těchto ptáků v oboře nevidíte?



PELIKÁN



POLÁK



KACHNA



VOLAVKA

Kostel

1. Jak se celým jménem nazývá kostel, který vidíte? Obrázek napoví.



Odpověď:

KOSTEL VŠECH SVATÝCH

2. Spojte pojem se správnou definicí.

Architektonicky a umělecky zdůrazněný vchod nebo vjezd do objektu.

Architektura vstupu a následně vlastní vstoupení do objektu má velký psychický účinek a vytváří první dojem o prostoru a jeho vlastníku. Historicky a typologicky je vázán k bráně, triumfálnímu oblouku a k propylajím.

Portál

Je to trojúhelníková plocha ve štítu antického chrámu mezi hlavní římsou a střechou, v pozdější architektuře plocha nad dveřmi portálu nebo nad oknem.

Monstrance

Tympanon

Je to ozdobná schránka z ušlechtilého kovu na vystavování a uctívání proměněné hostie a je používána při tzv. (eucharistickém) výstavu, kdy jsou věřící vyzváni k adoraci (klanění).

3. Dokážete správně seřadit církevní funkce? Na prvním místě bude ten nejvýznamnější.

Biskup, papež, arcibiskup (metropolita), kanovník, farář, děkan, kaplan.

- | | |
|---------------|-----------|
| 1. PAPEŽ | 5. DĚKAN |
| 2. ARCIBISKUP | 6. FARÁŘ |
| 3. BISKUP | 7. KAPLAN |
| 4. KANOVNÍK | |

4. Věděli byste, které z výše uvedených funkcí charakterizují texty v rámečcích?

- a) *Je hlavou církevní provincie. Vedle své biskupské diecézní moci má pravomoc nad biskupy jiných diecézí.*
- b) *Hlava římskokatolické církve. Výrazem centralizace církevní moci v jeho rukou jsou mj. tituly, jichž je nositelem, a funkce, které vykonává: biskup Říma, náměstek Ježíše Krista, nástupce apoštolského knížete, hlava všeobecné církve, patriarcha Západu, primas Itálie, arcibiskup a metropolita církevní provincie Říma, hlava státu Vatikán. Přísluší mu odznaky: tiára – pokrývka hlavy, která povstala z biskupské mitry a královské koruny (do 14. století byla dvojitá, nyní je trojitá); rovná pastýřská berla; pallium – bílá stuha s vyšitými černými kříži nošená na ornátu, která představuje symbol nejvyššího kněžského práva.*
- c) *Hodnostář stojící v čele děkanátu, církevního okrsku sdružujícího několik farností. Má stejné povinnosti jako venkovský vikář.*
- d) *Zpravidla pomocný kněz farnosti, podřízený faráři.*
- e) *Kněz spravující základní (nejnižší) církevní obvod – farnost po stránce náboženské a církevní. Farářům jsou na roveň postaveni i vojenští kaplani.*

- | | |
|---------------|-----------|
| A) ARCIBISKUP | D) KAPLAN |
| B) PAPEŽ | E) FARÁŘ |
| C) DĚKAN | |

Závěr

Hlavní motivací při psaní této práce pro mě byl fakt, že řada památek v kraji, kde žiji, upadá v zapomnění, i když jsou v mnoha ohledech raritou. Tak je to i v případě kostela Všech svatých a obory v Horšově. O kostelu, který má například unikátní gotický krov, existuje řada příspěvků a článků, ale chybí ucelenější práce, a hlavně fotodokumentace současného stavu. A právě v pořízení fotodokumentace současného stavu kostela a jeho srovnání se stavem v 50. letech 20. století spatřuji největší přínos své práce. Srovnání se týká především interiéru kostela a nástěnných a nástropních maleb. Obávám se však o budoucnost těchto maleb, protože vlhkost zdiva je pro ně extrémně devastující.

Domnívám se, že se mi podařilo zpracovat historii kostela i obory v Horšově, a to od založení až po současnou dobu. Zajímala jsem se i o budoucnost těchto dvou památek a zamyslela se nad otázkou jejich využití a zapojení do výuky i volnočasových aktivit dětí i dospělých

Praktická část práce, která obsahuje pracovní sešit, slouží hlavně k tomu, abych vzbudila u širší veřejnosti zájem o tyto dvě památky. Jsem přesvědčená o tom, že se návštěvníci mohou zajímavou a rozmanitou formou dozvědět řadu nových informací o obou zmiňovaných místech.

Práce také shromažďuje řadu obrázků, fotografií, mapek, které pocházejí ve velkém množství z dosud nezpracovaných archiválií, z fondů památkové péče. Některé z nich nebyly zatím nikde zveřejněny.

Také bych chtěla upozornit na znepokojující skutečnost, že kostel v Horšově je pro veřejnost téměř nepřístupný. Je totiž otevřen pouze při výjimečných církevních příležitostech, a to i přesto, že je jednou z prohlídkových tras Státního hradu a zámku v Horšovském Týně.

Zarazil mě také fakt, že pro pořízení fotodokumentace pro tuto práci jsem musela zaplatit poplatek 1000 Kč. Je otázkou, nakolik za to nese zodpovědnost kastelán

zámku v Horšovském Týně, který má kostel ve správě, a nakolik Ústav památkové péče a jeho vnitřní směrnice a předpisy.

Práce na zadaném tématu pro mě byla velmi přínosná a obohacující. Rozšířila jsem své vědomosti a znalosti o důležité pojmy a poznatky a věřím, že bude přínosem i pro ty, kteří se s ní seznámí.

Resumé

Počátky kostela Všech svatých můžeme datovat do období poslední třetiny 12. století. Kostelík byl románský a byl podstatně menší, než je dnešní kostel. V průběhu 60. let 14. století proběhla první zásadní přestavba kostela. Přestavba se nesla v duchu gotického slohu a tuto podobu si kostel uchoval v podstatě dodnes. Poslední velká slohová přestavba kostela Všech svatých v Horšově byla provedena roku 1740 a to v duchu vrcholného baroka. Na počátku roku 2001 bylo zadáno zpracování stavebně-historického průzkumu kostela, restaurátorských průzkumů, zaměření stávajícího stavu objektu a projektové dokumentace obnovy. Základním cílem obnovy kostela bylo uchovat kostel s prostorem bývalého hřbitova a ohradní zdí jako celek v podobě blízké poslední dochované situaci.

Přesný rok založení obory nemůžeme přesně určit, a proto se stanovil a je nejčastěji uváděn rok 1593. Již v 18. století byla horšovská obora vyhledávanou lokalitou majitelů panství, ale také okolní šlechty. Svou návštěvou poctili oboru také František Ferdinand d'Este, portugalský princ Miguel de Braganza. V roce 1904 navštívil oboru dokonce anglický král Edward VII. jako host majitele panství Karla Johanna Trauttmansdorffa.

Práce zahrnuje kapitoly o historii kostela Všech svatých, obory i samotného Horšova. Dále mapuje současný stav památek, jejich vývoj a plány do budoucna. Současný stav památek dokumentuje na základě velkého množství fotografií.

Diplomová práce obsahuje praktickou část, která je ve formě pracovního sešitu a slouží jak dětem tak dospělým k obohacení znalostí.

Summary

The beginnings of the All Saints' Church date back to the third period of the 12th century. The church was built in the Romance style and originally it was much smaller than current church. During the 60s of the 14th century this church went through the first series of constructional changes. The constructional change continued in a Gothic style and this style of architecture is specific for the church up to the present. The final big reconstruction of the All Saints' Church in Horšov was made in the Baroque style in 1740. At the beginning of 2001 it was requested the processing of constructional-historical research of the church, restoration research, determination of contemporary condition of the building and project documentation of restoration. The main aim of restoration was to keep the church with former cemetery space and enclosure wall as a whole, in the form of the last architectural similarity of the building.

The exact date on which the deer-park was established has never been determined exactly. It is assumed that it was founded in 1593. In the 18th century this deer-park was one of the sought-after location of landowners, as well as the neighbouring nobility. The deer-park was also visited by Franz Ferdinand d'Este and Portuguese prince called Miguel de Braganza. In 1904 this deer-park was even visited by the English king Edward VII. who was the guest of Karl Johann Trauttmansdorff.

The thesis includes particular chapters, all of them dealing with the history of the All Saints' Church, deer-park and the village Horšov. Next it presents the contemporary situation of historical sights, their changes, their development and plans for the future. The current situation of historic landmarks is described by lots of photographs.

My diploma thesis contains the practical part which serves as the extension of the nature trail running through the deer-park. This practical part is in the form of workbook and it can be used not just by children, but also adults.

Použité zdroje

Kostel Všech svatých

Monografie

FAJT, Jiří a BAŽANTOVÁ, Nina. *Gotika v západních Čechách (1230-1530)*. I. Praha: Národní galerie, 1995. 421 s. ISBN 80-7035-088-1.

Gotika v západních Čechách (1230-1530). II., Nástěnná malba, desková malba, knižní malba, umělecké řemeslo, edice barokních inventářů plzeňských kostelů. Praha: Národní galerie, 1996. S. 423-590. ISBN 80-7035-088-1.

KOKAISL, Petr a KOKAISLOVÁ, Pavla. *Kostely a kaple v domažlickém okrese: po stopách současných i zaniklých církevních památek*. Praha: Nostalgie, 2009. 287 s. ISBN 978-80-254-5441-1.

KUČA, Karel. *Hrady, zámky: a další památky ve správě Národního památkového ústavu*. 1. vyd. Praha: Národní památkový ústav, ústřední pracoviště, 2009. ISBN 978-80-87104-44-6.

MENCL, Václav, BENEŠOVÁ, Klára a SOUKUPOVÁ, Helena. *Předrománská a románská architektura v západních Čechách*. 1. vyd. Plzeň: Západočeské nakl., 1978. 62 s.

MERHAUTOVÁ, Anežka. *Raně středověká architektura v Čechách*. Vyd. 1. Praha: Academia, 1971. 383 s.

MERHAUTOVÁ, Anežka a TŘEŠTÍK, Dušan. *Románské umění v Čechách a na Moravě*. 1. vyd. Praha: Odeon, 1983. 362 s. České dějiny, 57.

Umělecké památky Čech. [Díl] 1, [A/J]. 1. vyd. Praha: Academia, 1977. 643 s.

Články a stati

ANDERLE, Jan. Kostel Všech svatých v Horšově - románský vchod na tribunu. In: *Dějiny staveb: sborník příspěvků z konference Dějiny staveb 2003*. Plzeň: Petr Mikota, 2004, s. 241-242. ISBN 80-86596-41-9.

DRNCOVÁ, Ludmila. Obnova kostela Všech svatých v Horšově. *Zprávy památkové péče*. 2006, roč. 66, č. 4, s. 301-309. ISSN 1210-5538.

FOSTER, Linda. Kostel Všech svatých v Horšově pod archeologickým dozorem. *Zprávy památkové péče*. 2006, roč. 66, č. 4, s. 298-300. ISSN 1210-5538.

KAIGL, Jan. O kostele v Horšově. *Zprávy památkové péče*. 2006, roč. 66, č. 4, s. 290-297. ISSN 1210-5538.

MENCL, Václav. Počátky středověké architektury v jihozápadních Čechách. *Zprávy památkové péče*. 1958, roč. 18, č. 5-6, s. 133-146. ISSN 1210-5538.

KRČMÁŘ, Luděk. Historické a stavební zajímavosti Horšova: křížem krázem českým západem. [Část] 1. *Plzeňský deník*. 27. 5.2006, roč. 15, č. 123. *Příl. Čtení na víkend*, s. 27. ISSN 1210-5139.

KRČMÁŘ, Luděk. Historické a stavební zajímavosti Horšova: křížem krázem českým západem. [Část] 2. *Plzeňský deník*. 3. 6. 2006, roč. 15, č. 129. *Příl. Čtení na víkend*, s. 27. ISSN 1210-5139.

PROCHÁZKA, Zdeněk, ŠKABRADA, Jiří a TRYML, Michal. Kostel Všech svatých v Horšově. *Průzkumy památek*. 1998, roč. 5, č. 2, s. 86-92. ISSN 1212-1487. Dostupné také z: <<http://www.pruzkumypamatek.cz/pdf/1998-02-07.pdf>>.

Internetové zdroje

Horšov – kostel Všech svatých. [Online]Dostupné z URL:

<<http://www.npu.cz/sights/kostel-horsov/>> [2013-01-02].

Obora Horšov

Články

(aks). Letohrádek Annaburg: zajímavá zákoutí Domažlicka. [Pokrač.]. *Domažlicko: západočeské noviny*. 12. 1. 1995, roč. 5, č. 2, s. 4. ISSN 1211-0167.

(aks). Oboře je 400 let. *Domažlicko: západočeské noviny*. 5. 8. 1993, roč. 3, č. 31, s. 4. ISSN 1211-0167.

DUSIL, Marek. Annaburg. *Hláska: zpravodaj Klubu Augusta Sedláčka*. 1997, roč. 8, č. 3, s. 43-44. ISSN 1212-4974.

DUSIL, Marek. Annaburg a horšovská obora. *Domažlický deník*. 26. 11. 1996, roč. 5, č. 277, s. 16. ISSN 1210-9215.

KUNEŠ, Václav. Historické zajímavosti v našem okolí = Horšovská obora. *Zpravodaj města Horšovský Týn*. 2006, č. 10, s. 9.

RŮŽIČKA, David. Letohrádek lásky se časem ocitl v ruinách. *Domažlický deník*. 8. 9. 2007, roč. 16, č. 210, s. 3. ISSN 1210-9215.

ŠEBEK, Stanislav. Annaburg má konečně novou tvář. *Domažlický deník*. 12. 10. 2009, roč. 18, č. 238, s. 1. ISSN 1210-9215.

ŠPAČKOVÁ, Marie. Horšov v době vlády Marie Terezie (1740-1780). *Zpravodaj města Horšovský Týn*. 2010, č. 5, s. 6.

ŠPAČKOVÁ, Marie. Obora Horšov 2. *Zpravodaj města Horšovský Týn*. 2011, č. 9, s. 5.

ŠEBEK, Stanislav. Obora je kulturní památkou: nově získaný status kulturní památky by měl horšovské oboře pomoci získat dotace na opravy. *Domažlický deník*. 25. 3. 2010, roč. 19, č. 71, s. 2. ISSN 1210-9215.

ŠVARC, Václav. Studenti zachránili zámeček. *Mladá fronta Dnes. Kraj Plzeňský Dnes*. 10. 10. 2009, roč. 20, č. 237, s. B/2. ISSN 1210-1168.

ŠVARC, Václav. Vzácna obora v Horšově je kulturní památka. *Domažlický deník*. 17. 2. 2011, roč. 20, č. 40, s. 8. ISSN 1210-9215.

Internetové zdroje

Fotografie obory. [Online]Dostupné z URL:

<<http://www.sos-souhtyn.cz/sppz/index.php?page=05>> [2013-01-02].

Obora v Horšově by se měla stát cílem turistů. [Online]Dostupné z URL:

<<http://www.qap.cz/zpravy/zpravy-domazlicko/object/obora-v-horsove-by-se-mela-stat-cilem-turistu-18242/article.htm>> [2013-01-02].

Obec Horšov

Monografie

BĚLOHLÁVEK, Miroslav et al. *Hrady, zámky a tvrze v Čechách, na Moravě a ve Slezsku*. 4, Západní Čechy. Vyd. 1. Praha: Svoboda, 1985. 521 s.

DUDÁK, Vladislav, ed. et al. *Český les: příroda - historie - život*. Vyd. 1. Praha: Baset, 2005. 880 s. ISBN 80-7340-065-0.

KUMPERA, Jan. *Západní Čechy od A do Z: historie, památky, příroda*. 2., rozš. a přeprac. vyd., v nakl. Beta 1. Praha: Beta-Dobrovský, 2003. 373 s. ISBN 80-7291-068-X.

Ottův slovník naučný: Illustrovaná encyklopaedie obecných vědomostí. Jedenáctý díl, Hédypathie-Hýždě. Praha: Argo, 1998. 1066 s. ISBN 80-7203-180-5.

PROCHÁZKA, Zdeněk a KONDRYS, Antonín. *Horšovskotýnsko = Bischofteinitzer Region*. Domažlice: Nakladatelství Českého lesa, 1998. 248 s. Historicko-turistický průvodce, č. 9. ISBN 80-901877-6-5.

SEDLÁČEK, August. *Hrady, zámky a tvrze Království českého*. Díl 9, Domažlicko a Klatovsko. 3., nezm. vyd., v Argu 1. Praha: Argo, 1996. 279 s. ISBN 80-7203-041-8.

Články a stati

(aks). "Gotická" bouda pro psa: zajímavá zákoutí Domažlicka. [Pokrač.]. *Domažlicko: západočeské noviny*. 20. 4. 1995, roč. 5, č. 2, s. 4. ISSN 1211-0167.

BAŠTOVÁ, Dara a BAŠTA, Jaroslav. Slovanské osídlení v povodí horní Radbuzy. In: *Sborník Západočeského muzea v Plzni. Historie*. [Sv.] 5. Plzeň: Západočeské muzeum v Plzni, 1990, s. 5-58. ISBN 80-85125-25-0.

FOSTER, Linda a LODROVÁ, Marcela. Nálezy z tvrze (?) v Horšově. In: *Sborník Západočeského muzea v Plzni. Historie*. [Sv.] 18. Plzeň: Západočeské muzeum v Plzni, 2007, s. 53-65. ISBN 978-80-7247-051-8.

FOSTER, Linda. Zaniklá tvrz Horšov. *Hláska: zpravodaj Klubu Augusta Sedláčka*. Plzeň: Klub Augusta Sedláčka, 2006, roč. 17, č. 4, s. 59-60. ISSN 1212-4974.

FRIDRICH, Jan. Manské zřízení na panství Horšovský Týn. In: *Výroční zpráva Okresního archivu Domažlice za rok 1977*. Horšovský Týn: Okresní archiv Domažlice, 1978, s. 47-54.

HOLÝ, Jan Prokop. Budme věrnými strážci starodávného Horšova. *Zpravodaj města Horšovský Týn*. 2006, č. 12, s. 13.

HOLÝ, Jan Prokop. Budme věrnými strážci svého starodávného Horšova. *Zpravodaj města Horšovský Týn*. 2007, č. 4, s. 10.

HOLÝ, Jan Prokop. Budme věrnými strážci svého starodávného Horšova. *Zpravodaj města Horšovský Týn*. 2007, č. 5, s. 20.

HOLÝ, Jan Prokop. Co bylo před Horšovským Týnem. *Domažlický deník*. 23. 1. 1997, roč. 6, č. 19, s. 12. ISSN 1210-9215.

Horšov aneb další "6" v dějinách Horšovského Týna. *Zpravodaj města Horšovský Týn*. 2006, č. 11, s. 6.

(jk): Boží muka památkou. *Domažlický deník*. 22. 3. 1995, roč. 2, č. 69, s. 10. ISSN 1210-9215.

MENCL, Václav. Hrad pražského biskupa v Horšovském Týně. In: *Minulostí Plzně a Plzeňska*. [Sv.] 2. V Plzni: Krajské nakladatelství, 1959, s. 5-12.

MIKOLÁŠOVÁ, Marta. Jak se žilo a jak se žije dnes v Horšově? *Zpravodaj města Horšovský Týn*. 2007, č. 2, s. 5.

RŮŽIČKA, David. Svatá Kateřina přemítá o horšovské tvrzi: putování. *Domažlický deník*. 7. 9. 2007, roč. 16, č. 209, s. 5. ISSN 1210-9215.

ŠPAČKOVÁ, Marie. Archidiakonát Horšovský. *Domažlické noviny*. 10. 9. 1993, roč. 2, č. 36, s. 4. ISSN 1210-5198.

ŠPAČKOVÁ, Marie. Horšov. *Domažlické noviny*. 17. 9. 1993, roč. 2, č. 37, s. 4. ISSN 1210-5198.

ŠPAČKOVÁ, Marie. Horšov, ves s historií a perspektivou. *Domažlický deník*. 16. 4. 2010, roč. 19, č. 89, s. 10. ISSN 1210-9215.

ŠPAČKOVÁ, Marie. Majitelé jsou známi do 15. století. *Domažlický deník*. 12. 12. 1995, roč. 2, č. 290, s. 12. ISSN 1210-9215.

ŠPAČKOVÁ, Marie. Malá ves s velkými dějinami. *Domažlický deník*. 23. 12. 2006, roč. [15], č. 298, s. 12. ISSN 1210-9215.

ŠPAČKOVÁ, Marie. Místa a dějiny aneb O knížeti Boleslavovi druhém. *Domažlický deník*. 11. 4. 1995, roč. 2, č. 86, s. 11. ISSN 1210-9215.

Internetové zdroje:

Obec Horšov. [Online] Dostupné z URL:

<<http://cs.wikipedia.org/wiki/Hor%C5%A1ov>> [2013-02-11].

Pracovní listy

Statek

Pšenice. [Online] Dostupné z:

<<http://cs.wikipedia.org/wiki/P%C5%A1enice>> [cit. 2013-02-02].

Ječmen setý. [Online] Dostupné z:

<http://cs.wikipedia.org/wiki/Je%C4%8Dmen_set%C3%BD> [cit. 2013-02-02].

Oves setý. [Online] Dostupné z:

<http://commons.wikimedia.org/wiki/avena_sativa?uselang=cs> [cit. 2013-02-02].

Kukuřice. [Online] Dostupné z:

<<http://cs.wikipedia.org/wiki/Kuku%C5%99ice>> [cit. 2013-02-03].

Brambory. [Online] Dostupné z:

<<http://cs.wikipedia.org/wiki/Brambory>> [cit. 2013-02-03].

Český strakatý skot. [Online] Dostupné z:

<http://cs.wikipedia.org/wiki/%C4%8Cesk%C3%BD_strakat%C3%BD_skot> [cit. 2013-02-02].

Holštýnský skot. [Online] Dostupné z:

<<http://cs.wikipedia.org/wiki/Hol%C5%A1t%C3%BDn>> [cit. 2013-02-02].

Annaburg

Simentálský skot. [Online] Dostupné z:

<http://cs.wikipedia.org/wiki/Siment%C3%A1lsk%C3%BD_skot> [cit. 2013-02-02].

Automobil. [Online] Dostupné z:

<<http://cs.wikipedia.org/wiki/Automobil>> [cit. 2013-02-06]

Bicykl. [Online] Dostupné z:

<<http://cs.wikipedia.org/wiki/Bicykl>> [cit. 2013-02-06]

<http://cs.wikipedia.org/wiki/Jizdni_kolo> [cit. 2013-02-06]

Fiakr. [Online] Dostupné z:]

<<http://cs.wikipedia.org/wiki/Ko%C4%8D%C3%A1r>> [cit. 2013-02-06].

Historie kalhot. [Online] Dostupné z:

<<http://fashion-eliss.blog.cz/1104/historie-kalhot>>

Štědrý den. [Online]Dostupné z:

<http://cs.wikipedia.org/wiki/%C5%A0t%C4%9Bdr%C3%BD_den>

[cit. 2013-02-06].

Kuchařská kniha. [Online]Dostupné z:

<http://cs.wikipedia.org/wiki/Kucha%C5%99sk%C3%A1_kniha>[cit. 2013-02-07].

Obora

Perchta z Rožmberka. [Online]Dostupné z:

<<http://cs.wikipedia.org/wiki/Perchta>>[cit. 2013-02-07]

Bílá paní. [Online]Dostupné z:

<http://cs.wikipedia.org/wiki/B%C3%ADl%C3%A1_pan%C3%AD>[cit. 2013-02-07]

Fauna a flóra

Dub letní. [Online]Dostupné z:

<http://cs.wikipedia.org/wiki/Dub_letn%C3%AD>[cit. 2013-02-08].

Jabloň. [Online]Dostupné z:

<http://commons.wikimedia.org/wiki/Category:Malus_domestica?uselang=cs>

[cit. 2013-02-08].

Vrba. [Online]Dostupné z:

<<http://cs.wikipedia.org/wiki/Vrba>> [cit. 2013-02-08].

Lípa malolistá. [Online]Dostupné z:

<http://cs.wikipedia.org/wiki/L%C3%ADpa_malolist%C3%A1> [cit. 2013-02-08].

Kapr obecný. [Online]Dostupné z:

<http://cs.wikipedia.org/wiki/Kapr_obecn%C3%BD>[cit. 2013-02-09].

Pelikán bílý. [Online]Dostupné z:

<http://cs.wikipedia.org/wiki/Pelik%C3%A1n_b%C3%ADl%C3%BD>

[cit. 2013-02-09].

Poláci (ptáci). [Online]Dostupné z:

<[http://cs.wikipedia.org/wiki/Pol%C3%A1ci_\(pt%C3%A1ci\)](http://cs.wikipedia.org/wiki/Pol%C3%A1ci_(pt%C3%A1ci))> [cit. 2013-02-09].

Kachna. [Online]Dostupné z:

<<http://cs.wikipedia.org/wiki/Kachna>>[cit. 2013-02-09].

Volavka. [Online]Dostupné z:

<<http://cs.wikipedia.org/wiki/Volavka>>[cit. 2013-02-09].

Kostel

Svatozář. [Online]Dostupné z:

<<http://cs.wikipedia.org/wiki/Svatoz%C3%A1%C5%99>>[cit. 2013-02-09].

SEZNAM FOTOGRAFIÍ A OBRÁZKŮ

| | |
|---|----|
| Obr. 1 Rok 1958 - pohled od severozápadu | 27 |
| Obr. 2 Rok 2013 - pohled od severozápadu | 27 |
| Obr. 3 Rok 1958 - závěr presbytáře od východu | 28 |
| Obr. 4 Rok 2013 - závěr presbytáře od východu | 28 |
| Obr. 5 Rok 1958 - jižní zeď věže a lodi s přistavěnou kaplí (sakristií)..... | 29 |
| Obr. 6 Rok 1958 - jižní zeď věže a lodi s přistavěnou kaplí (sakristií) | 29 |
| Obr. 7 Rok 1958 - severní portál..... | 30 |
| Obr. 8 Rok 2013 – severní portál | 30 |
| Obr. 9 Rok 1958 - k hlavnímu oltáři | 31 |
| Obr. 10 Rok 2013 - k hlavnímu oltáři | 31 |
| Obr. 11 - Nástěnné malby (1) | 32 |
| Obr. 12 - Nástěnné malby (2) | 32 |
| Obr. 13 - Nástěnné malby (3) | 32 |
| Obr. 14 - Nástěnné malby (4) | 32 |
| Obr. 15 - Nástěnné malby (5) | 32 |
| Obr. 16 Rok 1958 – hlavní oltář | 33 |
| Obr. 17 Rok 2013 - hlavní oltář | 34 |
| Obr. 18 Rok 1958 - detail klenby | 35 |
| Obr. 19 Rok 2013 - detail klenby | 35 |
| Obr. 20 Rok 1958 - detail klenby | 36 |
| Obr. 21 Rok 2013 - detail klenby | 36 |
| Obr. 22 Rok 1958 - detail klenby | 36 |
| Obr. 23 Rok 2013 - detail klenby | 36 |
| Obr. 24 Rok 1958 - detail klenby | 37 |
| Obr. 25 Rok 2013 – detail klenby..... | 37 |
| Obr. 26 Rok 1958 – severní strana, výjevy z legend | 38 |
| Obr. 27 Rok 2013 - severní stěna, výjevy z legend | 38 |
| Obr. 28 Rok 1958 – severní stěna, Umučení 4 světic | 39 |
| Obr. 29 Rok 2013 – severní stěna, Umučení 4 světic | 39 |
| Obr. 30 Rok 1958 – východní stěna – detail postav | 40 |
| Obr. 31 Rok 2013 – východní stěna - detail postav | 40 |
| Obr. 32 Rok 1958 – východní stěna, detail postavy Krista | 41 |
| Obr. 33 Rok 2013 – východní stěna, detail postavy Krista | 41 |
| Obr. 34 Rok 1958 – východní stěna, postava Madony | 42 |
| Obr. 35 Rok 2013 – východní stěna, postava Madony | 42 |

| | |
|---|----|
| Obr. 36 Rok 1958 - východní stěna, detail Madony | 43 |
| Obr. 37 Rok 2013 – východní stěna, detail Madony | 43 |
| Obr. 38 Rok 1958 - západní stěna, bičování světice, světice před soudci | 44 |
| Obr. 39 Rok 2013 – západní stěna, bičování světice, světice před soudci | 44 |
| Obr. 40 Rok 1958 – západní stěna, postava krále | 45 |
| Obr. 41 Rok 2013 – západní stěna, postava krále | 45 |
| Obr. 42 Rok 1958 – západní stěna, detail krále..... | 46 |
| Obr. 43 Rok 2013 - západní stěna, detail krále..... | 46 |

Přílohy

Seznam příloh

| | |
|---|--------|
| Obr. I Exteriér kostela, únor 2013..... | III |
| Obr. II Exteriér kostela – únor 2013..... | IV |
| Obr. III Horšov, kostel Všech svatých, celkový půdorys s vyznačením archeologických sond. | V |
| Obr. IV Horšov (okres Domažlice), kostel Všech svatých, půdorys přízemí a prvního patra jihozápadní části tribuny | VI |
| Obr. V Exteriér kostela – vstup, únor 2013 | VII |
| Obr. VI Kresebná část dokumentace kostela z roku 1804 | VIII |
| Obr. VII Kresebná část dokumentace kostela z roku 1804 | IX |
| Obr. VIII Kresebná část dokumentace kostela z roku 1804 | X |
| Obr. IX Horšov, kostel Všech svatých, průhled krovem nad lodí směrem na východ a do krovu nad presbyteriem. Konstrukce obou krovů kolem roku 1363. | XI |
| Obr. X Horšov, kostel Všech svatých, detail krovové konstrukce v lodi, stav v roce 2006 | XI |
| Obr. XI Interiér kostela, únor 2013 | XII |
| Obr. XII Interiér kostela – nástropní malba v lodi, únor 2013 | XIII |
| Obr. XIII Interiér kostela – oltář, únor 2013 | XIV |
| Obr. XIV Interiér kostela, únor 2013 | XV |
| Obr. XV Interiér kostela, únor 2013 | XVI |
| Obr. XVI Interiér kostela, únor 2013 | XVII |
| Obr. XVII Interiér kostela, únor 2013 | XVIII |
| Obr. XVIII Interiér kostela, únor 2013 | XIX |
| Obr. XIX Rybníční soustava | XX |
| Obr. XX Náhon, před vstupem do obory..... | XX |
| Obr. XXI Detail dna náhonu..... | XXI |
| Obr. XXII Zeď obory..... | XXII |
| Obr. XXIII Obora, únor 2013 | XXIII |
| Obr. XXIV Obora, únor 2013 | XXIII |
| Obr. XXV Obora, únor 2013 | XXV |
| Obr. XXVI Obora, únor 2013 | XXVI |
| Obr. XXVII Annaburg – únor 2013..... | XXVII |
| Obr. XXVIII Annaburg – únor 2013 | XXVIII |
| Obr. XXIX Annaburg - minulost | XXIX |
| Obr. XXX Annaburg – minulost..... | XXX |
| Obr. XXXI Annaburg – minulost..... | XXXI |

| | |
|--|---------|
| Obr. XXXII Annaburg – minulost..... | XXXII |
| Obr. XXXIII Annaburg – krov..... | XXXII |
| Obr. XXXIV Annaburg – stavební práce | XXXIII |
| Obr. XXXV Annaburg – minulost..... | XXXIV |
| Obr. XXXVI Annaburg-stavební plán..... | XXXV |
| Obr. XXXVII Mapy panství Horšov | XXXVI |
| Obr. XXXVIII Mapy panství Horšov | XXXVII |
| Obr. XXXIX Mapy panství Horšov | XXXVIII |
| Obr. XL Mapy panství Horšov..... | XXXIX |
| Obr. XLI Výuční list myslivce..... | XL |
| Obr. XLII Záznamy z panství – 18. století | XLII |
| Obr. XLIII Záznamy z panství – 18. století | XLII |

Kostel Všech svatých v Horšově

Obr. I Exteriér kostela, únor 2013⁵⁷



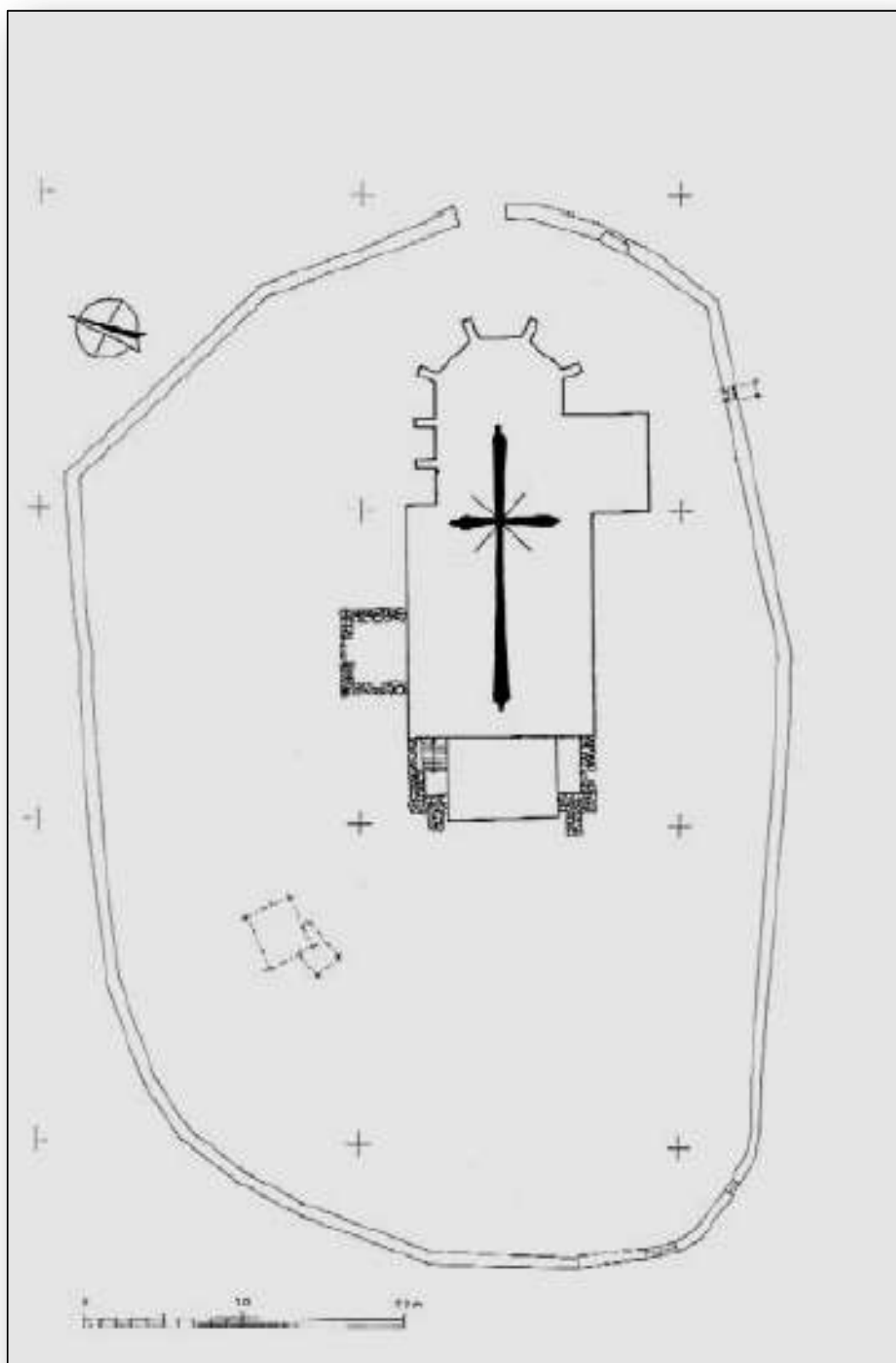
⁵⁷ Vlastní archiv autora práce, 2013.

Obr. II Exteriér kostela – únor 2013⁵⁸



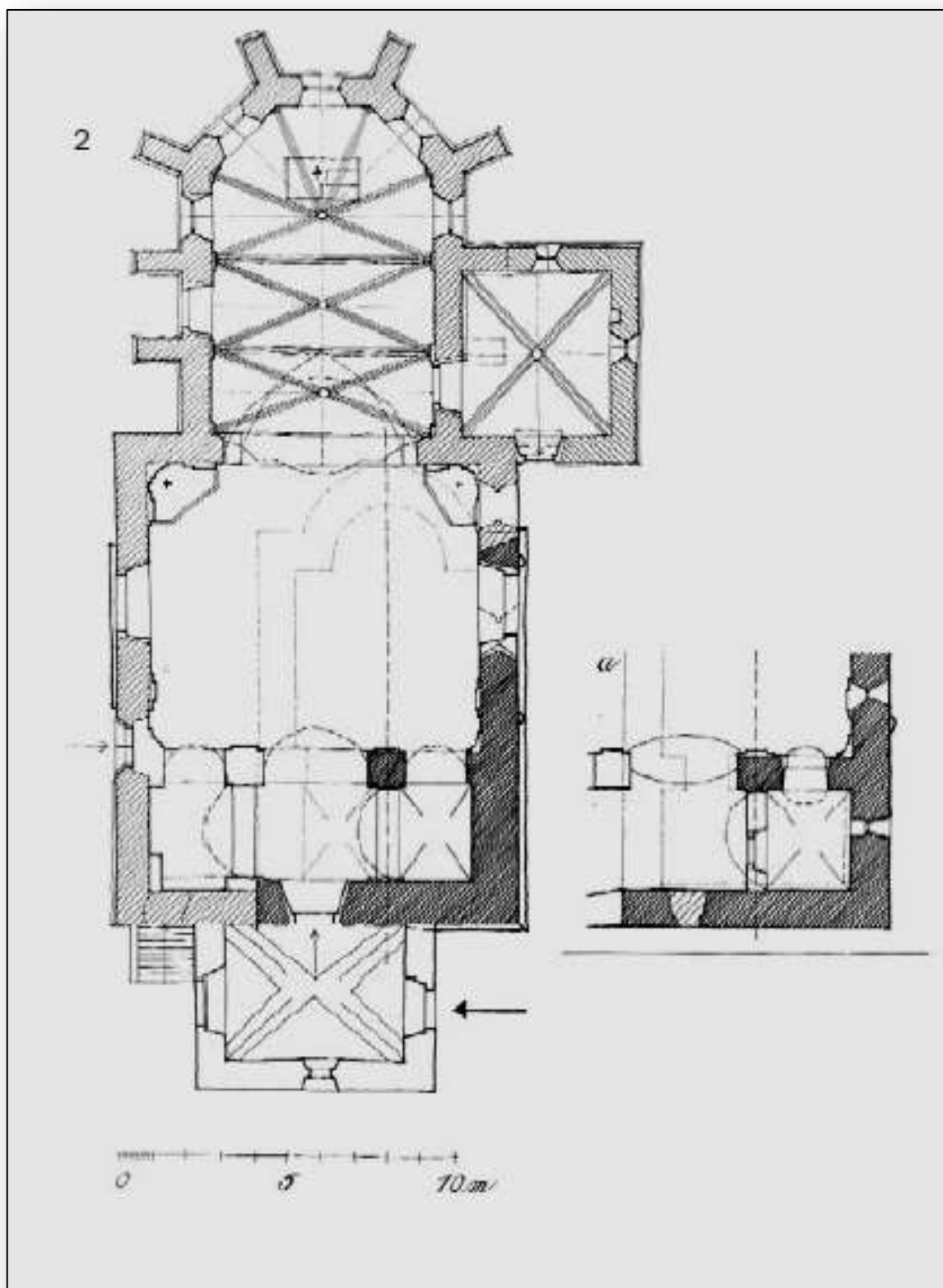
⁵⁸ Vlastní archiv autora práce, 2013.

Obr. III Horšov, kostel Všeoh svatých, celkový půdorys s vyznačením archeologických sond. ⁵⁹



⁵⁹ Zaměření A. Majer, 2003, kresba L. Foster, 2006.

Obr. IV Horšov (okres Domažlice), kostel Všetech svatých, půdorys přízemí a prvního patra jihozápadní části tribuny⁶⁰



⁶⁰ Zaměření, kresba a stavebně-historický rozbor Jan Kaigl, 1987.

Obr. V Exteriér kostela – vstup, únor 2013⁶¹



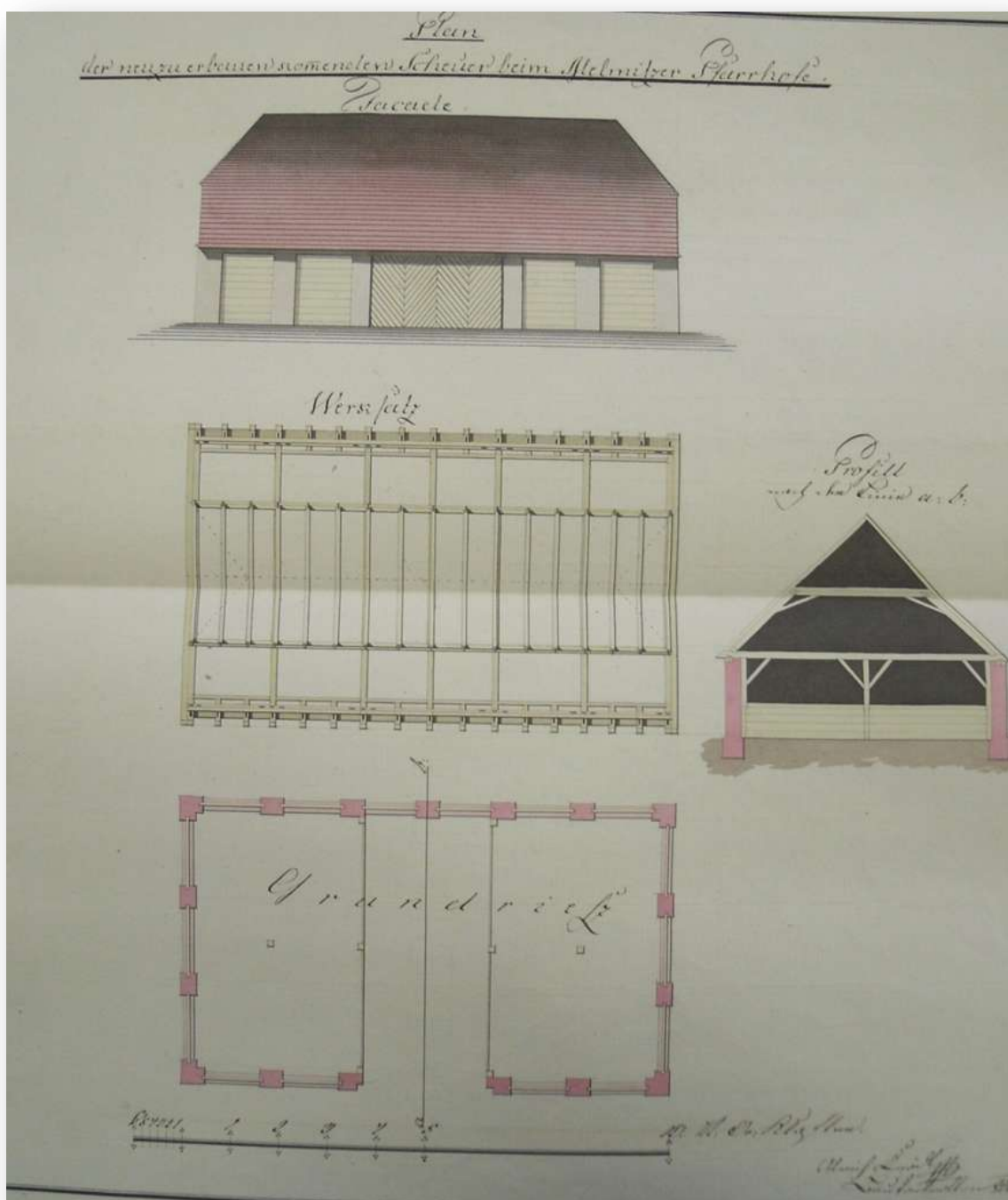
⁶¹ Vlastní archiv autora práce, 2013.

Obr. VI Kresebná část dokumentace kostela z roku 1804⁶²



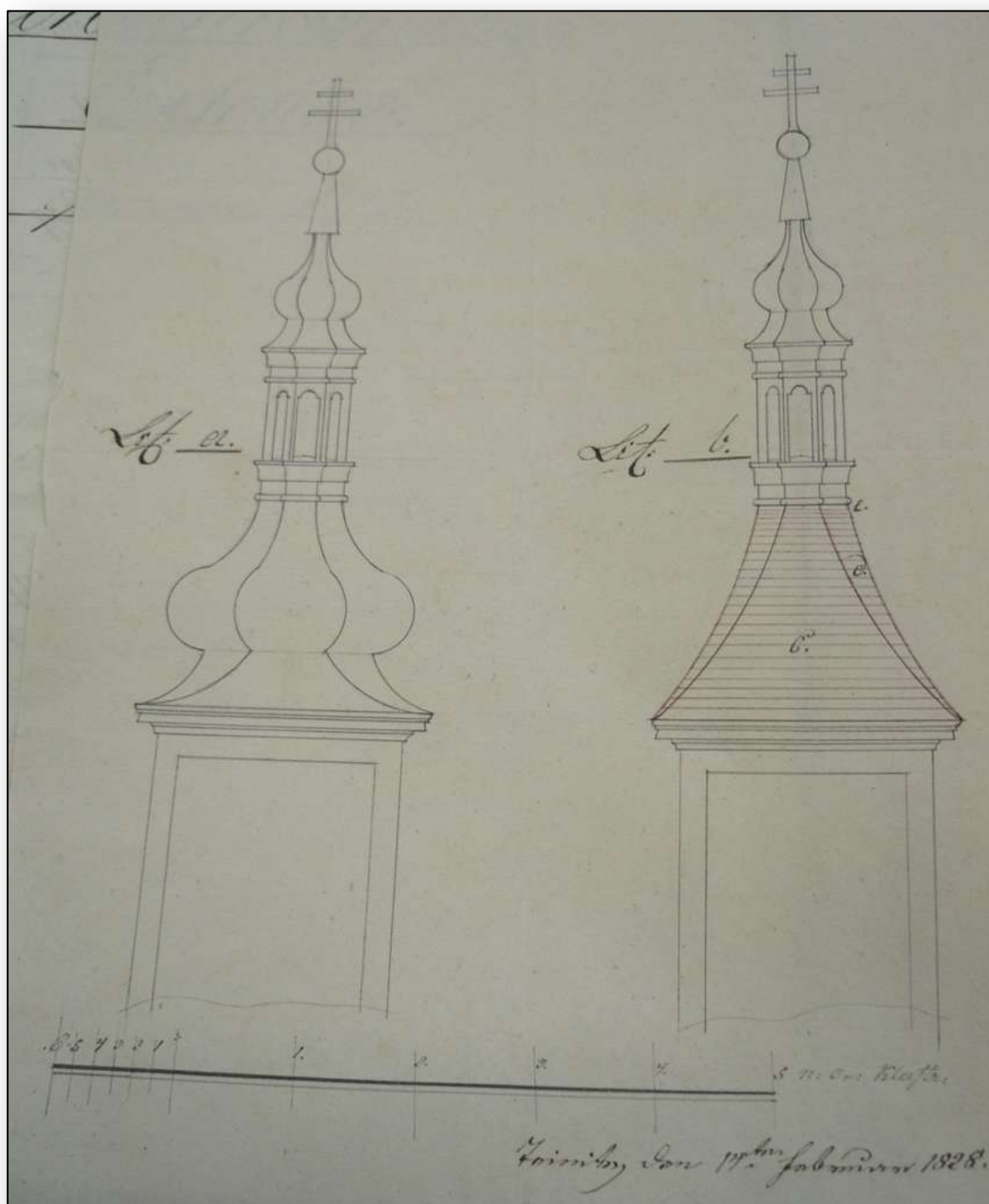
⁶² US Trauttmansdorff, sgn. T 22, karton 226, Státní archiv v Plzni, pobočka Nepomuk.

Obr. VII Kresebná část dokumentace kostela z roku 1804 ⁶³



⁶³ US Trauttmansdorff, sgn. T 22, karton 226, Státní archiv v Plzni, pobočka Nepomuk.

Obr. VIII Kresebná část dokumentace kostela z roku 1804⁶⁴



⁶⁴ US Trauttmansdorff, sgn. T 22, karton 226, Státní archiv v Plzni, pobočka Nepomuk.

Obr. IX Horšov, kostel Všeoh svatých, průhled krovem nad lodí směrem na východ a do krovu nad presbyteriem. Konstrukce obou krovů kolem roku 1363.⁶⁵



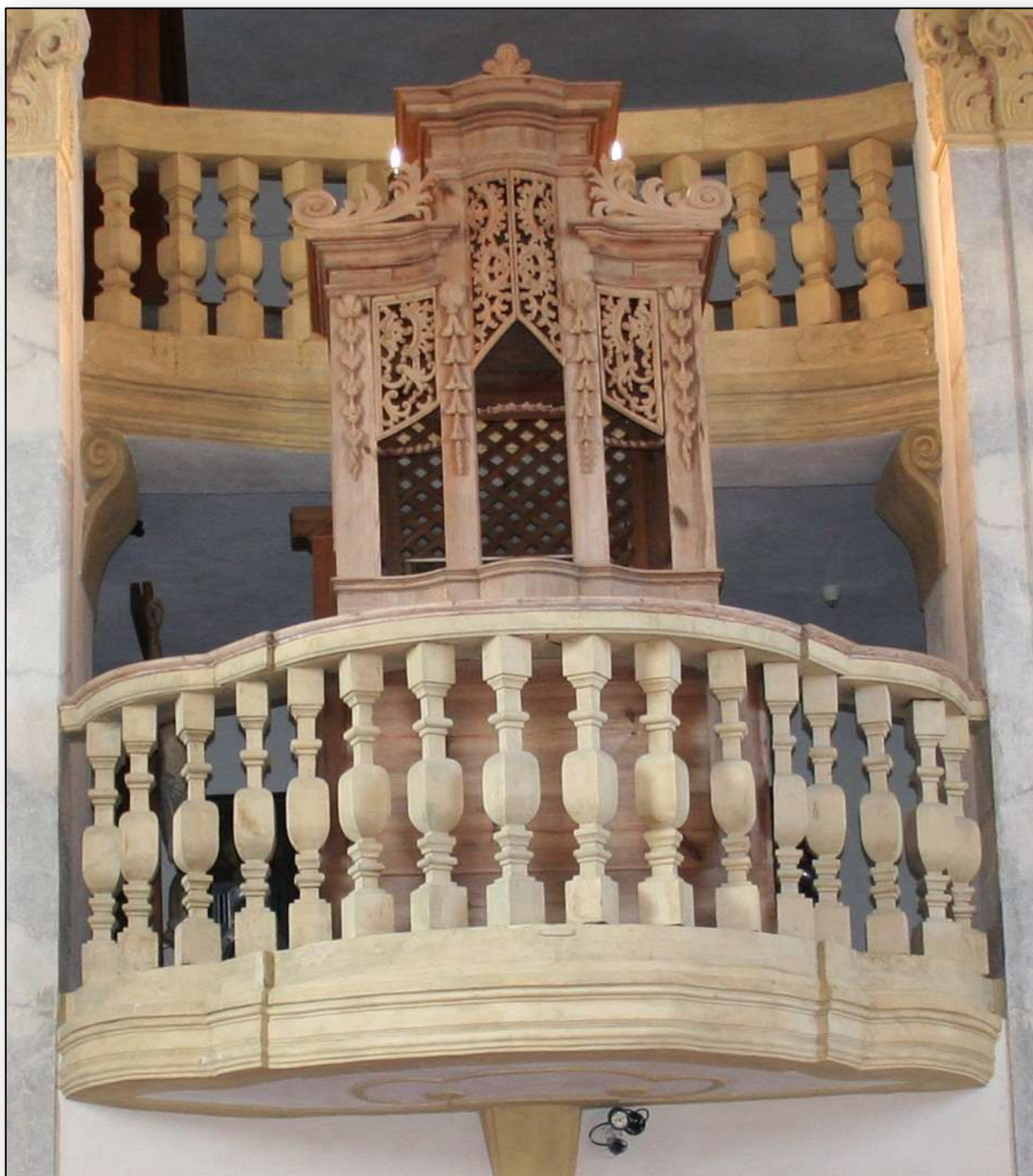
Obr. X Horšov, kostel Všeoh svatých, detail krovové konstrukce v lodi, stav v roce 2006⁶⁶



⁶⁵ Foto archiv NPÚ – ÚOP v Plzni, foto Daniel Stach, 2006.

⁶⁶ Foto archiv NPÚ – ÚOP v Plzni.

Obr. XI Interiér kostela, únor 2013⁶⁷



⁶⁷ Vlastní archiv autora práce, 2013.

Obr. XII Interiér kostela – nástropní malba v lodi, únor 2013⁶⁸



⁶⁸ Vlastní archiv autora práce, 2013.

Obr. XIII Interiér kostela – oltář, únor 2013⁶⁹



⁶⁹ Vlastní archiv autora práce, 2013.

Obr. XIV Interiér kostela, únor 2013⁷⁰



⁷⁰ Vlastní archiv autora práce, 2013.

Obr. XV Interiér kostela, únor 2013⁷¹



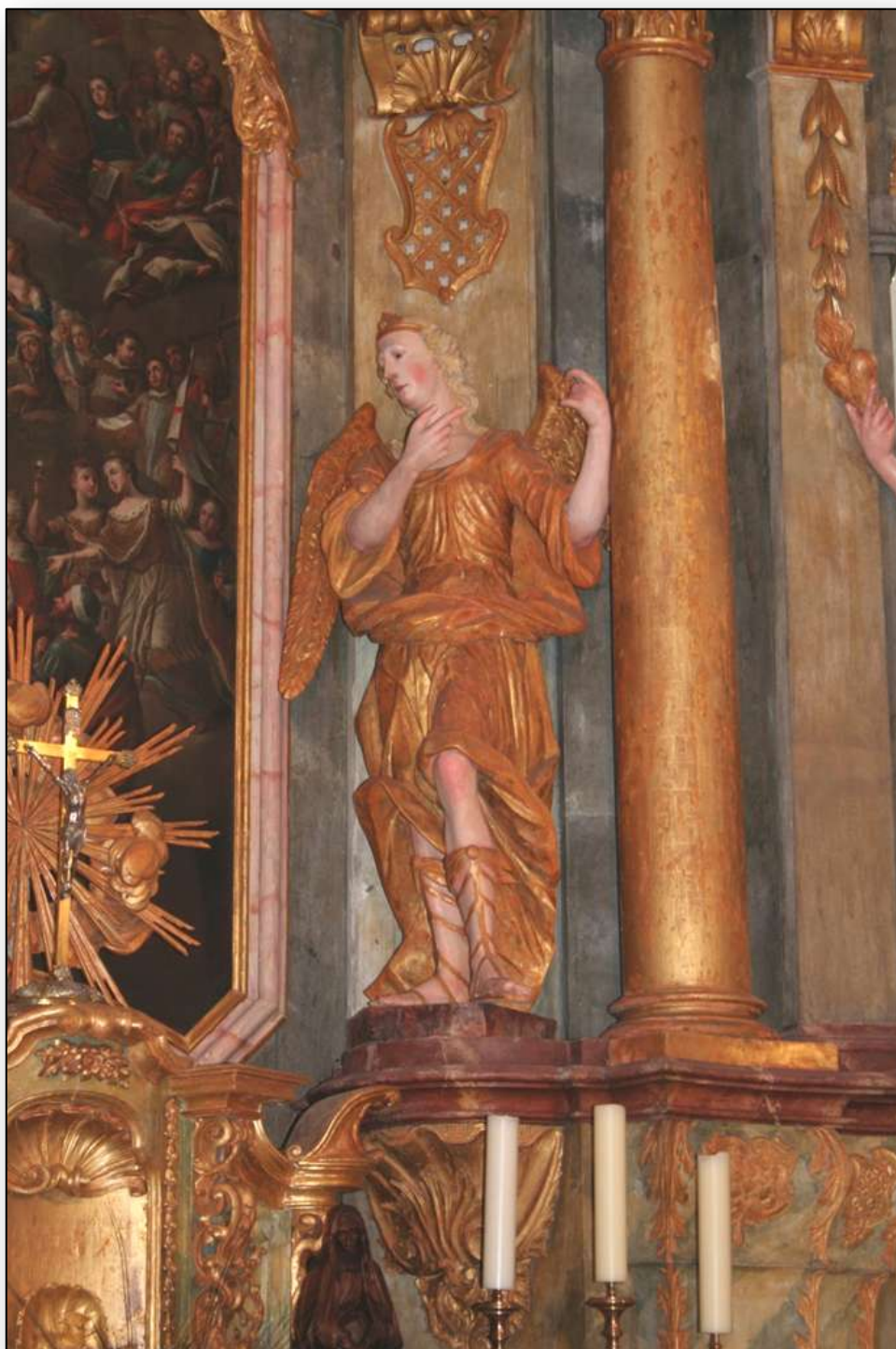
⁷¹ Interiér kostela, únor 2013.

Obr. XVI Interiér kostela, únor 2013⁷²



⁷² Vlastní archiv autora práce, 2013.

Obr. XVII Interiér kostela, únor 2013⁷³



⁷³ Vlastní archiv autora práce, 2013.

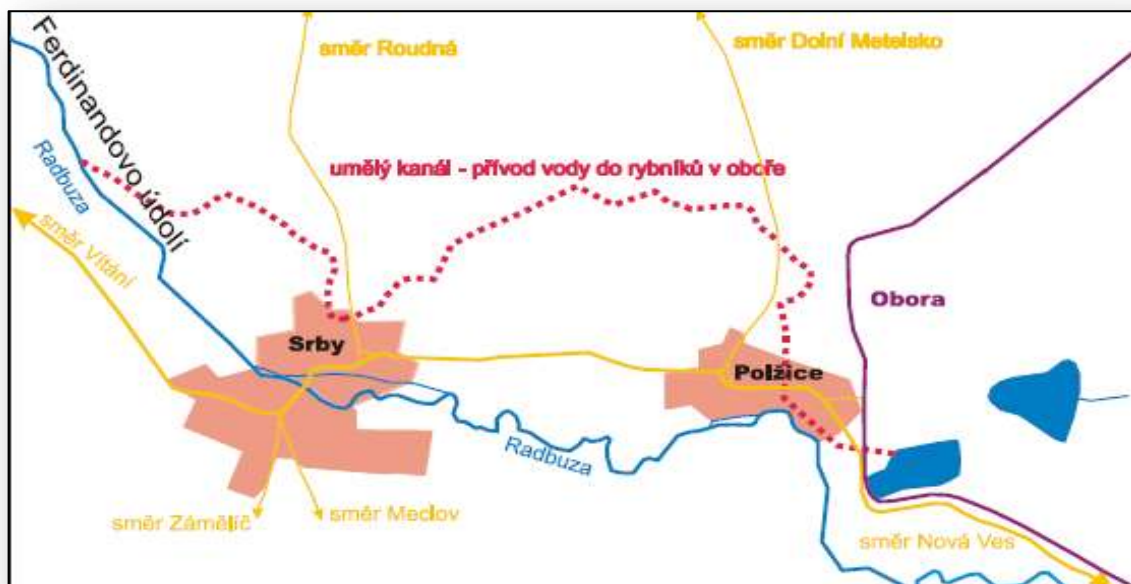
Obr. XVIII Interiér kostela, únor 2013⁷⁴



⁷⁴ Vlastní archiv autora práce, 2013.

Obora

Obr. XIX Rybníční soustava⁷⁵



Obr. XX Náhon, před vstupem do obory⁷⁶



⁷⁵ Fotografie obory. [Online]

Dostupné z URL:

< <http://www.sos-souhtyn.cz/sppz/index.php?page=05> > [2013-01-02].

⁷⁶ Fotografie obory. [Online]

Dostupné z URL:

< <http://www.sos-souhtyn.cz/sppz/index.php?page=05> > [2013-01-02].

Obr. XXI Detail dna náhonu⁷⁷



⁷⁷ <<http://www.sos-souhtyn.cz/sppz/index.php?page=05>>.

Obr. XXII Zed' obory⁷⁸



⁷⁸ Fotografie obory. [Online] Dostupné z URL:
< <http://www.sos-souhtyn.cz/sppz/index.php?page=05> > [2013-01-02].

Obr. XXIII Obora, únor 2013⁷⁹



⁷⁹ Vlastní archiv autora práce, 2013.

Obr. XXIV Obora, únor 2013⁸⁰



⁸⁰ Vlastní archiv autora práce, 2013.

Obr. XXV Obora, únor 2013⁸¹



⁸¹ Vlastní archiv autora práce, 2013.

Obr. XXVI Obora, únor 2013⁸²



⁸² Vlastní archiv autora práce, 2013.

Annaburg

Obr. XXVII Annaburg – únor 2013⁸³



⁸³ Vlastní archiv autora práce, 2013.

Obr. XXVIII Annaburg – únor 2013⁸⁴



⁸⁴ Vlastní archiv autora práce, 2013.



⁸⁵ Fotografie obory. [Online]

Dostupné z URL:

< <http://www.sos-souhtyn.cz/sppz/index.php?page=05> > [2013-01-02].

Obr. XXX Annaburg - minulost⁸⁶



⁸⁶ Fotografie obory. [Online]

Dostupné z URL:

< <http://www.sos-souhtyn.cz/sppz/index.php?page=05> > [2013-01-02].



5



6

⁸⁷ Fotografie obory. [Online]

Dostupné z URL:

< <http://www.sos-souhtyn.cz/sppz/index.php?page=05> > [2013-01-02].

Obr. XXXII Annaburg - minulost ⁸⁸



Obr. XXXIII Annaburg - krov ⁸⁹



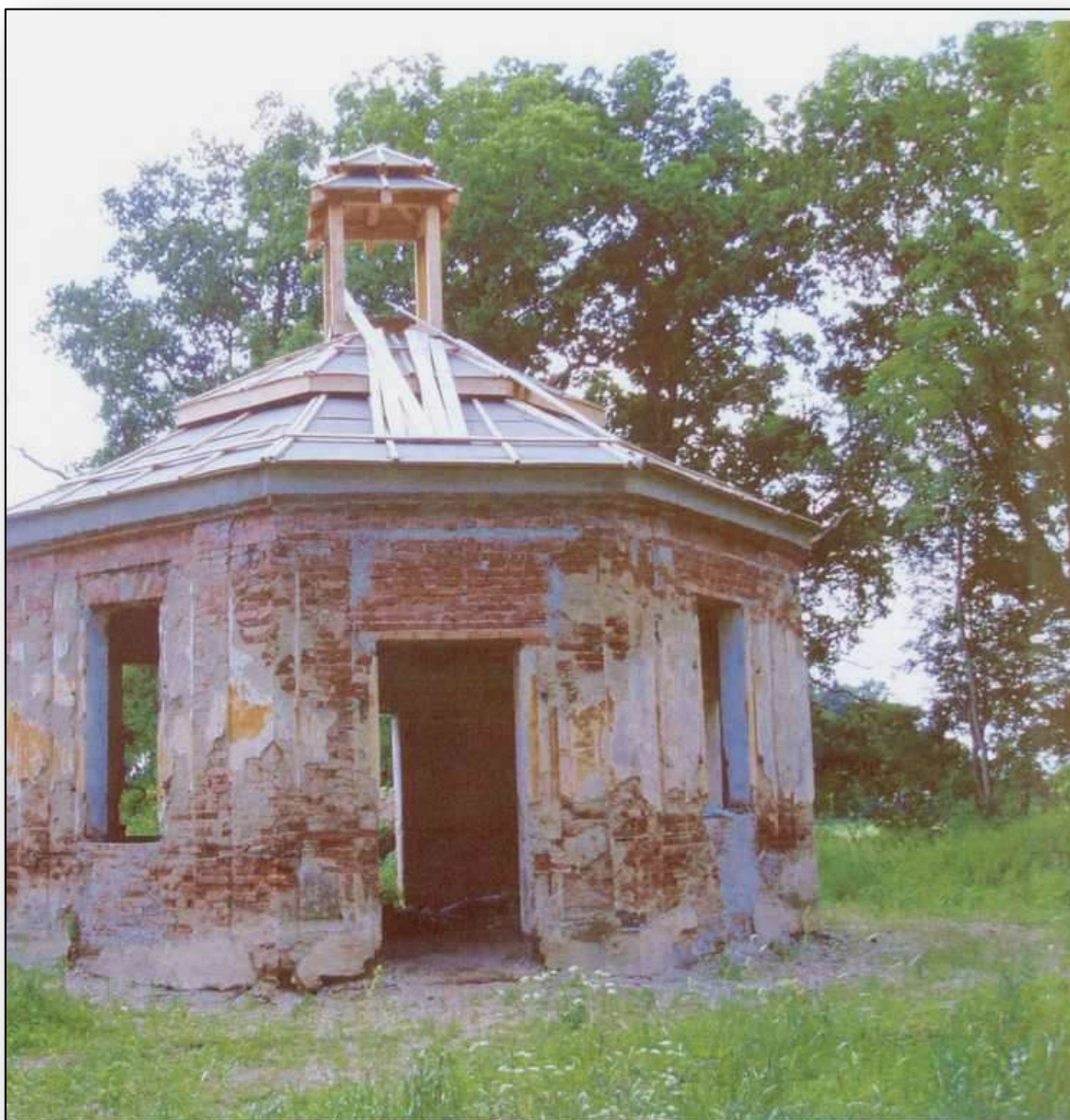
⁸⁸ Fotografie obory. [Online]

Dostupné z URL:

< <http://www.sos-souhtyn.cz/sppz/index.php?page=05> > [2013-01-02].

⁸⁹ tamtéž

Obr. XXXIV Annaburg – stavební práce⁹⁰



⁹⁰ Fotografie obory. [Online]

Dostupné z URL:

< <http://www.sos-souhtyn.cz/sppz/index.php?page=05> > [2013-01-02].

Obr. XXXV Annaburg – minulost⁹¹



⁹¹ Fotografie obory. [Online]

Dostupné z URL:

< <http://www.sos-souhtyn.cz/sppz/index.php?page=05> > [2013-01-02].

Obr. XXXVI Annaburg-stavební plán⁹²



⁹² Fotografie obory. [Online]

Dostupné z URL:

< <http://www.sos-souhtyn.cz/sppz/index.php?page=05> > [2013-01-02].

Obr. XXXVII Mapy panství Horšov⁹³



⁹³ US Trauttmansdorff, sgn. T 22, karton 226, Státní archiv v Plzni, pobočka Nepomuk.



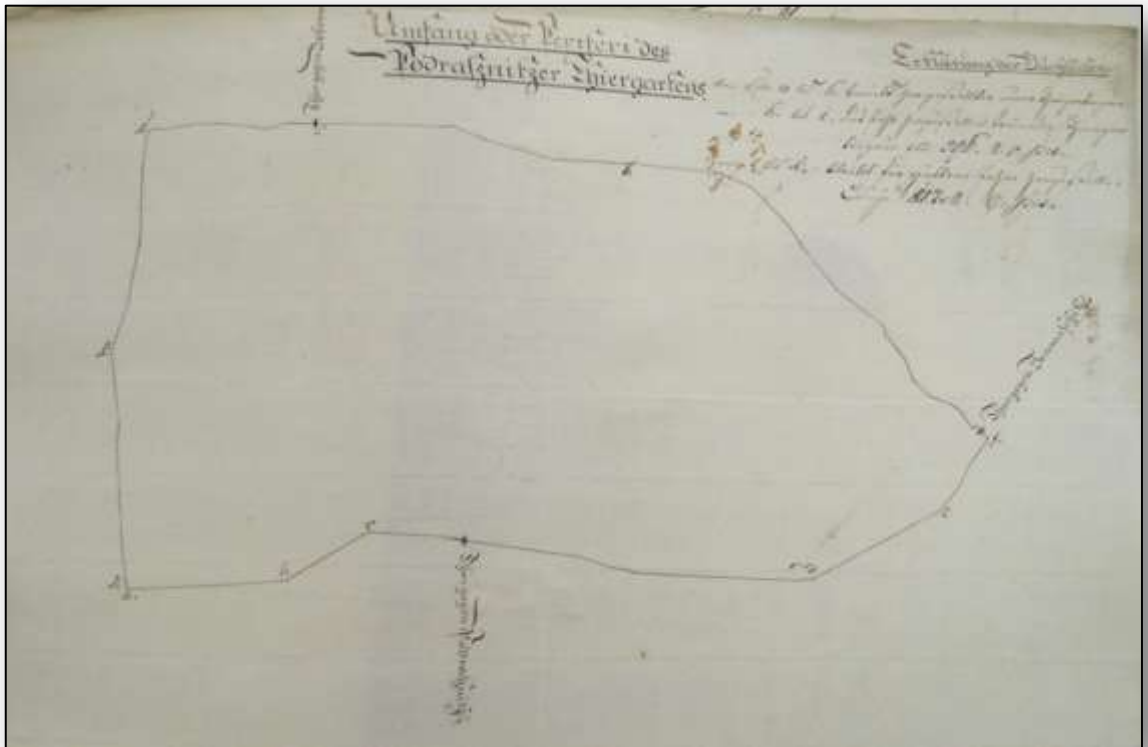
⁹⁴ US Trauttmansdorff, sgn. T 22, karton 226, Státní archiv v Plzni, pobočka Nepomuk.

Obr. XXXIX Mapy panství Horšov⁹⁵

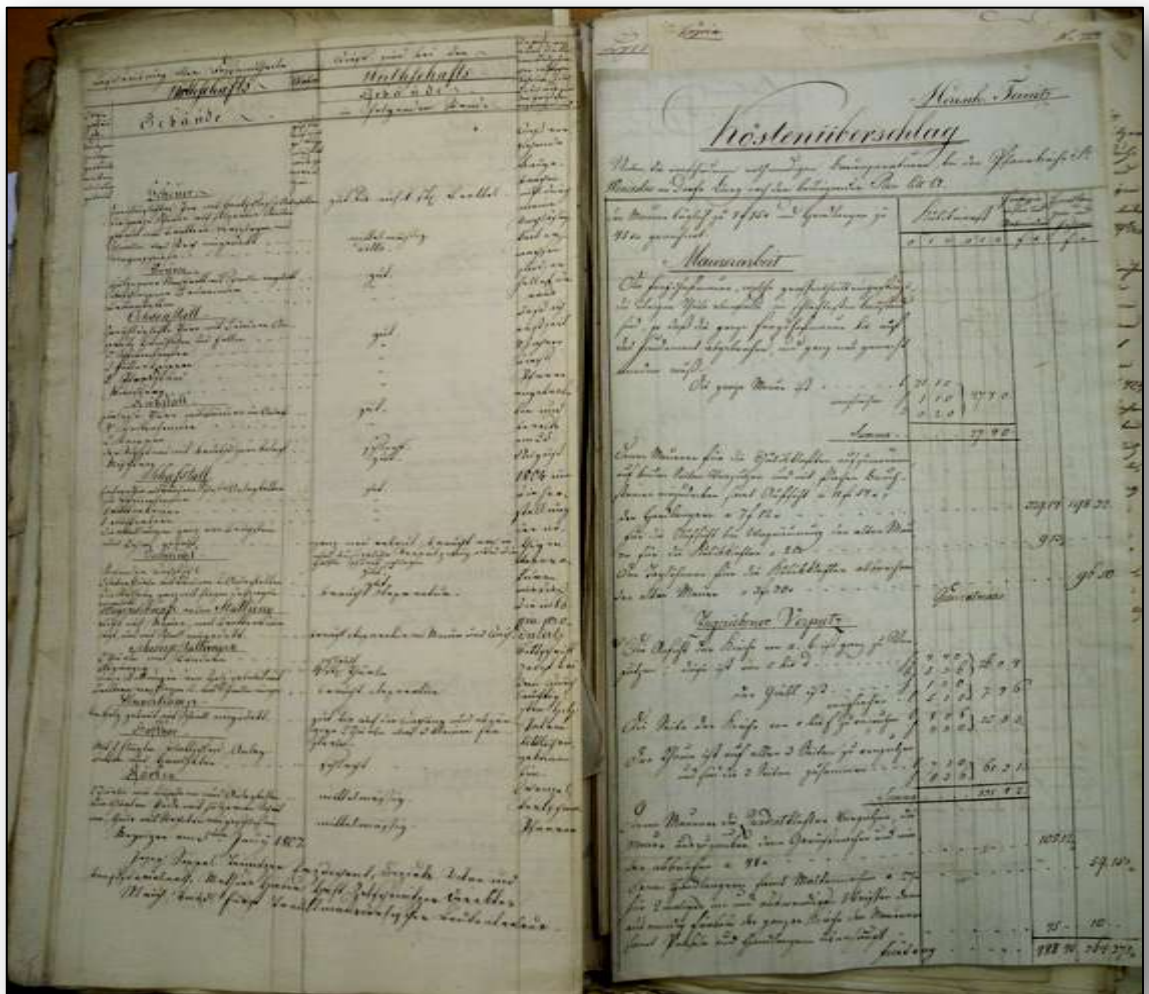


⁹⁵ US Trauttmansdorff, sgn. T 22, karton 226, Státní archiv v Plzni, pobočka Nepomuk.

Obr. XL Mapy panství Horšov⁹⁶



⁹⁶ US Trauttmansdorff, sgn. T 22, karton 226, Státní archiv v Plzni, pobočka Nepomuk.



⁹⁸ US Trauttmansdorff, sgn. T 22, karton 226, Státní archiv v Plzni, pobočka Nepomuk.

Herrschaft **Waldstands-Tabella** *Freute Felschowitz und Hostenau*
 vom 21^{ten} Oktober 1847.

| Provinz | Einnahme der Waldarten und Jagdarten | Kategorie | | | | | | | | | | Summe | Summe | | | | | | | |
|-----------|--------------------------------------|-----------|-------------|---------------|---------------------------|------|------|------|------|------|------|-------|-------|------|-------|----|-----|----|-----|----|
| | | Stammholz | alte Stämme | ausgeglichene | ausgeglichene (Mischwald) | jung | grün | Wald | Wald | Wald | Wald | | | Wald | | | | | | |
| Freute | Jungwälder | | | | | | | | | | | | 274 | 30 | 6010 | | | | | |
| | Jungwälder | | | | | | | | | | | | | 100 | 95000 | | | | | |
| | vollständige Laubwälder | | | | | | | | | | | | | 30 | 45100 | | | | | |
| | teilweise Laubwälder | | | | | | | | | | | | | 30 | 30 | | | | | |
| | Mischwälder | | | | | | | | | | | | | 90 | 60 | | | | | |
| | Zusammen | | | | | | | | | | | | | 400 | 99500 | | | | | |
| Hostenau | Jungwälder | 1 | 2 | 7 | 4 | 6 | | | | | | | 10 | 2 | 4 | 2 | | | | |
| | Wald | | | | | | | | | | | | | 1 | 2 | 1 | 20 | | | |
| | Wald | | | | | | | | | | | | | 2 | 4 | 2 | 6 | 4 | 7 | 95 |
| | Wald | | | | | | | | | | | | | 2 | 10 | 3 | 150 | | | |
| | Wald | | | | | | | | | | | | | | | | 25 | | | |
| | Wald | | | | | | | | | | | | | | | | 165 | | | |
| | Wald | | | | | | | | | | | | | | | | 25 | | | |
| | Zusammen | 1 | 2 | 7 | 4 | 6 | | | | | | | | 45 | 40 | 25 | 20 | 15 | 955 | |
| Hirschhau | Wälder | | | | | | | | | | | | | | | | 20 | | | |
| | Wälder | | | | | | | | | | | | | | | | 30 | | | |
| | Wälder | | | | | | | | | | | | | | | | 2 | 9 | 6 | 17 |
| | Wälder | | | | | | | | | | | | | | | | 2 | 6 | 30 | |
| | Zusammen | | | | | | | | | | | | | | | | 20 | 6 | 110 | |

⁹⁹ US Trauttmansdorff, sgn. T 22, karton 226, Státní archiv v Plzni, pobočka Nepomuk.